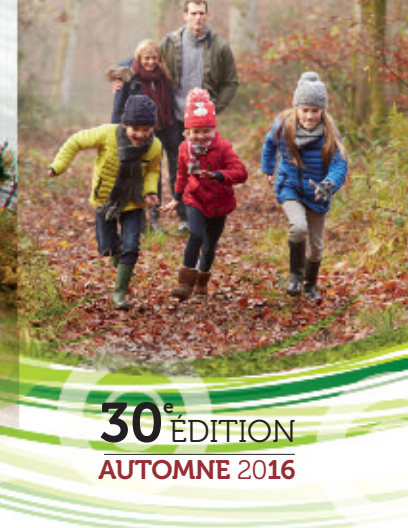


Le Bulletin municipal



30^e ÉDITION
AUTOMNE 2016



Chères Riverougeoises et chers Riverougeois,

RESTRUCTURATION INTERNE

C'est depuis le 15 août dernier que le nouveau directeur général est entré en fonction à la Ville de Rivière-Rouge. M. Hervé Rivet possède une vaste expérience en administration. Bienvenue à Rivière-Rouge! Le premier mandat de celui-ci sera l'embauche d'un greffier et directeur général adjoint, poste laissé vacant depuis le mois de juin dernier.



équipe dynamique, avec sa collègue de travail, Mme Manon Vallée, et le personnel du Service des travaux publics, afin de donner un cachet distinctif à notre Ville. Merci d'enjoliver notre environnement!

En raison de dame nature, notre affiche à l'entrée du secteur Sainte-Véronique a été fortement endommagée d'où le

tout nouvel affichage. Tous les secteurs ont aussi reçu une cure de rajeunissement obligée, soit à cause du mauvais temps ou de la détérioration des affiches.

ASPHALTAGE DES CHEMINS

Comme vous l'avez sûrement constaté, les travaux d'asphaltage dans les secteurs Marchand et Sainte-Véronique sont en opération depuis le 24 juillet dernier et seront pratiquement terminés dans les jours à venir. Les secteurs où le pavage est terminé fait le bonheur des automobilistes et cyclistes, car vous êtes nombreux à nous dire « Oh! que ça roule mieux! ». Quant à la portion de trottoir à compléter en face de la Patate Pierrette, les travaux devraient débuter dès la fin du mois d'août. Des changements de câbles désuets se doivent d'être remplacés par Vidéotron, et ce, avant que le Service des travaux publics soit en mesure de débuter les travaux.

EXPOSITION DE LA ROUGE À LA ROUGE DU 3 AOÛT AU 18 SEPTEMBRE

Tout a commencé le 28 mai dernier lors d'une conférence dans le cadre du 125^e anniversaire du décès du curé Labelle, où M. Richard Lagrange, historien, a relaté l'histoire de ce grand homme. Je ne pouvais m'empêcher d'exprimer ce soir là, devant l'assemblée, que pour moi « le rêve du curé Labelle est maintenant devenu réalité ». Le 2 juin, vous étiez très nombreux à assister à la conférence donnée par M. Philippe Mailhot, Manitobain et orateur hors pair, racontant l'histoire du Manitoba francophone en lien avec le curé Labelle. Il a littéralement conquis l'audience. Le 3 juin, la réunion de MM. Mailhot

5^e ÉDITION DU MARATHON DES JARDINS DE LA VALLÉE DE LA ROUGE

Dimanche 9 octobre prochain, sera la 5^e édition de ce Marathon, le seul marathon complet de la région des Laurentides reconnu comme parcours certifié et sanctionné par la Fédération québécoise d'athlétisme.

L'important est de participer tout en profitant d'une journée exceptionnelle, d'une activité physique familiale au contact humain incomparable que ce soit par la course, la marche, en complétant l'une des épreuves, que ce soit le 5 km avec bébé en poussette, le 2,5 km, le 5 km, le 10 km, le demi-marathon de 21,0975 km ou le marathon de 42,195 km.

C'est gratuit pour les enfants de moins de 17 ans qui se seront inscrits.

Plein Air Haute Rouge vous invite à vous inscrire au www.marathondelarouge.ca ou faites le 819 275-2577.

Du nouveau cette année, le Canicross! Venez faire la course à 6 pattes!!! Informations et règlements disponibles au www.marathondelarouge.ca/canicross

AFFICHAGES ET AMÉNAGEMENTS FLEURIS

Porte d'entrée du centre-ville de Rivière-Rouge, c'est un décor fleuri, invitant et accueillant qui vous attend. L'affichage est une conception de Mme Lisane Chapleau qui a su adapter le tout à notre environnement. Toute la conception de l'aménagement paysager revient à Mme Karine Allard, hortultrice, qui a su s'entourer d'une

EN MANCHETTE

« RÊVONS ENSEMBLE
RIVIÈRE-ROUGE »

PAGE 3

ENVIRONNEMENTS
FAVORABLES AUX SAINES
HABITUDES DE VIE

PAGE 4

TRAVAUX MAJEURS
DE VOIRIE

PAGE 6

ACTIVITÉS
AUTOMNALES
PROGRAMME-AGENDA
ET CALENDRIER
PAGES 8 À 12

Conseil municipal

Suite du mot de la mairesse...

et Lagrange a donné le ton au vernissage des « Précambriens et leurs invités » attirant une foule tout aussi enthousiaste de connaître la suite. Vous désirez vous imprégner du formidable rêve du curé Labelle « de joindre nos deux rivières »? Vous avez jusqu'au 18 septembre pour vous rendre au centre d'exposition de la gare de Rivière-Rouge, admirer l'exposition présentée par « Les Précambriens et invités » pour y découvrir les fruits de leurs dialogues, échanges, réflexions et impressions de ce plissement du temps et de l'espace qu'offrent les deux rivières. Surtout ne manquez pas cette occasion, vous serez assurément fascinés!

INAUGURATION DE LA PLACE PÉCLET

C'est le 30 septembre à 16 h qu'aura lieu l'inauguration de la place Pécelet. L'enseigne située à côté de l'hôtel de ville longeant la montée Marois est en hommage à M. Constant Pécelet « *En hommage à Constant Pécelet, arrivé au Québec en 1893, natif de France (Jura), époux de Léonie Benoit-Guyod et ancêtre des Pécelet nés au Québec et de leur descendance* ».

PLAN DE GESTION DES MATIÈRES RÉSIDUELLES (PGMR)

Après plus de deux années de travail de concertation, le processus de révision du plan de gestion des matières résiduelles (PGMR) des MRC d'Antoine-Labelle, des Laurentides et des Pays-d'en-Haut pour la période 2016-2020 a franchi une étape déterminante, le 30 août dernier, avec l'adoption du PGMR conjoint révisé 2016-2020 par la MRC d'Antoine-Labelle. Les MRC des Pays-d'en-Haut et des Laurentides l'avaient adopté lors de leur séance de conseil des maires respective les 9 et 18 août.

Au nom du conseil municipal et du personnel de la Ville de Rivière-Rouge nous vous souhaitons de profiter d'une saison automnale haute en couleur dans notre belle région!

DÉBORAH BÉLANGER, MAIRESSE



MAIRESSE
DÉBORAH BÉLANGER



CONSEILLER SIÈGE # 1
YVES SIGOUIN



CONSEILLER SIÈGE # 2
DANIEL FORGET



CONSEILLER SIÈGE # 3
DENIS LACASSE



CONSEILLÈRE SIÈGE # 4
DIANE GARGANTINI



CONSEILLER SIÈGE # 5
DENIS CHARETTE



CONSEILLER SIÈGE # 6
ANDRÉ TREMBLAY

VENDREDI 30 SEPTEMBRE 2016

DATE IMPORTANTE

- ▶ Date de tombée pour toute parution dans le **Programme/Agenda** de l'hiver 2016-2017 (parution fin novembre)
- ▶ Date limite pour remettre les **demandes de dons et de subvention aux organismes** pour l'année 2017 (demandez le formulaire au 819 275-2929 poste 221)
- ▶ Date limite pour la participation au **concours de photos** pour le Calendrier municipal 2017
Information : 819 275-2929 poste 221

CALENDRIER DES SÉANCES 2016

DATES DES PROCHAINES SÉANCES ORDINAIRES DU CONSEIL DE LA VILLE

SEPTEMBRE	Mardi 6 septembre 2016 à 19 h 30
OCTOBRE	Lundi 3 octobre 2016 à 19 h 30
NOVEMBRE	Lundi 7 novembre 2016*
DÉCEMBRE	Lundi 5 décembre 2016*

*Séances tenues immédiatement après la fin de la séance du conseil d'agglomération fixée à 19 h 30

CONSEIL D'AGGLOMÉRATION

Lundi 7 novembre 2016 à 19 h 30
Lundi 5 décembre 2016 à 19 h 30

FERMETURE DES BUREAUX MUNICIPAUX

Veillez prendre note que l'hôtel de ville et les bureaux administratifs seront fermés **lundi 5 septembre** et **lundi 10 octobre**. Pour toute urgence relativement à la voirie, veuillez communiquer avec la ligne d'urgence des travaux publics :

Secteur L'Annonciation819 278-5200
Secteur Marchand819 278-5211
Secteur Sainte-Véronique819 278-5435



Concours Photos 2016 [Calendrier municipal 2017]

Dernière chance

Date limite d'inscription :
30 SEPTEMBRE 2016 À 16H



Le concours s'adresse à tout citoyen de la Ville de Rivière-Rouge. Leurs employés, leurs représentants ou un membre du comité de sélection ne peuvent participer à ce concours.

- Chaque participant atteste être l'auteur et l'unique titulaire du droit d'auteur de la ou des photographies présentées.
- Chaque participant atteste avoir obtenu le consentement des personnes apparaissant sur les photos et dégage la Ville de Rivière-Rouge de toute poursuite qui pourrait être intentée à la suite de la publication des photos soumises dans le cadre de ce concours.
- Les photographies doivent avoir été prises dans la Ville de Rivière-Rouge.
- Les photos inscrites au concours doivent nous parvenir par courriel à l'adresse suivante : loisirs@riviere-rouge.ca
- Vous devez inscrire le nom et le numéro de téléphone du photographe ainsi qu'une brève description de l'endroit où a été prise la photo.
- Les photographies numériques doivent avoir une haute résolution soit 300 dpi pour un format 8 x 10 et en format paysage.
- Le comité de sélection fera une présélection des photos pour l'exposition qui aura lieu à la bibliothèque municipale L'Annonciation/Marchand du 18 au 22 octobre 2016.
- Durant l'exposition, le public est invité à donner leur avis sur leur coup de cœur.
- Après l'exposition, le comité de sélection fera leur choix de photos pour le Calendrier municipal édition 2017. L'avis du public sera pris en considération tout en s'assurant que chacun des mois soit bien représenté ainsi que les trois (3) secteurs de la Ville de Rivière-Rouge.

Circulation des VTT Secteur Sainte-Véronique

La circulation des VTT sur les chemins dans le secteur Sainte-Véronique est **maintenant permise**. Le ministère des Transports, de la Mobilité durable et de l'Électrification des transports a approuvé notre règlement.



Troisième échéance de taxes

Le troisième versement de vos taxes municipales était échu le 1^{er} juillet 2016. Afin d'éviter des intérêts et pénalités, si ce n'est déjà fait, acquittez-le le plus tôt possible. La dernière échéance est le 1^{er} octobre 2016. Si vous rencontrez des problèmes, vous pouvez communiquer avec la trésorière, Mme Nicole Bouffard au **819 275-2929 poste 237**

► NOUVELLE PROCÉDURE POUR LES COMPTES EN SOUFFRANCE

Comme nous avons maintenant une Cour municipale dans notre MRC, nous pouvons soumettre votre compte en souffrance à la Cour municipale pour perception au lieu de procéder à la vente pour non-paiement de taxes. Si la perception se fait par la Cour, vous recevrez une mise en demeure vous signifiant de payer la somme due dans un délai imparti, dans le cas contraire des procédures judiciaires suivront.

« Rêvons ensemble Rivière-Rouge » :

UNE MISSION TOUT À FAIT POSSIBLE!

Dans le cadre de « **Rêvons ensemble Rivière-Rouge** », au cours de réunions citoyennes, il a été proposé de travailler sur l'embellissement de nos façades, de nos jardins et également de récompenser nos concitoyens, qui chacun à leur façon, renforcent la fierté et l'appartenance à notre communauté. Ainsi, l'idée est venue de décerner des prix, par exemple : la maison la plus fleurie, la façade la mieux décorée, le jardin le plus soigné, la plus belle boîte aux lettres.

Pour les aider dans la réalisation de ces belles idées, il faudrait former un jury de citoyens bénévoles qui reconnaîtrait les plus belles réalisations. Pour accomplir cette mission, si vous l'acceptez, aucune formation n'est requise, aucun diplôme n'est nécessaire, juste de la bonne humeur et l'envie de contribuer à rendre la vie des Riverougeois et Riverougeoises encore plus belle!

Si cette aventure vous tient à cœur et vous motive, n'hésitez pas à communiquer avec Mme Josée Paulin à loisirs@riviere-rouge.ca ou en composant le 819 275-2929 poste 221.

**Il nous fera plaisir de
vous compter parmi nous!**

Mme Valérie Pichot
RESPONSABLE PLANIFICATION STRATÉGIQUE
« RÊVONS ENSEMBLE RIVIÈRE-ROUGE »

Environnements favorables aux saines habitudes de vie

Depuis plusieurs années, que ce soit à travers le soutien de Québec en Forme et des politiques familiales, plusieurs municipalités s'engagent à modifier nos milieux de vie afin d'augmenter la qualité de vie des citoyens.

La Ville de Rivière-Rouge est heureuse de s'inscrire dans ce mouvement, et ce, depuis plusieurs années.

Nous offrons des environnements favorables afin que nos citoyens développent un mode de vie physiquement actif et se déplacent de façon sécuritaire à pied ou à vélo.

Ces environnements favorables se traduisent par l'entretien, la réfection ou l'ajout de pistes cyclables, de trottoirs, de sentiers pédestres ou de ski de fond. L'offre d'activités gratuites ou à moindre coût favorise une plus grande accessibilité aux infrastructures de loisirs telles que la piscine, les patinoires, les terrains sportifs, etc. L'accès à une offre alimentaire saine est aussi une préoccupation pour la Ville qui se traduit par le soutien aux citoyens qui initient les jardins communautaires, ou encore en s'assurant d'offrir une alimentation variée lors des événements de la Ville.

CAPSULE LE CYCLE DE VIE DES APPAREILS ÉLECTRONIQUES

Dans notre société moderne, les **technologies de l'information et de la communication (TIC)** meublent le quotidien de bien des gens, alors qu'elles sont aussi essentielles au travail qu'à la maison. Leur durée de vie dépend de plusieurs facteurs, dont nos habitudes de vie et nos besoins. Or, l'avancement des technologies pourrait bien être une des causes de l'augmentation du nombre d'appareils en fin de vie. Car il faut bien l'admettre : les technologies ne cessent de nous surprendre et laissent bien peu de gens indifférents! Qu'on le veuille ou non, on finit par suivre la tendance si on veut rester « connecté ». À la fin de leur vie utile, les appareils sont recyclés grâce au programme de la Responsabilité du Producteur (REP). Alors qu'on réutilise certaines pièces, on dispose des autres de façon écoresponsable en limitant leurs impacts sur l'environnement.

Par ses actions de protection volontaire de l'environnement, la **RIDR** a mis en place des inspections visuelles systématiques de tous les chargements de camions de déchets qui arrivent au site d'enfouissement et qui sont destinés à être enfouis. Ces inspections révèlent notamment la quantité de matières qui n'auraient pas dû se retrouver dans le bac à déchets, mais qui auraient dû être valorisées.



Depuis le début de l'année, nous avons reçu à ce jour 135 chargements qui contenaient des matières non conformes. Malgré les points de dépôt mis en place pour la récupération, 14 de ces chargements comportaient malheureusement des appareils électroniques.

Il faut savoir que l'opération d'un site d'enfouissement ne se fait pas sans comporter des nuisances pour la population et des risques pour l'environnement. C'est pourquoi les obligations en termes de mesures et d'actions de surveillance environnementale mises en place par le gouvernement sont très rigoureuses. Toutefois, peu importe les efforts déployés et les mesures mises en place au site d'enfouissement, il demeure essentiel que les citoyens agissent de façon responsable. En tant que société, nous devons nous responsabiliser individuellement en utilisant les points de dépôt mis à notre disposition, lesquels permettent de limiter les impacts environnementaux de notre consommation.

Le cycle de vie des appareils électroniques passe aussi par leur recyclage. Or, vous êtes le moteur de ce cycle de vie qui inclut l'achat, l'utilisation et la disposition dans un point de dépôt. N'hésitez pas à consulter votre municipalité pour connaître les points de dépôt les plus près de chez vous.



Finale régionale des jeux du Québec



Tu as entre 8 et 17 ans.

Tu pratiques les sports suivants :

Badminton, basketball en fauteuil roulant, boxe, boccia, curling, escrime, gymnastique, haltérophilie, hockey, judo, nage synchronisée, patinage artistique, patinage de vitesse, plongeon, ringuette, ski alpin, ski de fond, tennis de table, taekwondo et trampoline.

Surveille notre calendrier des finales régionales sur www.loisirslaurentides.com

ALMA  **H2017**
52^e FINALE JEUX DU QUÉBEC
en partenariat avec **RioTinto**

Tu aimerais tenter ta chance pour participer aux prochains Jeux du Québec à Alma?

Informations :
Dang Thanh Bui
450 229-2200

TRANSPORT ADAPTÉ ET COLLECTIF DES LAURENTIDES

Saviez-vous que le transport intermunicipal vous permet de partir de Rivière-Rouge pour rejoindre des destinations comme Saint-Jérôme, Laval ou Montréal en transport en commun?



2 départs de Rivière-Rouge sont offerts du lundi au vendredi : 6 h 55 et 16 h 15 au tarif de 5 \$ pour vous rendre à Mont-Tremblant où plusieurs autres trajets sont disponibles.

L'autobus est équipé d'un support à vélo vous permettant même d'apporter votre vélo avec vous vers votre destination préférée!

Informez-vous au **1 877 604-3377** ou **819 774-0485**
www.transportlaurentides.ca

SERVICE d'urbanisme et d'environnement

»»» *Aménager, protéger, servir!*

Une équipe de professionnels qui coordonne leurs efforts afin de vulgariser et d'expliquer d'innombrables pages de réglementation et de lois qu'ils se doivent de faire appliquer.

Carine Lachapelle DIRECTRICE - poste 422 carine.lachapelle@riviere-rouge.ca

Karine Alarie OFFICIER SENIOR - poste 424

Jean-Charles Clément OFFICIER EN ENVIRONNEMENT - poste 425

Alexandre Major et Annabelle Pilotte

OFFICIERS EN BÂTIMENT - poste 423

Cédric Fyen AGENT AUX PERMIS ET CERTIFICATS - poste 421

Nicole Lajeunesse ADJOINTE ADMINISTRATIVE - poste 426

Compte tenu de la complexité des différentes normes et des différents règlements, nous comprenons qu'il est parfois ardu de se retrouver dans toute cette bureaucratie réglementaire. C'est pourquoi nous vous recommandons de toujours vous informer auprès de notre service avant d'entreprendre tous travaux, sur la nécessité d'obtenir un permis, ainsi que sur les documents qui pourraient être exigés pour l'obtention d'un permis.

Les autorisations de réalisation des travaux sont octroyées sous forme de permis ou de certificat par un officier. Il est également possible de télécharger les différents formulaires de demande de permis ou certificats sur le site Web de la Ville : www.riviere-rouge.ca / Réglementation et permis / Demande de permis.

SI VOUS DÉSIREZ RENCONTRER UN OFFICIER, vous devez prendre rendez-vous en téléphonant au **819 275-3202 poste 421** ou par courriel à urbanisme@riviere-rouge.ca. L'agent aux permis et certificats peut vous indiquer la liste des documents à apporter selon la nature des travaux à exécuter. Lors de la rencontre, l'officier pourra vous informer des dispositions réglementaires en relation à votre projet. Des frais variables en fonction de la nature du permis ou du certificat et de la valeur des travaux sont exigibles lors de l'émission de certains permis ou certificats.

SITUÉ AU 259, RUE L'ANNONCIATION SUD

NOUS SOMMES OUVERTS DE 8 h 30 à 12 h et de 13 h à 16 h 30

Pour information : **819 275-3202**

Courriel : urbanisme@riviere-rouge.ca

DÉPLIANTS ET GUIDES D'INFORMATION

Dans le but de répondre adéquatement aux demandes des citoyens et d'assurer un suivi efficace, le Service d'urbanisme et d'environnement a créé divers dépliants, guides et condensés normatifs pouvant répondre à plusieurs de vos questions. Ils sont disponibles à la réception du Service d'urbanisme et d'environnement ou sur le site Web de la Ville : www.riviere-rouge.ca



- Travaux ne nécessitant pas de permis ou de certificat, mais pour lesquels vous devez respecter certaines normes
- La protection des rives
- Installation septique

DIVERSES SUBVENTIONS DISPONIBLES

- Subvention - installation septique ;
- Subvention - remplacement ou modification d'une nouvelle enseigne commerciale non conforme ;
- Programme de subvention pour favoriser la construction résidentielle neuve ;
- Subvention – revégétalisation de la rive dans un cadre de reboisement obligatoire des rives.

Ces subventions sont sujettes à des modifications ou à des arrêts en raison des budgets annuels. Vous trouverez toute l'information nécessaire auprès de votre Service d'urbanisme et d'environnement ou auprès du Service de la trésorerie (construction neuve).

PLAN VERT

Les citoyens peuvent évaluer leur « éco-responsabilité » en allant sur le lien suivant www.riviere-rouge.ca/plan-vert en répondant au test : « **Suis-je un éco-citoyen?** »



ABRIS TEMPORAIRES

Les abris temporaires, abris de type Tempo petits et grands, sont autorisés sur le territoire de la Ville du 1^{er} octobre au 1^{er} mai inclusivement. À l'extérieur de cette période, nous vous rappelons qu'il faut démanteler complètement les abris temporaires, toile et structure incluses.

POUR TOUT PROJET OU QUESTION, IL NOUS FERA PLAISIR DE VOUS GUIDER ET DE VOUS AIDER!

SERVICE DES TRAVAUX PUBLICS

Pour nous joindre : **819 275-2929**

MICHEL ROBIDOUX - DIRECTEUR - poste 222
voirie@riviere-rouge.ca

JOSÉE PAULIN - ADJOINTE ADMINISTRATIVE - poste 221
loisirs@riviere-rouge.ca

URGENCE SECTEUR L'ANNONCIATION 819 278-5200

URGENCE SECTEUR MARCHAND 819 278-5211

URGENCE SECTEUR SAINTE-VÉRONIQUE 819 278-5435

Travaux majeurs de voirie

EXÉCUTÉS PENDANT L'ÉTÉ ET L'AUTOMNE 2016

▸ Déboisement, creusage de fossés, installation de ponceaux, scarification ou pulvérisation, préparation de chemin pour pavage sur les chemins suivants :

- Chemin du Lac-Jaune
- Chemin Fex
- Montée du Lac-Castor
- Chemin Francisco
- Chemin du Lac-Marsan Ouest
- Chemin Riopel
- Chemin du Lac-Lanthier Est
- Chemin du Lac-Kiamika
- Chemin de la Rivière Nord
- Montée des Lacs-Noirs
- Montée du Lac-Lanthier

▸ Trottoir sur la rue L'Annonciation Sud, déplacement des réseaux électrique, téléphonique et de la fibre optique. Dynamitage du roc pour faire place au trottoir

- Nouvel aménagement paysager de l'entrée sud de la Ville
- Installation de nouvelles enseignes aux limites des secteurs de la Ville

STATIONNEMENT DANS LA RUE

Afin de faciliter les opérations de déneigement, nous vous rappelons que le stationnement dans les rues de la ville est **interdit** entre le **15 novembre** et le **31 mars** de minuit à 6 h. Le stationnement public situé à l'arrière de la Caisse Desjardins demeure accessible en tout temps.

ENTRÉES

CHARRETIÈRES

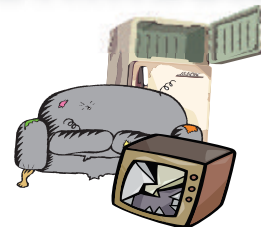
Quiconque désire entreprendre la construction d'une entrée charretière doit obtenir, du directeur du Service des travaux publics de la Ville de Rivière-Rouge, un certificat d'autorisation.

LA COLLECTE DES VOLUMINEUX

Secteur Marchand
Lundi 12 septembre

Secteur Sainte-Véronique
Mardi 13 septembre

Secteur L'Annonciation
Mercredi 14 septembre



Un rappel que les récipients contenant de l'halocarbure (fréon), réfrigérateurs, airs climatisés, distributrices à eau ainsi que les pneus, réservoirs de propane, batteries d'auto, peinture et contenants d'huile ne sont pas ramassés.

★ IMPORTANT ★ ANIMAUX SUR LE TERRITOIRE

Nous vous rappelons que les animaux doivent être tenus en laisse en tout temps dans les rues, places publiques ou propriétés privées autres que l'unité d'occupation ou des dépendances du gardien de l'animal.

Une médaille annuelle doit être obtenue pour chaque chien ayant plus de trois mois ; vous pouvez vous procurer cette médaille à l'hôtel de ville ou au bureau municipal du secteur Sainte-Véronique.

Les jappements ou hurlements susceptibles de troubler la paix et le repos de toute personne, ou être un ennui pour le voisinage, sont considérés comme une nuisance.



DONNEZ UNE SECONDE VIE À VOS FEUILLES MORTES!

La Régie intermunicipale des déchets de la Rouge (RIDR) distribue au printemps un compost fabriqué à partir des feuilles mortes. À l'automne et tout au long de l'année, vous pouvez vous débarrasser de vos feuilles mortes en apportant à la **Régie intermunicipale des déchets de la Rouge** des sacs remplis uniquement de feuilles mortes, sans aucune autre matière organique. La **RIDR** accepte les feuilles en vrac seulement, vous devrez prévoir vider vos sacs remplis de feuilles sur le site. Ces feuilles seront revalorisées en un excellent compost pour vos jardins de fleurs et de légumes.



**RÉGIE INTERMUNICIPALE
DES DÉCHETS DE LA ROUGE**

688, chemin du Parc-Industriel
Case postale 4669

Rivière-Rouge (Québec) J0T 1T0
819 275-3205

DÉPÔT DE BRANCHES AUX GARAGES MUNICIPAUX

Les personnes intéressées peuvent apporter leurs branches 2 fois par année dans les garages municipaux soit, durant les deux semaines où il y a cueillette de grosses ordures. Donc, cet automne, vous pourrez apporter vos branches durant la **semaine du 12 septembre** durant les heures d'ouverture, soit entre **7 h et 15 h 30**.

SECTEUR L'ANNONCIATION situé au 1500, chemin du Rapide
SECTEUR SAINTE-VÉRONIQUE situé au 967, rue Brisebois

SEULES LES BRANCHES MESURANT UN MAXIMUM DE 4" DE DIAMÈTRE SERONT ACCEPTÉES.



Service de sécurité incendie et de sécurité civile

L'AVERTISSEUR DE FUMÉE

Il faut au moins un avertisseur de fumée par étage de votre résidence. • Il est très important d'en installer dans les corridors près des chambres. • Il faut vérifier souvent vos avertisseurs de fumée en appuyant sur le bouton d'essai. • Un petit truc efficace: deux fois par année, au changement d'heure, faites une vérification de la pile et changez-la si nécessaire.



L'AVERTISSEUR DE FUMÉE EST UN GARDIEN RASSURANT QUI POURRAIT VOUS SAUVER LA VIE ET CELLE DE VOTRE FAMILLE!

CHAUFFAGE D'APPOINT

Votre foyer ou votre poêle à bois est-il bien installé?
Votre cheminée est-elle ramonée?

- Éloignez toutes matières combustibles des appareils de chauffage.
- N'utilisez que du bois de qualité et ne faites brûler que peu de bûches à la fois.
- Installez un détecteur de monoxyde de carbone, car l'avertisseur de fumée ne détecte pas le monoxyde de carbone.

PLAN D'ÉVACUATION

- Avez-vous fait votre plan d'évacuation?
- Tous les membres de votre famille connaissent-ils bien votre plan d'évacuation en cas d'incendie?
- Toutes vos sorties de secours sont-elles entièrement libres?



BRULAGE D'AUTOMNE

Revoici le temps des feuilles mortes, autant nous étions contents de les voir reverdir au printemps, autant elles nous ont éblouis par leurs couleurs d'automne, autant nous trouvons ardu de procéder à leur ramassage.

Si vous décidez de les brûler, ATTENTION que ce soit fait dans un lieu sécuritaire et de façon à ne pas nuire à votre voisinage par la fumée et la senteur intenses qui peuvent s'en dégager.

Que diriez-vous d'utiliser vos feuilles mortes pour faire du compost pour votre jardin?

VOS POMPIERS ONT À CŒUR VOTRE SÉCURITÉ ET VOTRE BIEN-ÊTRE ET DOIVENT COMPTER SUR LA COLLABORATION DE CHACUN D'ENTRE VOUS POUR RENDRE VOTRE LIEU DE RÉSIDENCE **SÉCURITAIRE**.



SÉCURITÉ CIVILE : ÊTES-VOUS PRÊT?

Force nous est de constater que personne n'est à l'abri des intempéries ou de circonstances exceptionnelles nous plongeant en situation d'urgence; pensons aux orages et vents violents qui provoquent des pannes électriques pouvant durer plusieurs jours, aux inondations et bien sûr aux incendies et matières dangereuses.

Le ministère de la Sécurité publique vous suggère d'avoir en tout temps à la maison et dans un endroit sûr, les articles suivants vous permettant de subsister pendant au moins trois (3) jours :

Eau potable - nourriture non périssable - ouvre-boîte manuel - radio à piles (piles de recharge) - lampe de poche - chandelles - briquet ou allumettes - trousse de premiers soins et vêtements appropriés.

Ces articles essentiels permettront à vous et votre famille de subsister pendant les 3 premiers jours d'une situation d'urgence. Ce délai de 3 jours est le temps que pourraient prendre les secours pour venir en aide aux sinistrés ou que pourraient mettre les services essentiels à se rétablir.

LA MALTRAITANCE



SERGENT MARIO ROBITAILLE

Agent aux relations communautaires
Sûreté du Québec
MRC d'Antoine-Labelle

Personne n'est à l'abri de la maltraitance. Les femmes et les hommes de tout âge venant d'un milieu favorisé ou défavorisé, de diverses origines ethniques, vivant à domicile ou en hébergement peuvent en être victimes.

LES TYPES DE MALTRAITANCE

Physique • Sexuelle • Psychologique • Financière • Âgisme
Violation des droits • Institutionnelle et systémique

LES RESSOURCES DISPONIBLES

DANS LA MRC D'ANTOINE-LABELLE SONT :

Agence Pair Mont-Laurier

819 623-4412 poste 229 • www.programmepair.com

CAVAC (Centre d'aide aux victimes d'actes criminels)

819 623-9666 poste 68334 / 1 800 492-2822 • www.cavac.qc.ca

Centre d'action bénévole Léonie-Bélanger

819 623-4412 / 1 855 623-4412 • www.cableonie-belanger.org

CLSC de Mont-Laurier - 819 623-1228

www.santelaurentides.gouv.qc.ca

CLSC Notre-Dame-du-Laus - 819 767-2488

www.santelaurentides.gouv.qc.ca

CLSC de Rivière-Rouge - 819 275-2118 poste 3100

www.santelaurentides.gouv.qc.ca

Comité des usagers du CISSS des Laurentides

(Centre de services de Rivière-Rouge) - 819 275-2118 poste 3728

La Passe-R-Elle des Hautes-Laurentides - 819 623-1523

L'Élan (Centre d'aide et de lutte contre les agressions à caractère sexuel) - 819 623-2624 / 1 866 431-2624 • www.lelan.org

Programme d'intervention individualisé en cas d'abus, fraude et maltraitance chez les aînés (une initiative de la Table des Aînés d'Antoine-Labelle) Prévoyance envers les aînés des Laurentides - 819 275-2118 poste 3253 / 819 216-7100

Signée Femmes, le Centre de femmes Rivière-Rouge

819 275-5455 • www.signeefemmes.com

Sûreté du Québec - MRC d'Antoine-Labelle - 819 623-2211

Urgence 310-4141 • www.suretequebec.gouv.qc.ca

LA PRÉVENTION EST LA MEILLEURE FAÇON DE CONTRER LA MAILTRANCE

OUVRONS LES YEUX! BRISONS LE SILENCE!





PROGRAMME/AGENDA

SERVICE DES LOISIRS, DE LA CULTURE
ET DU TOURISME



BIBLIOTHÈQUES MUNICIPALES

SECTEUR L'ANNONCIATION/MARCHAND

Mardi et mercredi	13 h à 17 h
Jeudi	13 h à 20 h
Vendredi	10 h à 20 h
Samedi	9 h à 12 h



SECTEUR SAINTE-VÉRONIQUE

Mardi et vendredi	13 h à 19 h
-------------------	-------------

Information : 819 275-0069

bibliolannon@riviere-rouge.ca

HORAIRE DU CENTRE D'EXPOSITION DE LA GARE DE RIVIÈRE-ROUGE

JUSQU'AU 1^{ER} OCTOBRE

Samedi à mercredi	9 h à 16 h
Jeudi et vendredi	9 h à 18 h

OCTOBRE ET NOVEMBRE

Jeudi, vendredi et samedi	10 h à 16 h
---------------------------	-------------

Information : 819 275-2929 poste 221

ÉCOLE AS-EN-DANSE – Pré-danse de 3 à 5 ans, élémentaire de 6 à 9 ans, junior et compétition : 10 ans et +. Ballet, jazz moderne, claquettes, chorégraphie de mariage et Zumba. Cours offerts au centre sportif et culturel de la Vallée de la Rouge (CSCVR) et à la salle Sainte-Véronique (salle municipale).

Information : Mme Sylvie Gamache 819 275-2809
www.ecoleasendanse.com

TAEKWONDO – Le pratiquant de l'art martial coréen apprend des techniques de pieds et de poings dans le but de se défendre et de faire le bien. Le taekwondo, anciennement appelé karaté volant est une discipline olympique. Formation offerte au centre sportif et culturel de la Vallée de la Rouge (CSCVR) par un entraîneur professionnel enregistré et son équipe d'entraîneurs formés rigoureusement afin d'atteindre les standards de *coaches Canada*. Information : Maître Thierry Laberge 819 616-2323, instructeur ceinture noire 5^e Dan, info@labergetkd.com www.labergetkd.com - /LabergeTaekwondo

LE CLUB DE PATINAGE ARTISTIQUE (CPA) DE LA VALLÉE DE LA ROUGE serait très heureux d'accueillir vos enfants encore cette année. Pour les tout-petits, les journées de patinage seront les lundis et jeudis de 16 h 30 à 17 h 30. Information : Mme Mélanie Houle 819 429-8085

YOGA DOUX 50+

Début jeudi 22 septembre de 10 h à 11 h 30 au centre sportif et culturel de la Vallée de la Rouge (CSCVR)

Information : Mme Johane Charette, professeure accréditée 819 275-2731



HERBA YOGA – SANTÉ ALTERNATIVE



Cours de Yoga, méditation, Bellyfit, cardio-cerveau

Session 1

semaines du 6 septembre au 17 octobre 2016

Session 2

semaines du 31 octobre au 12 décembre 2016

Information : www.herbayoga.com

SIGNÉE FEMMES

383, rue Labelle Nord à Rivière-Rouge - Le centre de femmes est un endroit privilégié pour toutes les femmes, un lieu de motivation qui favorise l'entraide collective, l'échange et le partage des savoirs. Tous nos calendriers d'activités sont sur

Mardi 13 septembre à 12 h

Épluchette de blé d'Inde et inscription aux activités

Les 20, 21 et 22 septembre de 9 h à 16 h

Des tonnes de livres à donner

Mardi 11 octobre : Journée nationale des centres de femmes

Viens prendre un café, t'informer, t'inscrire à une activité.

Le centre est ouvert du lundi au jeudi de 9 h à 16 h.

Information : 819 275-5455



LA CHORALE HARMONIE DE LA VALLÉE DE LA ROUGE

début ses activités de chant lundi 12 septembre 2016 à compter de 19 h à l'école du Méandre à Rivière-Rouge. Ce sera un réel plaisir de se retrouver. Nous sommes toujours à la recherche de nouveaux choristes et plus particulièrement de voix de ténor. Information :

Mme Marie Andrée Brisson 819 275-5719



LE REFUGE L'ESPOIR PAR MINOUS



Procurez-vous le calendrier 2017 qui sera en vente bientôt, afin d'aider le refuge à prendre soin des chats. Recherchons familles aimantes et responsables pour adoption.

BESOIN DE BÉNÉVOLES

Information : Mme Raymonde Côté 819 275-2691

LE CARREFOUR JEUNESSE DES JARDINS ainsi que la Maison des jeunes du secteur Sainte-Véronique se préparent à offrir une rentrée stimulante à l'image de nos ados! - Veuillez communiquer avec votre MDJ afin de connaître le détail de nos programmations. Équitation, danses, soupers thématiques, journée portes ouvertes, jeux de nuits et nuit blanche. Maison des Jeunes de Rivière-Rouge, 291, rue L'Annonciation Sud, 819 275-3930 • carrefourjeunesse@outlook.com





CLUB ENTR'ÂÎNÉS FADOQ

COURS ET ACTIVITÉS POUR L'AUTOMNE 2016 au centre sportif et culturel de la Vallée de la Rouge (CSCVR)

- Aquaforme - les mardis de 10 h à 11 h (à la piscine de Labelle)
- Baseball poche - les dimanches à 13 h
- Danse en ligne - les mercredis de 9 h 30 à 11 h 30
- Dards - les lundis de 18 h 30 à 21 h
- Programme PIED - les lundis dès 9 h 30 et les mercredis dès 13 h
- Pratique de théâtre - les mercredis de 9 h à 12 h (à l'église)
- Pétanque-atout - les mercredis de 13 h à 16 h
- Quilles - les jeudis de 9 h 30 à 13 h 30 (au Salon Saboca)
- Scrabble - les vendredis de 13 h à 16 h
- Sac de sable - les lundis de 12 h 30 à 16 h
- Tai Chi - les mercredis de 10 h à 11 h
- Vie active - les lundis et jeudis à 16 h

Information : Mme Carole Guénette 819 275-1745

FLEXIBILITÉ ET DÉTENTE – Les mardis et jeudis dès le 11 octobre 2016 à 10 h au centre sportif et culturel de la Vallée de la Rouge (CSCVR)

BOUGER / MUSCULATION – Les mardis et jeudis dès le 11 octobre 2016 à 11 h au centre sportif et culturel de la Vallée de la Rouge (CSCVR)

BOUGER DEHORS – Les jeudis dès le 13 octobre 2016 à 12 h 30, rencontre dans le stationnement du centre sportif et culturel de la Vallée de la Rouge (CSCVR) pour aller au Parc L'Oie-Zoo – Dix semaines : Un cours par semaine 100 \$ Deux cours par semaine 190 \$ - Trois cours par semaine 280 \$

INFORMATIONS ET INSCRIPTIONS : 514 730-1663
Mme Maryvonne Berthault, instructrice YMCA-CanFitPro
maryvonne@berthault.ca

GROUPE DE SOUTIEN AUX PROCHES AIDANTS

Prendre soin au quotidien d'un proche en perte d'autonomie demande beaucoup de temps et d'énergie et peut vite devenir épuisant, tant physiquement que psychologiquement. Les tâches associées au rôle de proche aidant peuvent s'avérer de plus en plus prenantes et le manque de ressources et de soutien peut mener à l'épuisement. Saviez-vous qu'un groupe de soutien se rencontre une fois par mois à Rivière-Rouge? Information, formation, soutien et écoute vous y sont offerts gratuitement! Pour vous inscrire ou obtenir plus d'informations, contactez **Mme Mariève Piché**, coordonnatrice du programme Proches Aidants du Centre d'action bénévole Léonie-Bélanger au **819 623-4412** poste 227 ou par courriel au mpiche@cableonie-belanger.org



Le Centre d'action bénévole Léonie-Bélanger est situé au 610, rue de la Madone à Mont-Laurier.

L'APPUI POUR LES PROCHES AIDANTS LAURENTIDES

JARDIN COMMUNAUTAIRE – Le projet du jardin communautaire de Rivière-Rouge a été mis en branle l'année dernière, mais il a véritablement pris son envol cet été et le résultat est fabuleux! Le Comité de citoyens, en collaboration avec la Ville de Rivière-Rouge, a réalisé ce projet rassembleur. L'objectif est maintenant de mettre en place un 2^e jardin dans le secteur Sainte-Véronique. Toutes celles et ceux qui désirent faire partie de l'aventure ou réserver une place pour l'an prochain peuvent communiquer avec **Mme Paulette Valiquette** au 819 275-2124 ou **Mme Louise Guérin** au 819 275-3662




LE CERCLE DE FERMÈRES L'ANNONCIATION est une association de femmes vouées à l'amélioration des conditions de vie de la femme et de la famille ainsi qu'à la transmission du patrimoine culturel et artisanal. Diverses techniques sont enseignées à quiconque veut apprendre au sein même du cercle comme le tissage, le tricot à la broche et au crochet, la couture incluant les diverses techniques de courpointe, les nombreuses broderies, la dentelle, etc. L'Expo-Art de l'automne donne un bon aperçu de la diversité d'objets confectionnés dans le plaisir et avec rigueur. De plus, l'engagement concret dans certains dossiers sociaux ainsi que le bénévolat dans la communauté font partie intégrante de notre association. Reprise des activités au local dès le 13 septembre, du lundi au samedi de 9 h à 16 h **Nouveauté**: jeudi soir de 19 h à 21 h. Bienvenue à toutes! **Mme Danielle Grenier Dionne** ou **Mme Lucie Pagé** au 819 275-0313



LE CLUB QUAD IROQUOIS désire inviter les adeptes de VTT samedi 1^{er} octobre 2016 à se joindre pour une randonnée des couleurs dans ses sentiers, afin d'admirer la nature en pleine transformation et la féérie de ses nombreux paysages colorés. Départ de la gare

de Labelle à 9 h 30. **Information**: 819 686-1414

www.clubquadiroquois@hotmail.com 

Assemblée annuelle du CQI le 4 décembre 2016

Bienvenue à tous les membres du CQI, venez rencontrer vos administrateurs: compte rendu de l'année qui se termine, états financiers, élections. À la salle du conseil municipal de Labelle, à compter de 9 h.

Information: 819 686-1414 • clubquadiroquois@hotmail.com

PROGRAMME/AGENDA

SERVICE DES LOISIRS, DE LA CULTURE
ET DU TOURISME



ACTION BÉNÉVOLE DE LA ROUGE INC.

284, rue L'Annonciation Sud - Heures d'ouverture du magasin « Le Baluchon » : mercredi, jeudi et vendredi de 9 h à 17 h et samedi de 9 h à 12 h.

La saison de la *Popote roulante* et des activités *Loisirs et Amitié* ont lieu à tous les mardis et jeudis, débutant le 13 septembre à la salle communautaire. Les diners communautaires ont lieu à tous les 2^e mercredis du mois à partir du 14 septembre. L'ABR offre des dépannages alimentaires d'urgence sur rendez-vous seulement. Les transports avec accompagnement à des rendez-vous médicaux sont également disponibles en tout temps. Service de visite à domicile ou soutien téléphonique pour les personnes seules de 55 ans et plus, les gens peuvent communiquer avec la responsable: **Mme Chantal Dufour** au **819 278-5849**, afin d'obtenir les détails du Programme « Entre-Nous ». Dates à confirmer: Déjeuner de la mairesse au profit de l'ABR en octobre et la guignolée en décembre.
Information : 819 275-1241

LA SOCIÉTÉ D'HISTOIRE DE RIVIÈRE-ROUGE (SHRR)

SOCIÉTÉ D'HISTOIRE DE RIVIÈRE-ROUGE
SHRR invite la population à un souper-bénéfice samedi 1^{er} octobre à 17 h, à la salle Cercle de la Gaieté du centre sportif et culturel de la Vallée de la Rouge (CSCVR). Coût à déterminer. **Information : 819 430-2350**. De plus, la SHRR recherche des personnes qui voudraient s'impliquer à la sauvegarde de notre patrimoine. Également, si vous possédez des actes notariés, des photos ou des documents (livres, journaux), nous acceptons les dons ou nous aimerions en faire une copie. Discretion assurée.
info@shrr.org et [f/groups/shrr1](https://www.facebook.com/groups/shrr1)

LE CLUB HARMONIE SAINTE-VÉRONIQUE



Activités à la salle Sainte-Véronique (salle municipale)

Bingo : mercredis 12 octobre et 9 novembre de 19 h à 22 h 30
Danse avec goûter : samedi 17 septembre, vendredi 14 octobre et samedi 19 novembre à 19 h 30 - Apportez votre vin!
Bingo-dindes : samedi 26 novembre de 13 h à 18 h
Souper de Noël : samedi 3 décembre de 17 h 30 à 24 h
Apportez votre vin!

Activités hebdomadaires

Baseball poche : Tous les lundis
du 12 septembre au 12 décembre de 13 h à 17 h
Rencontres et activités variées : Tous les mardis
du 13 septembre au 29 novembre de 9 h à 18 h
Cours de danse en ligne : Tous les mardis
du 13 septembre au 29 novembre de 18 h 30 à 21 h 30
Pratique baseball poche : Tous les jeudis
du 15 septembre jusqu'au 24 novembre de 13 h à 17 h
Zumba : Tous les vendredis
du 17 octobre au 9 décembre de 13 h à 14 h 30
Information : Mme Louise Lacasse, présidente 819 275-7817

COURS ESPAGNOL, ANGLAIS ET FRANÇAIS

Vous souhaitez apprendre une autre langue? Vous avez envie de pousser plus loin les connaissances que vous avez déjà ou désirez améliorer votre français? Horaire flexible. **Mme Denyse Perreault 819 275-1067** ou denyper@gmail.com

LA LIGUE DE QUILLES JUNIOR RIVIÈRE-ROUGE

Les activités de la ligue de quilles reprennent au Salon Saboca à partir du samedi 10 septembre à compter de 9 h. Les jeunes seront encadrés par un instructeur et deux entraîneurs certifiés.
Information: M. Jean-Claude Giguère 819 275-5241



ALCOOLIKES ANONYMES

Du lundi au samedi de 11 h 45 à 12 h 45, le groupe de discussion des AA « Midi L'Annonciation » ouvre ses portes aux personnes souffrant d'un problème d'alcoolisme ou s'interrogeant sur leur problème d'alcool. Rencontre au 2^e étage de l'édifice Félix-Gabriel-Marchand au 259, rue L'Annonciation Sud.
Appel à l'aide : 1 888 523-5422

CALENDRIER DES ACTIVITÉS

DU 5 AOÛT AU 17 SEPTEMBRE

EXPOSITION « DE LA ROUGE À LA ROUGE »

Au centre d'exposition de la gare de Rivière-Rouge - Exposition présentée par « Les Précambriens et invités ». Vernissage : vendredi 5 août à 17 h. **Information : 819 275-2929 poste 221**

DIMANCHE 28 AOÛT DÈS 9 H

ÉPLUCHETTE DE BLÉ D'INDE

Organisée par le Club Entr'Aînés FADOQ au centre sportif et culturel de la Vallée de la Rouge (CSCVR).
Information : Mme Carole Guénette - 819 275-1745

DU 2 AU 5 SEPTEMBRE 2016

VENTES DE GARAGE

Les ventes-débaras sur le territoire de la Ville de Rivière-Rouge sont permises. **Information : 819 275-2929 poste 221**

DÈS SEPTEMBRE

SURVEILLEZ LE DÉBUT DES ACTIVITÉS DE HOCKEY, PATINAGE ARTISTIQUE, CURLING ET PATINAGE LIBRE

au centre sportif et culturel de la Vallée de la Rouge (CSCVR) la glace sera accessible. Le patinage libre débutera le dimanche 11 septembre. **Information : 819 275-3385**

SAMEDI 3 SEPTEMBRE

SOUPER DE FIN DE SAISON DES CAMPEURS

À la salle Sainte-Véronique (salle municipale). Souper de fin de saison des campeurs du Camping Sainte-Véronique.
Information : 819 275-2155



CALENDRIER DES ACTIVITÉS

LES 3, 10 ET 17 SEPTEMBRE 2016

JOURNÉES PORTES OUVERTES DU CLUB DE CURLING VALLÉE DE LA ROUGE

Le 24 septembre débute la saison d'automne 2016. Toutes les personnes intéressées à jouer au curling peuvent le faire en appelant ou en se rendant au centre sportif et culturel de la Vallée de la Rouge (CSCVR) lors des journées portes ouvertes. Chaussures propres et vêtements souples sont de mise. **Information : M. Michel Mongeau 819 275-5726 et M. Serge Duhamel 819 275-7792**



**BIENVENUE
aux personnes qui
veulent faire un essai**

DU 12 AU 14 SEPTEMBRE ET SAMEDI 17 SEPTEMBRE

COLLECTE DES DÉCHETS VOLUMINEUX ET DÉPÔT DE BRANCHES AUX GARAGES MUNICIPAUX

Apport des volumineux aux garages municipaux, secteur L'Annonciation et secteur Sainte-Véronique. **Information : 819 275-2929 poste 221**

LUNDI 19 SEPTEMBRE 2016

INSCRIPTION À L'UNIVERSITÉ DU 3^e ÂGE

Au centre sportif et culturel de la Vallée de la Rouge (CSCVR), à la salle Jeanne-Gariépy. Pour fêter le 16^e anniversaire de l'UTA à Rivière-Rouge, un buffet sera servi pour les étudiants à compter de 12 h 30. Pour ceux qui n'ont pas leur carte d'étudiant, une inscription à une conférence de la saison 2016-2017 fera de vous un étudiant inscrit. L'inscription aura lieu à l'entrée.

Information : Mme Ginette Gagné - 819 275-7692



DU 23 SEPTEMBRE AU 18 NOVEMBRE

EXPOSITION « L'ŒIL CITADIN »

Au centre d'exposition de la gare de Rivière-Rouge – Collectif du Café-Graffiti – Artistes-graffiteurs - Vernissage: vendredi 23 septembre 2016 à 17h. Performances en direct d'un graffiteur-muraliste, danseur de breakdance et musique.

VENDREDI 30 SEPTEMBRE

JOURNÉES DE LA CULTURE

À la bibliothèque municipale L'Annonciation/Marchand

Présentation artisanale du Cercle de Fermières L'Annonciation.

13 H - À la bibliothèque municipale secteur Sainte-Véronique

Une histoire en musique qui s'adresse aux jeunes de 6 à 9 ans.

DE 17 H À 19 H - Hommage à M. André Larose, portraitiste.

Information : 819 275-0069



SAMEDI 1^{er} OCTOBRE DE 10 H À 12 H

SON ET BRIOCHES

À la bibliothèque municipale L'Annonciation/Marchand
Information : 819 275-0069

SAMEDI 1^{er} OCTOBRE

SOUPER BÉNÉFICE POUR LA SOCIÉTÉ D'HISTOIRE DE RIVIÈRE-ROUGE.

À la salle Cercle de la Gaieté du centre sportif et culturel de la Vallée de la Rouge (CSCVR). Billets en vente auprès des membres de la SHRR. Coût à déterminer. **Information : 819 430-2350**

MARDI 4 OCTOBRE DE 13 H À 19 H

COLLECTE DE SANG

Organisée par les Filles d'Isabelle à la salle Cercle de la Gaieté du centre sportif et culturel de la Vallée de la Rouge (CSCVR). **Information : 819 275-2929 poste 221**

DIMANCHE 9 OCTOBRE

MARATHON DES JARDINS DE LA VALLÉE DE LA ROUGE

Point de départ des courses au centre sportif et culturel de la Vallée de la Rouge (CSCVR) dès 7 h. **Information : Mme Virginie Laurent, coordonnatrice, Plein Air Haute-Rouge - 819 430-3839**



Du 15 au 22 octobre

DU 15 AU 22 OCTOBRE

SEMAINE DES BIBLIOTHÈQUES PUBLIQUES

À la bibliothèque municipale L'Annonciation/Marchand
Exposition des photos finalistes
pour le Calendrier municipal 2017

LE JEUDI 20 OCTOBRE DE 17 H À 19 H

Rencontre d'auteur avec M. Martin Michaud

LES MARDIS 18 ET 25 OCTOBRE 2016 DE 13 H 30 ET 16 H

CONFÉRENCES DE L'UNIVERSITÉ DU 3^e ÂGE

Au centre sportif et culturel de la Vallée de la Rouge (CSCVR), à la salle Jeanne-Gariépy. Étude du contexte historique de certains conflits au Proche-Orient, afin d'essayer de comprendre les raisons des différends. Coût 35 \$.

Information : Mme Ginette Gagné - 819 275-7692

LUNDI 31 OCTOBRE

HALLOWEEN - Soyez prudents,

les enfants parcourront les rues de la ville.



PROGRAMME/AGENDA

SERVICE DES LOISIRS, DE LA CULTURE
ET DU TOURISME

CALENDRIER DES ACTIVITÉS

MERCREDI 2 NOVEMBRE

CAMPAGNE DE VACCINATION ANTIGRIPPALE DU CISSS

À la salle Cercle de la Gaieté du centre sportif et culturel de la Vallée de la Rouge (CSCVR).

Information : 819 275-2929 poste 221

MERCREDI 16 NOVEMBRE

CAMPAGNE DE VACCINATION ANTIGRIPPALE DU CISSS

À la salle Cercle de la Gaieté du centre sportif et culturel de la Vallée de la Rouge (CSCVR).

Information : 819 275-2929 poste 221

LES 25, 26 ET 27 NOVEMBRE

Expo'Art

organisée par le Club Entr'Aînés à la salle Cercle de la Gaieté du centre sportif et culturel de la Vallée de la Rouge (CSCVR). Information : Mme Carole Guénette 819 275-1745

LES 25, 26 ET 27 NOVEMBRE

TOURNOI-MAISON DE CURLING ET TOURNOI DES OLYMPIQUES SPÉCIAUX

organisés par le Club de curling Vallée de la Rouge au centre sportif et culturel de la Vallée de la Rouge (CSCVR). Information: M. Michel Mongeau 819 275-5726 ou M. Serge Duhamel 819 275-7792

LES 2, 3 ET 4 DÉCEMBRE

TOURNOI DE HOCKEY MINEUR « NOVICE - ATOME »

Au centre sportif et culturel de la Vallée de la Rouge (CSCVR)
Information : 819 275-3385

Quoi de mieux qu'une création artisanale pour faire un cadeau unique aux gens que vous aimez!

INFORMATIONS

Mme Josée Paulin, adjointe administrative au Service des loisirs, de la culture et du tourisme
819 275-2929 poste 221 et écoutez la ligne « Rivière-Rouge vous informe » au 819 275-2929 poste 333

ACTIVITÉS DE PLEIN AIR

En période de chasse, la promenade en forêt donne la priorité au **BON SENS**, soyons respectueux et prudents.

Soyez aussi vigilant lors de vos randonnées pédestres en forêt, portez les vêtements appropriés, informez une personne de votre entourage de votre trajet et si possible, soyez accompagné d'une autre personne.

Prudence lors de vos déplacements en véhicules, **un accident est si vite arrivé.**



RECRUTEMENT POMPIER VOLONTAIRE

La Ville de Rivière-Rouge est à la recherche de personnes intéressées à la fonction de pompier volontaire afin d'actualiser **sa liste de candidatures** pour d'éventuelles embauches dans les 3 secteurs (L'Annonciation/Marchand, Sainte-Véronique et La Macaza).

POUR SOUMETTRE VOTRE CANDIDATURE

faites parvenir votre curriculum vitae ou demandez un formulaire d'inscription au

Service de sécurité incendie Ville de Rivière-Rouge
25, rue L'Annonciation Sud
Rivière-Rouge (Québec) J0T 1T0
819 275-2929 poste 239
incendie@riviere-rouge.ca

VOTRE SERVICE
DE SÉCURITÉ INCENDIE



Maltraitance aux aînés

Vous êtes victime ou témoin de situations d'abus, maltraitance ou fraude faites aux aînés? Des ressources existent et la loi vous oblige à dénoncer de telles situations qui peuvent mettre en danger un aîné. Confidentialité assurée!

Radha ou Danielle 819 275-2118 poste 3253
infotaal.abus@gmail.com

NUMÉROS IMPORTANTS À RETENIR

Pour rejoindre le directeur général et coordonnateur des mesures d'urgence
M. Hervé Rivet – 819 275-2929 poste 223
herve.rivet@riviere-rouge.ca • greffe@riviere-rouge.ca

Pour rejoindre Mme Déborah Bélanger, mairesse • greffe@riviere-rouge.ca

EN TOUT TEMPS LORS DE MESURES D'URGENCE 819 275-2929

AMBULANCE
CENTRE ANTIPOISON
CLSC / CISSS
HYDRO-QUÉBEC
INCENDIE DE FORÊT
INFO-SANTÉ
SÛRETÉ DU QUÉBEC

911 ou 819 275-3992
1 800 463-5060
819 275-2118
1 800 790-2424
1 800 463-3389
811
310-4141