



Qu'elles soient à guillotine, à battants, de quatre à six carreaux, les formes originales des fenêtres apportent une touche esthétique au bâtiment. Il faut redécouvrir les attraits du bois, un matériau qui a fait ses preuves et qui demande peu d'entretien compte tenu de sa grande durabilité.

Les portes et fenêtres

Les portes et les fenêtres d'un bâtiment sont comme les yeux humains. Elles sont des éléments fondamentaux dans la composition d'une façade et donnent à l'édifice de l'expression, du caractère. Et par ces ouvertures, les clients ont un premier contact avec l'intérieur de votre commerce, d'où l'intérêt de leur apporter une attention particulière. Voyez-y de près !

Des situations très différentes peuvent vous obliger à entreprendre des travaux, qu'il s'agisse de l'apparition de pourriture dans le bas des fenêtres, du mastic de vos vitres qui se dégrade ou du bois fendillé, dépeinturé. Avec certaines réparations et un entretien adéquat, vous pourrez les conserver encore bien longtemps.

Mais peut-être avez-vous un problème plus sérieux : vos fenêtres ont peut-être été transformées, ne respectent pas le style architectural ou sont dans un état irrécupérable.



Les entrées en retrait, en plus de constituer un abri pour les consommateurs, permettent de mettre en valeur les vitrines et la marchandise, de donner plus de luminosité à l'intérieur et d'être plus invitantes au consommateur en l'incitant à entrer.

Les portes et fenêtres



A) Les accessoires d'une fenêtre, tels les volets et les persiennes, ont joué un rôle fonctionnel jusqu'au milieu des années 50. Si votre bâtiment comporte encore ces éléments, conservez-les ! En plus d'être très décoratifs, ils améliorent le confort intérieur, par exemple en tamisant la lumière trop forte, ou les chauds rayons du soleil.

B) Pour un effet réussi, choisissez pour vos fenêtres et vos portes des couleurs qui s'harmonisent bien avec le revêtement de votre bâtiment. Dans ce cas, l'orangé de la brique est mis en valeur par un vert bleuté appliqué sur les encadrements.

C) Au moment des travaux d'entretien, pensez aussi aux pièces de quincaillerie qui doivent, pour un bon fonctionnement, être exemptes de trop de peinture et être bien lubrifiées. Il pourra aussi être nécessaire de les décapier afin de les dégager d'une accumulation de peinture.

CONSERVER OU REMPLACER ?

Comment donc choisir s'il faut conserver et réparer, ou remplacer ? En faisant d'abord une bonne évaluation de la situation. Le remplacement total est une solution coûteuse à envisager en dernier recours. Prenez le temps de connaître l'histoire et les particularités architecturales de votre bâtiment afin de faire le bon choix concernant l'aspect de la fenêtre ou de la porte et les qualités de durabilité.

Pour faciliter votre décision, tenez compte à la fois de critères esthétiques et techniques.

Vos ouvertures ont-elles subi des transformations inadéquates en ce qui concerne leur style et leurs dimensions ?

Est-ce qu'elles s'intègrent bien à la façade de votre édifice en respectant le concept et le cachet d'origine ?

Les portes et fenêtres sont avant tout fonctionnelles. Hautes et vitrées, elles permettent de laisser passer la lumière et d'améliorer le confort intérieur en rendant les pièces plus claires et plus ouvertes. Sont-elles toujours en bon état de fonctionnement ? Des fenêtres de bois bien conçues mais mal entretenues peuvent, en apparence, présenter un aspect dégradé pour lequel des réparations élémentaires pourraient leur redonner leur qualité première. Bien souvent, seules certaines parties, comme la tête et la traverse du bas de la fenêtre, nécessitent des réparations simples à faire sans devoir changer la fenêtre entière et entraîner des coûts importants.

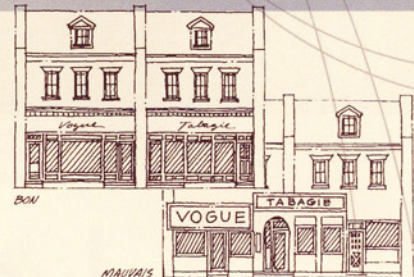
Il est donc plus simple et économique de les conserver. Pour vous aider, voici quelques trucs.

DES TRUCS POUR CONSERVER

- 1 La règle d'or : l'inspection et l'entretien réguliers ainsi que des réparations mineures, en temps opportun, aux portes et fenêtres leur conserveront leur caractère et leur qualité d'origine. C'est aussi une question d'économie et de respect du style architectural de l'édifice.
- 2 Effectuez d'abord les réparations nécessaires : remplacez les pièces de bois pourries, bouchez les fissures, remplacez le mastic dégradé. La peinture protège des intempéries et assure la longévité de la fenêtre.
- 3 Si le grattage et la peinture vous ennuient, optez pour la teinture : bien appliquée, elle dure et ne s'écaille pas.
Si vous devez décapier, diverses techniques s'offrent à vous : utilisez le fer chauffant, les décapants chimiques ou le sablage. Soyez cependant prudents et évitez de brûler le bois.
- 4 Profitez-en pour décapier la quincaillerie (poignées, pentures...) en la trempant dans de la lessive ou de la soude caustique, disponibles chez votre quincaillier.
- 5 Les fenêtres de métal doivent être traitées avec autant de soin que le bois. Décapez-les selon les besoins et enduisez-les d'un apprêt anti-rouille.

Les nouvelles portes et fenêtres de remplacement devraient se rapprocher le plus possible des anciennes, tant par leur type que par leurs dimensions. Examinez bien votre édifice : peut-être reste-t-il une ouverture originale qui pourrait guider votre choix. Sinon, observez les bâtiments voisins comme référence. Des photographies anciennes éclaireront votre choix afin de retracer le type de portes et de fenêtres utilisées selon l'époque et le style de votre bâtiment.

Les modifications apportées aux ouvertures sont souvent regrettables. Pour préserver l'harmonie du bâtiment, le remplacement des fenêtres et des portes doit respecter les formes et les dimensions d'origine. Aussi, on conservera les encadrements ouvragés qui donnent aux ouvertures leur caractère unique.



LES PRINCIPES À SUIVRE


- 1 La règle d'or : respectez l'âge et le style de votre bâtiment.
- 2 Maintenez l'emplacement et le rythme des ouvertures, et aussi l'emplacement des portes par rapport aux fenêtres. La position des ouvertures et leurs proportions ont généralement été conçues dans un but d'équilibre et d'harmonie, et ce, à tous les étages. Un changement au rez-de-chaussée doit tenir compte des étages supérieurs.
- 3 Assurez-vous que les dimensions et les formes des ouvertures s'harmonisent. S'agit-il de portes ou de fenêtres arrondies ? De vitrines en retrait ?
- 4 Reproduisez le même type d'ouverture. Vous avez des fenêtres à battant ? Des portes doubles ? Pourquoi changer de modèle alors qu'il a fait ses preuves et qu'il répond à des fonctions précises pour favoriser un meilleur ensoleillement, protéger des intempéries, etc ?
- 5 Prenez bien soin des cadres et moulures autour des ouvertures. Ce sont des éléments de finition qui enjolivent et qui donnent à votre bâtiment son caractère unique. Évitez le décor tape-à-l'œil qui ne reflète pas l'âge et le style. Respectez plutôt les ornements originaux que vous pouvez même reproduire.
- 6 Quant au choix des couleurs, considérez trois critères : le cachet du bâtiment, l'agencement avec les édifices voisins et, bien sûr, vos goûts personnels. Choisissez des teintes s'harmonisant avec les matériaux de la façade. Pour de bons résultats, limitez-vous à trois couleurs différentes pour l'ensemble de votre façade : une couleur de base, une deuxième couleur qui s'harmonise à la couleur principale et met en relief des éléments particuliers, et une troisième qui crée un lien entre les deux premières et accentue certains détails.

N'OUBLIEZ PAS

- 1 Il coûte moins cher de réparer et de conserver des portes et des fenêtres originales que de les remplacer.
- 2 Méfiez-vous des nouveaux produits qui sont souvent de moins bonne qualité que les originaux. Il existe encore de bons menuisiers qui peuvent reproduire vos portes et fenêtres. Évitez les mauvais substituts !
- 3 Si cela est nécessaire, songez à un remplacement des portes et fenêtres par étapes, ce qui permet d'absorber les coûts sans faire trop de compromis sur la qualité.
- 4 Inspectez et entretenez régulièrement vos portes et fenêtres.
Souvenez-vous : les ouvertures sont les « yeux » de votre édifice. Prenez-en soin et vous améliorerez l'image de votre bâtiment en... un clin d'œil !

ING 

Société
d'habitation

Québec 

Partenaires de la réalisation des fiches-conseils.