



**R O U T E D U**  
**LIÈVRE ROUGE**

*Ville de*  
**Rivière-Rouge**



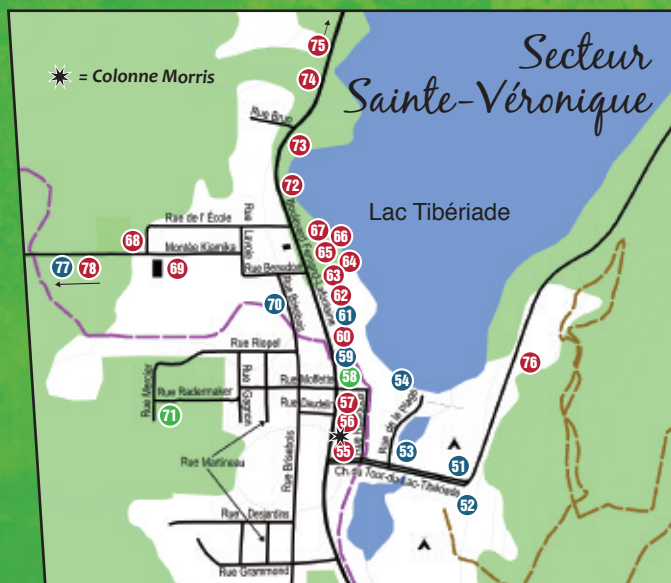
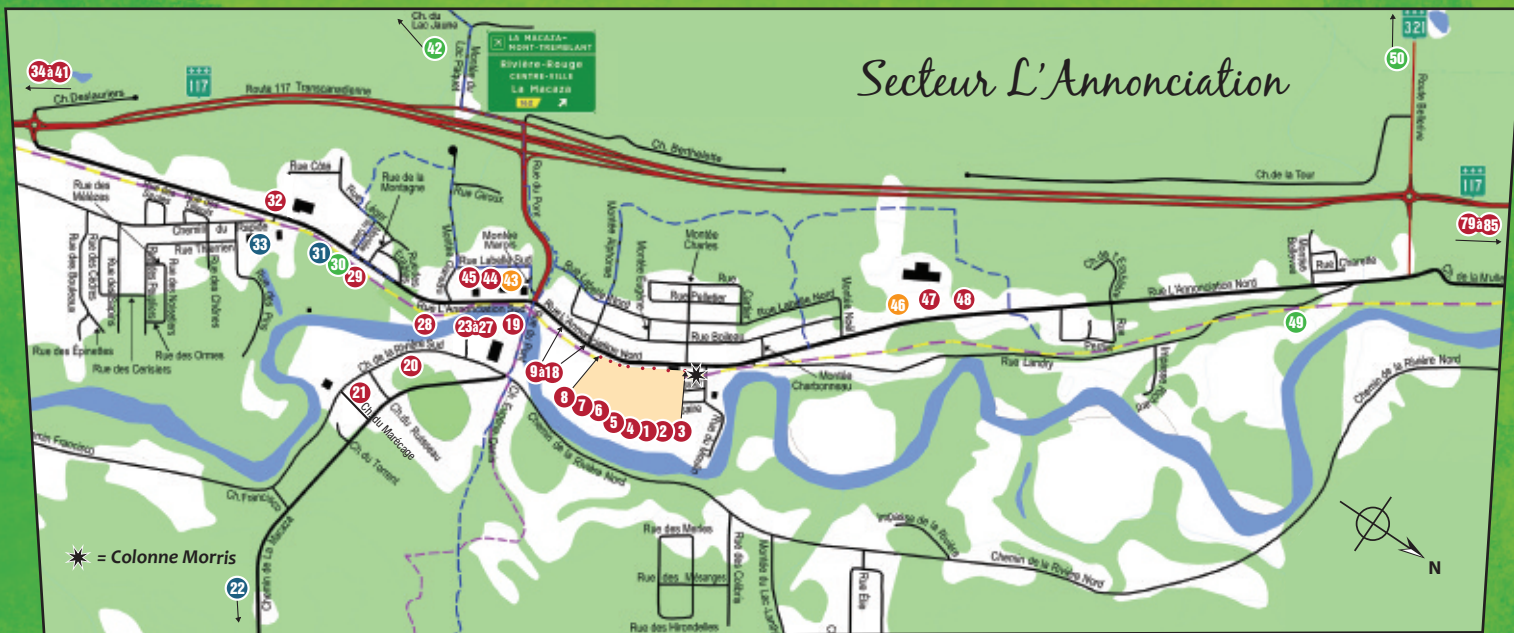
## Ville de Rivière-Rouge

« Un présent plein d'avenir ! »

Région aux mille et un visages, la Ville de Rivière-Rouge se distingue par ses nombreux services et par ses activités tant récréatives que culturelles. Des activités en toutes saisons vous permettront d'apprécier un des plus beaux coins de pays. Spectacle, théâtre, vélo, marche, canot, camping, chasse, pêche, randonnée en ski de fond ou motoneige, vous aurez l'embaras du choix ! Et qui sait, peut être y rencontrerez-vous, au hasard de vos déplacements, différentes espèces d'oiseaux et apprécierez les magnifiques paysages et plans d'eau qui nous entourent ! La Ville de Rivière-Rouge vous accueille à bras ouverts !



- **BUREAU VÉTÉRINAIRE CHARBONNEAU INC.**  
MÉDECINE ET OSTÉOPATHIE VÉTÉRINAIRES  
645, rue L'Annonciation Sud, Rivière-Rouge  
819 275-5226  
www.mavitrineveterinaire.ca/bvcharbonneau
- **CENTRE DE RÉNOVATION SAINTE-VÉRONIQUE**  
QUINCAILLERIE, MATÉRIAUX ET PEINTURES  
1506, boul. Fernand-Lafontaine, Rivière-Rouge  
819 275-2146 • crstv.inc@gmail.com
- **GROUPE BARBE ET ROBIDOUX**  
SERVICES D'AMÉNAGEMENT DU TERRITOIRE  
(ARPENTAGE-URBANISME-CARTOGRAPHIE)  
580, rue L'Annonciation Nord, Rivière-Rouge  
819 275-5359 • www.barbeetrobidou.com
- **MARCHÉ OMNI**  
ÉPICERIE OUVERT 7 JOURS / 7 SOIRS  
1579, boul. Fernand-Lafontaine, Rivière-Rouge  
819 275-3233
- **MOTEL MANOIR SUR LE LAC**  
1708, boul. Fernand-Lafontaine, Rivière-Rouge  
819 275-3514 • www.manoirsurlelac.ca
- **MURRAY-PATENAUDE-MALTAIS ET ASSOCIÉS**  
ARPENTEURS-GÉOMÈTRES  
430, rue L'Annonciation Nord, Rivière-Rouge  
819 275-2773 • ww.mpmag.com
- **PHARMACIE MAXIM CHARLAND**  
SERVICE D'INFIRMIÈRE DISPONIBLE  
1389, rue L'Annonciation Sud, Rivière-Rouge  
819 275-0303 • 1634gerant@familiprix.ca
- **RESTAURANT LEGAULT**  
ACCÈS PAR LE PARC LINÉAIRE  
« LE P'TIT TRAIN DU NORD »  
1670, rue L'Annonciation Nord, Rivière-Rouge  
819 275-2164
- **SERRURIER ALAIN DIOTTE**  
330, rue L'Annonciation Sud, Rivière-Rouge  
819 429-3781 •  
serrureriealaindiotte@gmail.com
- **SOCIÉTÉ DE DÉVELOPPEMENT COMMERCIAL (SDC)**  
PERMET DE FAIRE CONNAITRE LA ZONE  
COMMERCIALE ET SES PLACES D'AFFAIRES  
PAR DIFFÉRENTES INITIATIVES  
682, rue L'Annonciation Nord, Rivière-Rouge  
819 275-1622 • www.sdcriviere-rouge.ca
- **TIM HORTONS RIVIÈRE-ROUGE**  
PIERRE BOUSQUET PROPRIÉTAIRE  
2139, rue L'Annonciation Sud, Rivière-Rouge  
819 275-5556 • timhortons4137@gmail.com
- **TRANSPORT ÉTOILE DU NORD**  
SERVICE DE TAXI, AUTOBUS NOLISÉS  
LIVRAISONS DIVERSES. 24 HEURES / 7 JOURS  
1457, rue L'Annonciation Sud, Rivière-Rouge  
819 275-7172 • taxietoiledunord@hotmail.ca



# Ville de Rivière-Rouge



**Patrimoine**



**Artistes  
et artisans**



**Produits  
régionaux**



**Attractions  
naturelles  
et/ou sites de loisirs**

# Secteurs L'Annonciation et Marchand

1

## Gare

682, rue L'Annonciation Nord



Pour la petite histoire, la gare est construite en 1903 et le premier train arrive au quai le 4 janvier 1904. À cette époque, un billet aller-retour Montréal-L'Annonciation coûte 2,85\$. Partant de la gare Place Viger à Montréal, le train voyage quatre fois par jour. Des dépendances s'avèrent nécessaires et sont construites au fil des ans : la maison du régisseur (1905), le parc à matériaux et le hangar à outils (1911), le dépôt de marchandises et de charbon (1921). Seul le hangar subsiste encore de nos jours, mais il sert de bloc sanitaire. Jusqu'en 1949, il y a cinq agents de gare. Le dernier train de voyageurs quitte la gare le 15 novembre 1981, et celui de marchandises s'arrête pour la dernière fois en 1988. La gare possède un centre d'exposition et un bureau d'accueil touristique depuis 1988. Première gare à être sauvée et restaurée, elle sert de modèle pour l'avenir des gares des Laurentides. La détermination et la victoire subséquente de groupes de citoyens de la région immédiate ont ouvert, un peu plus tard, la voie à la création du parc linéaire Le P'tit Train du Nord.

2

## Parc de la Gare

682, rue L'Annonciation Nord



En 1938, la Municipalité achète du Canadien Pacifique le carré de la station pour 1\$ à condition de lui donner une vocation de parc public. Cet espace conserve toujours cette vocation en particulier depuis la disparition du train en 1988. En 1996, c'est l'inauguration du parc linéaire Le P'tit Train du Nord, ce joyau touristique d'une longueur de 232 km qui relie Mont-Laurier à Bois-des-Filion. Cet endroit facilite l'accès au parc de stationnement près du parc linéaire. Les fins de semaine d'été, un marché public vous attend.

3

## Hôtel le Château

722, rue L'Annonciation Nord



En 1902, Monsieur Lalonde construit un hôtel sur ce terrain qu'il vend à Dominique Chartier qui le vend par la suite à Émery Godard. On le nomme le Château Laurentien en 1945. Un incendie détruit l'hôtel en janvier 1982. Il

s'agit d'un hôtel classique du temps: dix à quinze chambres à coucher, un grand bar, deux salles (une pour les dames et l'autre pour les hommes). Tous s'y arrêtent: hommes de chantier, draveurs, colons, voyageurs et hommes d'affaires. Les clients moins fortunés dorment dans le dortoir alors qu'une chambre coûte 25 sous.

4

## Garage Cotte

624, rue L'Annonciation Nord



Au début des années 1920, le Père Dom Jean-Baptiste Morlat, curé à L'Annonciation, invite Louis Cotte, émigrant français installé en Alberta, à venir s'établir au village. À leur

arrivée, la famille est en quarantaine au presbytère à la suite d'une maladie contagieuse. En 1922, il achète un hangar-garage, un endroit couru où les hommes se partagent le quotidien des habitants. Son fils, Frédéric, prend la relève en 1945 et le service de mécanique ainsi que la vente de pièces automobiles sont maintenus jusqu'en 1967. C'est alors que la vente des gaz pour soudeuse prend plus d'importance.

5

## Caisse Populaire

580, rue L'Annonciation Nord



À la suite de deux assemblées publiques organisées par le Cercle de l'Union Catholique des cultivateurs (UCC), la Caisse populaire de L'Annonciation est fondée le 17 décembre 1950.

En mai 1951, elle compte 156 membres. À cette époque, Adrienne Morency est la gérante et les bureaux sont situés en face de l'église. Dès le départ, les membres ont accès au compte épargne avec opérations, au prêt hypothécaire et au prêt personnel. Les services de la Caisse sont ensuite transférés dans la maison du notaire Lucien Cyr, lequel occupe la fonction de gérant pendant plusieurs années. Cette maison abrite les services de la Caisse Populaire jusqu'en 1970 avant le déménagement au 550, rue L'Annonciation Nord. Elle porte aujourd'hui le nom de Caisse Desjardins de la Rouge.

6

## Salle du Cercle de la Gaieté

469, rue L'Annonciation Nord



En 1915, est fondé le Cercle de la Gaieté, un organisme voué aux loisirs et à la culture. En 1920, on construit une salle pour réaliser l'ensemble des activités : théâtre, cinéma, musique, concours d'histoire, etc. Le Cercle reste actif jusqu'en 1959. Plus tard, au même endroit, s'installe un salon de quilles et des magasins. En 1972, à la suite d'un incendie, l'édifice actuel abrite seulement des commerces. En 1982, en hommage à leurs prédécesseurs, une troupe de théâtre amateur reprend le nom du Cercle de la Gaieté et joue des pièces du répertoire québécois.

7

## Écurie de la compagnie Riordon

Derrière le 446, rue L'Annonciation Nord



En 1912, la compagnie Geo. H. Perley d'Ottawa possède 1613 km<sup>2</sup> de forêt. Quand elle cède ses droits de coupe sur la rivière Rouge à la Riordon Paper Co., cette dernière ferme tous les bâtiments situés du côté de l'actuelle rue Landry : le moulin à scie, l'écurie et les résidences des employés. Afin de faciliter le transport des marchandises, la Riordon décide de construire son écurie près de la voie d'évitement du chemin de fer. Le rez-de-chaussée abrite les chevaux nécessaires au transport desdites marchandises et à l'étage sont entreposées les provisions pour les chantiers, dont le foin, l'avoine, les fèves, la mélasse, etc. L'écurie est construite en planches d'épinette et mesure environ 34 m par 12 m.

8

## Banque Canadienne Nationale

348, rue L'Annonciation Nord



La Banque Canadienne Nationale ouvre une agence en 1916 puis la transforme en succursale en 1919. Le premier gérant, E. Chartier, tient son mandat de 1919 à 1923. Les bureaux sont situés à côté de la maison du docteur Côme Cartier (50, rue L'Annonciation Nord) et sont délocalisés vers l'adresse actuelle au début des années 1950. Le logement au-dessus de la banque est réservé, à l'époque, au gérant.

9

## Maison d'époque

349, rue L'Annonciation Nord



Cette vieille maison de type mansarde à deux eaux (brisis) à larmiers courts est bâtie vers 1923. En architecture, on parle ici du style Second Empire, populaire entre les années 1850 et 1900, en référence à l'époque historique française sous le règne de Napoléon III. Elle est occupée par des professionnels en 2016. La maison d'en face (334, rue L'Annonciation Nord) est construite vers 1912 sous la même inspiration d'architecture avec quatre eaux à larmiers courts, par la Riordon Paper Co. Plus tard, elle appartient à la Canadian Pulp and Paper (C.I.P.).

10

## Ancien magasin général

285, rue L'Annonciation Nord



Cet édifice est représentatif d'un type d'architecture très utilisé dans le village: le style vernaculaire industriel ou Boomtown. Avantageux par sa simplicité de construction, la disponibilité des matériaux et son faible coût

de construction, il se caractérise par la forme cubique, la façade lisse et le toit plat qui descend légèrement vers l'arrière. On trouve parfois des éléments décoratifs aux corniches. Cette architecture est autant utilisée pour une fonction résidentielle que commerciale.

11

## Téléphone Labelle Limitée

267, rue L'Annonciation Nord



Dans les années 1940-1950, cette bâtisse loge une centrale téléphonique exploitée par la compagnie Téléphone Labelle Limitée. Auparavant, en 1909, le conseil municipal permet à Eugène Danis (notre photo), avec la E Danis Private Line Company, d'y exploiter un service téléphonique. Monsieur Danis possède des centrales téléphoniques à

L'Annonciation, Nominingue et Val-Barrette. Parmi les premiers abonnés, on retient l'agent du Canadien Pacifique, le docteur, le curé, le notaire, des commerçants, des hôteliers et le propriétaire du moulin à scie. Ernest Robidoux et Omer Lacoste achètent le réseau en 1940 pour le revendre ensuite à Téléphone Labelle Limitée. Bell Téléphone prend la relève du réseau en 1950. Devenu un bar quelques décennies plus tard, le propriétaire reçoit la visite des joueurs des Canadiens de Montréal dont certains deviennent même des amis.



12

## Savonnerie Sensoriel

230, rue L'Annonciation Nord



Louise et Louis créent des savons aux huiles végétales, des parfums pour le bain ainsi que des bougies à l'huile de soya. Tous ces produits sont sans danger pour l'environnement et biodégradables. Une boutique à découvrir. Pour information : 819 275-7373

13

## Ancien hôtel de ville du village

177, rue L'Annonciation Nord



De 1954 à 1979, l'hôtel de ville de L'Annonciation est situé dans cette bâtisse où à l'étage logent les bureaux municipaux et au rez-de-chaussée la caserne des pompiers. De 1908 à 1954, le conseil municipal, n'ayant jamais obtenu un consensus pour la construction d'une salle municipale, siège à plusieurs endroits tels : le couvent, un magasin, une maison privée, la salle du Canton Marchand, le presbytère ou encore la salle du Cercle de la Gaieté.

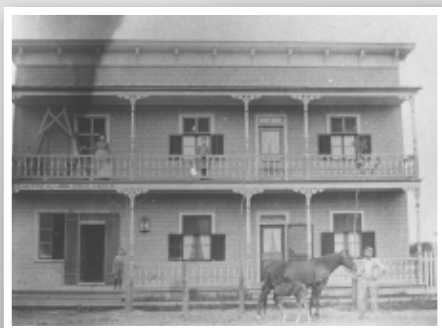
14

## Boulangerie Gauvreau

150, rue L'Annonciation Nord



Le boulanger Ovila Gauvreau arrive de Saint-Sauveur avec sa famille en 1899. Fils de boulanger, il achète la boulangerie de Gédéon Paquette et termine la construction en 1900. Son frère François y travaille pendant plusieurs années. Leur frère Honorius a également une boulangerie à Mont-Laurier. Par la suite, ses fils Albert et Alcide prennent la relève. Soulignons qu'Ovila Gauvreau est maire du Canton Marchand de 1934 à 1951 et son fils Albert, secrétaire du même canton de 1934 à 1975. La boulangerie Gauvreau ferme ses portes en 1979. De nos jours, à l'intérieur, le premier four s'y trouve, mais ne sert plus. C'est l'un des joyaux de la municipalité. Sous le nom de Biscuiterie L'Annonciation, on y trouve des produits maison, faits par Alain et Linda, tels que des tourtières, pâtés, pains, brioches et fèves au lard. Pour information : 819 275-2886



15

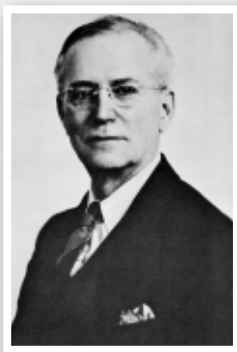
## Maison Côme Cartier

50, rue L'Annonciation Nord



Cette maison est construite en 1904. Côme Cartier est le cinquième médecin de L'Annonciation et pratique sa profession avec conviction entre 1902 et 1965. Rien n'est facile pour lui au début de ce siècle surtout qu'il couvre

la région à cheval. Originaire de Saint-Antoine-sur-Richelieu, son père est un neveu de Georges-Étienne Cartier, un des Pères de la Confédération. En plus d'être médecin, il est notamment maire du village, commissaire, préfet de comté, candidat conservateur au provincial et responsable de la chorale liturgique. En 1908, il est appelé aux États-Unis par le président Théodore Roosevelt pour traiter John A. Stewart, le président de l'Association Républicaine de New York, à la suite d'un accident au lac Lacoste, chez Sir Alexandre Lacoste. En 1954, à 75 ans, il rédige ses mémoires, *Sous le ciel de L'Annonciation* (publié en 1965), dont la préface est signée par l'écrivaine Cécile Chabot, native de la municipalité. La résidence des aînés sur la rue Labelle Sud porte son nom. Son fils Jacques, ainsi que son petit-fils, aussi nommé Jacques, ont également pratiqué la médecine.



Côme Cartier

16

## Maison Pécelet

19, rue L'Annonciation Nord



Il s'agit d'un des premiers magasins généraux du village. Constant Pécelet construit son commerce en 1894 sur un lot acheté de Napoléon Denis. Son fils Alexandre prend la relève et son petit-fils, Guy, leur succède jusqu'en

1985. Guy Pécelet préserve alors la vocation de magasin général tout en y rajoutant un rayon de chasse et pêche. Vers 1920, c'est à cet endroit que beaucoup de jeunes se rencontrent sur le petit pont qui enjambait le petit ruisseau, la coulée Denis, maintenant disparu. Avec la boulangerie Gauvreau tout près, cette maison est l'un des joyaux de Rivière-Rouge.

17

## Place Péclet

25, rue L'Annonciation Sud



Cette place, inaugurée en 2016, rend hommage à Constant Péclet et sa famille. Constant Péclet (1860-1963) quitte le Jura, en France, en 1893, avec sa femme Léonie Benoît-Guyot et leur fils Georges pour ouvrir un magasin d'instruments d'optique à Montréal.

Adorant la chasse et la pêche, il ouvre finalement son magasin général dans le village un an plus tard. En plus d'être marchand général, Monsieur Péclet s'investit fort pour sa communauté par l'ouverture d'une fromagerie et d'une buurrerie, siège au Cercle agricole, au Syndicat d'élevage de chevaux ardennais, à la Coopérative agricole, à la Compagnie d'Assurance Mutuelle contre le feu de la paroisse de L'Annonciation, à la Société d'agriculteurs du Comté Labelle, en plus de tenir la fonction de secrétaire du Canton Marchand, du Village de L'Annonciation et de Sainte-Véronique et d'obtenir le titre de maire du Canton Marchand. L'un des piliers de la communauté pendant des décennies.

18

## École Saint-André

25, rue L'Annonciation Sud



Cet édifice de 1938 fut une école de garçons de 5<sup>e</sup>, 6<sup>e</sup> et 7<sup>e</sup> année. Pierre Damphousse, un instituteur laïc, dispense l'enseignement jusqu'en 1947 alors que les Frères de Sainte-Croix prennent la relève. L'école du village

devient alors l'école Saint-André. Les premiers religieux présents sont les frères Héroux, Monette et Leblanc. À ce moment, 80 garçons fréquentent les classes jusqu'à la 10<sup>e</sup> année. En 1961, l'école Sainte-Croix (aujourd'hui l'école du Méandre) ouvre ses portes amenant une nouvelle redistribution des enfants. Les plus vieux fréquentent la nouvelle école tandis qu'à l'école Saint-André, les premières classes du primaire sont composées de garçons et de filles. L'édifice perd sa vocation scolaire avec le rapatriement de tous les élèves à l'école Sainte-Croix au milieu des années 1970. Puis en 1977, la Municipalité achète l'école Saint-André pour la transformer en hôtel de ville de L'Annonciation en 1979 et de Rivière-Rouge en 2002. En 2016, on y retrouve les bureaux des services administratifs, des travaux publics et des loisirs et de la culture.

19

## Rivière Rouge

*rue du Pont*



Le bassin versant de la rivière Rouge occupe 5 549 km<sup>2</sup> et prend sa source au lac Fougère en amont du lac Rouge dans la MRC Matawinie avant de se déverser au sud dans la rivière des Outaouais à 235 km.

Elle comprend beaucoup de méandres à travers les MRC de Matawinie, d'Antoine-Labelle, des Laurentides, des Pays-d'en-Haut et d'Argenteuil. Son nom provient de l'oxyde de fer (ocre) qu'on y trouve en abondance. Les Amérindiens, notamment les Algonquins, s'en servaient pour peindre leur corps et les colons pour leurs bâtiments de ferme.

20

## Croix de chemin

*À côté du 375, chemin  
de la Rivière Sud*



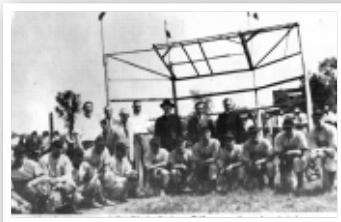
Les croix de chemin sont des traces du patrimoine religieux et culturel. Relevant bien souvent d'initiatives personnelles, les colons, les villageois et les agriculteurs plantent une croix pour de multiples raisons soit pour commémorer un événement, remercier pour des faveurs obtenues, accomplir des dévotions lorsque l'église est trop éloignée, conjurer un mauvais sort, etc. Par la suite, le curé y va d'une

bénédictio. Elle devient également un lieu de rassemblement pour célébrer une fête liturgique. Cette croix-ci, aux abords de la rivière, est considérée comme une croix simple tout comme celle située en face du 2900, chemin Francisco. La croix située en face du 44, chemin du Lac-aux-Bois-Francis Ouest est une croix aux instruments de la Passion. On y retrouve les outils utilisés lors de la crucifixion de Jésus-Christ : une lance, un marteau, un clou et une échelle. Quant à celle plantée au 5673, chemin du Rapide, elle appartiendrait au troisième type de croix de chemin nommé le calvaire, car on y retrouve le Christ en croix.

21

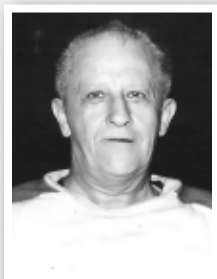
## Parc Liguori-Gervais

601, chemin de la Rivière Sud



En novembre 1995, ce grand terrain de jeux est nommé en l'hommage d'un fervent sportif de la localité, Liguori Gervais. Cette aire de jeu possède un court de tennis, un terrain de soccer, une

piste de dirt jump BMX, un espace pour les planches à roulettes, une piscine chauffée extérieure, un terrain de balle, des jeux pour enfants et un restaurant. Le parc a été le site de la très populaire Fête champêtre de 1973 à 1992 où plusieurs artistes québécois se sont produits: Jean-Pierre Ferland, Robert Charlebois, Ginette Reno, Gilles Vigneault, Jean Lapointe, Marjo, Louise Forestier, Paul Piché, etc. Dans les années 1970, plusieurs rodéos ont été présentés. L'équipe de La Petite Séduction a tourné une séquence de l'épisode pour le Crapaud Fest, alors que les Riverougeois séduisent l'animateur et acteur Christian Bégin. L'émission a été télédiffusée le 18 août 2010 à l'antenne de Radio-Canada. Une colline de ski alpin, située derrière l'hôpital, portait aussi le nom de Monsieur Gervais.



Liguori Gervais

22

## Club de ski des Six Cantons

4265, chemin de La Macaza



Le nom choisi rappelle les premiers cantons environnants: Lynch et Mousseau (L'Ascension), Marchand, Loranger (Nomingue), Joly (Labelle) et Turgeon (Sainte-Véronique). Ce club vous offre plusieurs sentiers pour le ski de fond (9 pistes pour un total de 49 km), pour la raquette (8 pistes

pour un total de 15 km) et pour la marche. Il vous offre également de l'hébergement rustique en forêt.

Pour information: 819 278-5402

23

## Église

125, rue L'Annonciation Sud



En 1880, le curé Labelle désigne à l'aide d'une croix de bois fabriquée par Dosithée Boileau et ses fils, l'emplacement de la future chapelle et donne le vocable de L'Annonciation à la paroisse. Inaugurée en 1884, elle

sera achevée en 1887 avec, entre autres, une souscription presque obligatoire de la population (il y a 63 familles au village, environ 350 âmes) et des jours de travaux non rémunérés pour certains colons. La clôture en palissade, les 50 bancs de 10 pieds, le poêle, l'autel, le plancher, le plafond et l'enduit coûteront environ 450 \$, une somme considérable à l'époque. Elle est située sur la parcelle de terrain à gauche de l'église actuelle (2016). Au départ, ce sont les Jésuites, installés à Nomingue, qui viennent à pied pour officier la messe. Ils sont remplacés par les Chanoines réguliers de l'Immaculée Conception à partir de 1891. La chapelle étant alors trop petite, on construit une église en 1898 sur un terrain offert à la fabrique six ans plus tôt par Monsieur Boileau qui fut aussi l'agent des terres pour ledit curé. Les Chanoines sont retournés en France durant la Première Guerre mondiale et à compter de 1926, les prêtres séculiers prennent la relève. L'église est incendiée en 1970 et l'on construit l'église actuelle en 1971.

24

## Hôtel Léger

230, rue L'Annonciation Sud



En 1899, Eugène Danis fait construire le premier hôtel du village. C'est l'hôtel chic du temps où l'on y sert les grands diners de l'époque. Derrière l'établissement, on trouve une écurie à

deux étages : c'était l'endroit du marché des maquignons. Son hôtel possède la première boîte téléphonique le reliant à la gare dès 1903, avant l'arrivée du premier train. Il débourse une bonne part des instruments de musique de la fanfare l'Union musicale des Colons du Nord et avec Napoléon Drouin et Dominique Chartier, l'homme d'affaires organise des courses de chevaux sur la rue principale après la grand-messe. Plusieurs propriétaires se sont succédés à la barre de l'hôtel. En 1989, le vénérable établissement ferme ses portes et sera démoli pour faire place à la bibliothèque actuelle.

25

## Fondations de l'ancien pont couvert



*Derrière le 230, rue L'Annonciation Sud*



Situées au centre du village derrière la bibliothèque municipale, les fondations reposent sur les berges de la rivière. Ce pont est construit en 1888 après l'arrivée des premiers colons et mesurait 32 mètres de long. Il

s'agit d'un pont de colonisation de type «town élaboré». Un seul véhicule pouvait y passer à la fois. Le pont couvert permettait aux usagers d'atteindre les municipalités de L'Ascension et La Macaza. Il est démolé en 1962 et la structure actuelle prenant alors la relève, à quelques mètres en amont, porte le nom de pont Côte-Cartier, en hommage à un médecin toujours vivant à l'époque de la nouvelle appellation.

26

## Magasin général Joseph Demers



*252, rue L'Annonciation Sud*

Joseph Demers ouvre le premier magasin général en 1886. Il vend des chaloupes et provisions et organise des expéditions de pêche pour les touristes tout en leur servant de guide. Il est aussi maître de poste de 1885 à 1894.

27

## Maison de naissance de Cécile Chabot



*252, rue L'Annonciation Sud*



Au premier étage de cette maison naît l'écrivaine Cécile Chabot. Elle est connue pour son oeuvre de contes poétiques d'une richesse du langage. L'écrivaine va étudier à la Sorbonne en 1948, à l'école du Louvre ainsi qu'à l'atelier parisien de Robert Bonfils, dont l'influence picturale est perceptible dans son oeuvre. À son arc, ajoutons qu'elle

est membre de la Société des Écrivains canadiens de langue française, de la Société des Poètes catholiques de France, de Pen international et de la Société Royale du Canada - 2<sup>e</sup> femme à y entrer. Elle donne de nombreuses conférences, collabore à diverses revues et rédige des textes radiophoniques, entre autres, pour Radio-Canada (1942-1946). L'écrivaine tient une correspondance importante avec des gens aussi connus que Gabrielle Roy, Alfred Desrochers, Germaine Guèvremont, Rina Lasnier, etc. Sa préface pour le livre *Sous le ciel de L'Annonciation* du docteur Côte Cartier, qui accoucha sa mère, est empreinte d'images lyriques remarquables. Cécile Chabot décède en 1990. Une bibliothèque municipale de Sherbrooke porte maintenant son nom.

28

## Cimetière

À côté du 400, rue L'Annonciation Sud



Dans le vieux cimetière, on y trouve les premières sépultures qui datent du 10 mars 1883 et la pierre tombale de l'ancien joueur des Canadiens de Montréal, Roger Léger (notre photo). Monsieur Léger joue de 1944 à 1950 et porte le chandail numéro 21. Durant la saison 1944-1945, il évolue avec les Émile Bouchard, Ken Reardon, Maurice

Richard, Toe Blake, Elmer Lach et Bill Durnan, ayant pour instructeur le célèbre Dick Irvin. Les quatre premières familles à s'établir dans le village sont les Boileau, Chartrand, Groulx et Latour. Sont inhumés dans le cimetière: Dosithée Boileau et Éloïse Pagé, Émery Chartrand et Azilda Daoust et aussi Adèle Champagne, épouse de Pierre Latour. On retrouve un deuxième cimetière sur la montée du Lac-Castor.



Éloïse Pagé et  
Dosithée Boileau

29

## Maison Pagé

687, rue L'Annonciation Sud



Ferdinand Pagé bâtit cette maison en 1894 de type « pièce sur pièce » enduite au lait de chaux. Elle est construite selon l'architecture dite « la maison de colonisation ». Ce style comporte bien souvent une porte centrale, une fenêtre de chaque côté, un toit à versants droits et mesure environ 6 m sur 7 m. La hauteur des murs atteint 4 m et les plafonds intérieurs, 3 m. C'est un modèle économique, entre autres, parce que les colons peuvent s'approvisionner dans un moulin à scie local pour le construire. On retrouve également ce type de construction au 1950 et au 2884, chemin Fex. À la suite d'une loi pour promouvoir la colonisation et le retour à la terre, le ministère de la Colonisation fournit, en 1937, un plan type de ce style de maison. Ferdinand Pagé est l'arrière-grand-père de l'actuel (2016) député de Labelle, Sylvain Pagé.



30

## Boulangerie de Rivière-Rouge

1271, rue L'Annonciation Sud



Boulangerie artisanale: pain frais du jour et grande variété de pâtisseries, tartes, beignes, brioches, croissants et autres produits. Pour information: 819 275-3787

**LA BOULANGERIE DE RIVIÈRE-ROUGE**  
BOULANGERIE ARTISANALE

Grande variété de sandwiches faits maison  
sur pain frais du jour ou en croissant

Pains - Pâtisseries - Tartes  
Beignes - Brioches - Croissants  
Pâtés maison - Gâteaux



1271, rue L'Annonciation Sud  
Rivière-Rouge J0T 1T0 **819 275-3787**

31

## Sentier d'observation L'Oie-Zoo



En face du 1271, rue L'Annonciation Sud  
sur la piste linéaire Le P'tit Train du Nord



Le Centre d'interprétation des oiseaux migrateurs (CIOM) a comme objectif de renforcer l'importance de la protection des espaces naturels auprès du public. C'est pourquoi L'Oie-Zoo fut aménagé sur un marais au coeur de la ville, le long du parc linéaire Le P'tit Train du Nord. Depuis les kiosques d'observation, on peut observer des grandes oies des neiges, des bernaches du Canada, plusieurs espèces de canards et une multitude d'autres oiseaux qui trouvent refuge dans cet habitat naturel. Outre la recherche scientifique, les activités de l'Unité de recherche sur les oiseaux migrateurs (UROM), fondée par la biologiste et directrice Pascale Otis, se concentrent sur la sensibilisation auprès de la population. Les installations comptent plusieurs milliers de visiteurs par année et une grande partie des efforts vont dans la promotion de projets éducatifs pour les jeunes des écoles de la région.

32

## Automobile Boileau

1457, rue L'Annonciation Sud



Le plus vieux commerce toujours en activité dans les mains de la famille Boileau depuis 1925. Le premier garage familial d'Alphonse Boileau se situe au nord du village, au 755, rue L'Annonciation Nord, pour ensuite être relocalisé à l'emplacement actuel (2016) de l'Action bénévole de la Rouge au 284, rue L'Annonciation Sud. En 1951, ses fils, Jean-Paul et Marcel, achètent l'entreprise de mécanique générale et prennent la bannière de la General Motors de 1955 jusqu'en 2009. En 1971, l'entreprise déménage sur le site actuel (2016). Marcel reste au commerce alors que Jean-Paul devient maire de L'Annonciation de 1979 à 1987. Depuis 1994, le garage de mécanique générale est dans les mains de la troisième génération avec Jean-Yves Boileau, fils de Marcel. Le fils de Jean-Yves, JérémY, travaille également dans l'entreprise depuis une quinzaine d'années. Pour information: 819 275-2104

33

## Centre sportif et culturel de la Vallée de la Rouge

1550, chemin du Rapide



Construit en 1989, ce centre offre la possibilité de pratiquer de nombreux sports tels que le hockey, le curling, le patinage artistique et le patinage. Sur son parc de stationnement, c'est la ligne

de départ du Marathon Desjardins de la Vallée de la Rouge organisé depuis 2013 par Plein Air Haute-Rouge. Plusieurs expositions sont présentées dans l'enceinte notamment le salon des artisans et des concerts du Festival classique des Hautes-Laurentides. Pour information : 819 275-2929 poste 3385

34

## Usine de vers à soie

7367, chemin du Rapide



Les ruines de cette usine se trouvent sur l'ancienne route 11. La muraille de pierre est tout ce qui reste du rêve d'Andrea Villani et de ce qu'on appelait Villaniville. Plusieurs installations complétaient l'usine : moulin à scie,

chaufferie, bureau de poste, etc. Monsieur Villani voulait adapter l'élevage du ver à soie dans le pays. Cependant, il oublia les rudes conditions hivernales. Le problème ne provient pas du ver à soie, mais plutôt du fait que le mûrier, dont les feuilles servent d'aliments aux vers, ne peut supporter le climat. M. Alfred Adam prend possession des établissements en 1906 en demandant au gouvernement et au Canadien Pacifique de changer le nom de Villaniville en Villadam. Un feu de forêt détruit les installations en 1908. Les ruines de l'usine reposent sur un terrain privé.

35

## Rapide des Italiens

Jonction du chemin du Rapide et la route 117



En 1901, près de 6% de la population du Canton Marchand est italienne dont la majorité est installée tout près de la rivière d'où le nom du rapide. Ce tronçon vient au 2<sup>e</sup> rang des rapides de la région. D'une longueur de deux

kilomètres, et évalué de classe 2 (R-II), il est utilisé par des clubs de canot-camping comme site d'école de canotage en eau vive. Sur ce site, nous pouvons voir les trois voies de communication qui ont permis le développement de Rivière-Rouge, secteurs L'Annonciation et Marchand : la rivière, les chemins et le train.

36

**Les Ornements Jonathan inc.***8829, route 117 Sud*

En activité depuis 1983, cette entreprise fabrique des produits décoratifs pour les jardins extérieurs. De conception unique, ils

sont sculptés, moulés et peints à la main par des artisans spécialisés. Plus de 1 000 modèles différents sont disponibles.

Pour information : 819 275-1679 ou [www.ornement-jonathan.com](http://www.ornement-jonathan.com)

37

**Expédition Wolf***9552, route 117 Sud*

Depuis le milieu des années 1990, on y offre des randonnées d'initiation de traineau à chiens. Des guides vous accompagnent dans les sentiers en forêt. Ouvert de décembre à fin mars.

Pour information : 819 275-1601 ou

877 275-1601 • Courriel : [reservation@expeditionwolf.com](mailto:reservation@expeditionwolf.com)

38

**Ranch du Cheval d'Or***9593, route 117 Sud*

Une nouvelle et unique activité à cheval durant toute l'année : promenade en chariot romain (3 saisons), traineau à cheval et poney

joering durant l'hiver seulement. Ouvert toute l'année. Pour information : 819 325-3811

Courriel : [info@ranchduchevaldor.com](mailto:info@ranchduchevaldor.com)

39

**Produits Forestiers Laurentiens***590, montée du Lac Castor*

Fondée en 1984, la compagnie se spécialise dans le sciage des essences de tremble. Elle transforme annuellement 20 000 mètres cubes de billes de bois provenant tout autant de la Vallée de la Gatineau et du Pontiac que des Cantons de l'Est et l'État du Vermont. Elle produit, entre autres, des dormants décoratifs et le bois utilisé pour la fabrication de bâtons de hockey. Leur production prend la route vers les marchés de Montréal et des États-Unis. L'entreprise détient la certification FSC.

40

## École de rang du lac Castor

20, chemin du Lac-aux-Bois-Francis Ouest



Cette maison sert d'école de rang du lac Castor. À une certaine époque, la journée d'enseignement durait cinq heures dont au moins une heure était consacrée à l'éducation chrétienne en plus des devoirs religieux. Les autres

périodes couvraient des matières telles que l'agriculture, la lecture, l'écriture, l'arithmétique, la comptabilité, l'histoire, la géographie, le dessin, l'hygiène et la bienséance. Une institutrice reçoit en moyenne 200\$ par année de la Commission scolaire de Canton Marchand.

41

## Grange en bois cordé

2712, chemin Fex



Il s'agit d'une méthode de construction d'inspiration américaine avec une grande lacune. En effet, les billes tendent, d'une part, à se dessécher en été, à s'imbiber d'eau en automne et à fendre en hiver et d'autre part, à décomposer tôt. On retrouve une autre grange en bois cordé au 147, montée Gareau et en face du 6288, chemin du Rapide. Au 725, rue Boileau Nord, on peut voir un garage construit de la sorte.

42

## Jardins d'Eden de la Rouge

3298, chemin du Lac-Boileau Ouest



Lise Fradette est productrice de fleurs vivaces dont la spécialité est l'hémérocalle. Vous y trouverez plus de 120 variétés tout en pouvant visiter les jardins extérieurs. Prenez rendez-vous avant

de vous y rendre. Pour information: 819 275-3610 ou [www.jardinsdeden.com](http://www.jardinsdeden.com)

43

## France Mercure, peintre

100, montée Marois



France Mercure a réalisé deux fresques pour la Ville de Rivière-Rouge (2002-2005): une première pour la création de la nouvelle ville qu'on peut voir sur le mur extérieur du bâtiment situé au 42, rue L'Annonciation Sud et une autre à l'intérieur de la bibliothèque située au 230, rue L'Annonciation Sud.

Elle a également restauré une peinture nommée *l'Original* située sur le bord de la route 117 tout juste au nord de l'intersection du chemin du Rapide, près du Rapide des Italiens. Mme Mercure offre différents ateliers dans son école d'art. Visite sur rendez-vous. Pour information: 819 275-1050 ou [f\\_mercure@sympatico.ca](mailto:f_mercure@sympatico.ca)

44

## Maison Morrissette

47, rue Labelle Sud



Philius Morrissette et sa conjointe, Eugénie Gaudette, arrivent de Sainte-Cécile-de-Milton, comté de Shefford, en 1902. Notaire de profession, il est secrétaire de la Municipalité du Canton Marchand de 1903 à 1930 et secrétaire du Village de L'Annonciation de 1908 à 1920. Il occupe le poste de greffier pour L'Annonciation de 1908 à 1926. Il vend sa maison en 1950 et décède en janvier 1951. Cette maison, d'inspiration victorienne, possède un toit de quatre versants en plus d'être coiffée d'un observatoire. On retrouve des lucarnes dans les versants nord et sud et un perron-terrasse en façade. Un autre joyau d'architecture de Rivière-Rouge.

45

## Le Couvent

220, rue Labelle Sud



Grâce à un comité de citoyens, l'Accueil Côte-Cartier est inauguré en avril 1971, bien qu'incorporé en août 1968. Adrien Charbonneau en est le premier directeur général (1970-1976). Auparavant, on retrouve à cette adresse le vieux

couvent construit en 1899 et démolé en 1969. Il est situé sur un terrain appartenant aux Chanoines Réguliers de l'Immaculée Conception (C.R.I.C.). Au départ, le couvent est géré par les Chanoinesses des Cinq-Plaies et ensuite, vers 1920, par la communauté des Soeurs de Sainte-Croix où elles logent dans des conditions pour le moins sobres. Derrière le couvent, il y a un escalier couvert qui descend jusqu'à l'église. Les Soeurs dispensent l'instruction et l'éducation avec l'aide de quelques institutrices laïques. Les enfants cessent de fréquenter le couvent en 1960 avec l'ouverture de l'école Sainte-Croix (50, rue du Pont) que l'on nomme aujourd'hui du Méandre.

46

## Cercle de Fermières

1475, rue L'Annonciation Nord



Le curé Clément Arpin organise une assemblée à la salle municipale du Canton Marchand en novembre 1935 : le Cercle de Fermières est alors fondé. Près de 125 personnes sont présentes à cette assemblée et 23 d'entre elles deviennent membres. Les Fermières

participent à des activités artisanales et à des programmes agricoles. Les membres du premier conseil sont Albertine Latreille, présidente, Marie Côté, Béatrice Sarrazin, Orise Deschambault, Armandine Viau et Armande Charette.

Pour information : 819 275-0313

47

## CISSS des Laurentides, point de services de Rivière-Rouge

1525, rue L'Annonciation Nord



Cet hôpital est le principal employeur de la Vallée de la Rouge. La construction s'amorce le 13 mai 1957 à la suite d'une promesse électorale et d'une décision gouvernementale obtenue par le ministre de la Santé, Albiny Paquette. La

population de L'Annonciation doit accepter la vocation de l'hôpital, celle de psychiatrique. En octobre 1960, la direction des services hospitaliers de l'établissement, l'Hôpital des Laurentides, est confiée aux Frères de la Charité. Ouvert officiellement en 1962, l'établissement offre des soins plus généraux à partir de 1970. En 1984, toujours pour souligner la contribution du citoyen, Liguori Gervais, à la vie sportive locale et régionale, la Municipalité nomme la colline de ski alpin située derrière l'immeuble, le mont Gervais. Le site est aujourd'hui fermé. Soulignons qu'un parc de la Ville porte aussi son nom.

48

## Restaurant Legault

1670, rue L'Annonciation Nord



Restaurant familial bien connu dans les Laurentides, il ouvre ses portes en novembre 1956; il est la propriété des soeurs Legault: Yvette, Pierrette, Gisèle et Rachel. La popularité du restaurant monte en flèche dès

l'ouverture de l'hôpital en 1959. Le bâtiment est la proie des flammes en 1967 et très vite on rebâtit l'actuel commerce. Depuis 1996, la nièce des soeurs Legault, Martine Robidoux et son frère Serge sont propriétaires. Le succès ne se dément pas après 60 ans et tout le monde s'entend pour dire qu'on y mange bien. Pour information: 819 275-2164

49

## Les Champs Bleus

2830, rue Landry



Située en bordure de la piste cyclable Le P'tit Train du Nord, vous trouverez une culture de bleuets en corymbe (arbuste de 1 m de haut). La plantation compte 1 250 plans et la récolte se fait au début du mois d'août. Nous sommes ouverts à l'autocueillette. Pour les jours

et les heures d'ouverture, surveillez le journal *L'Information du Nord* vers la fin de juillet-début d'août. Les bleuets sont aussi en vente chez IGA Marché Raymond et au petit marché de Rivière-Rouge. Au plaisir de vous accueillir.

Pour information: 819 275-3754

50

## Les serres Frank Zyromski

1853, chemin Laliberté



Fondées en 1979 par Frank Zyromski, les serres produisent annuellement près de 7 millions de boutures et sont reconnues comme chef de file pour les boutures de géraniums, de calibracoas, de pétunias végétatifs, de bégonias rieger, de fuchsias, etc. Leur clientèle provient du Québec, du Canada et des États-Unis. Pour information : 819 275-5156

## Secteur Sainte-Véronique

51

### Camping Sainte-Véronique

320, chemin du Tour-du-Lac-Tibériade



Dans les années 1960, le député provincial Fernand Lafontaine veut développer le potentiel touristique de Sainte-Véronique. Ainsi, en 1967, le gouvernement du Québec achète les terrains pour l'aménagement du camping. Le site est alors géré par le ministère du Tourisme, de la Chasse et de la Pêche. Depuis 1986, la gestion est assumée par la municipalité. De nos jours, on y retrouve près de 200 emplacements et plusieurs services et activités récréatives. Le lac Tibériade et la rivière Jourdain sont situés directement aux abords du camping. Camping Québec lui décerne 4 étoiles. Pour information : 819 275-2155

52

### Belvédère du Camping Sainte-Véronique

Camping Sainte-Véronique



Du haut du belvédère, le point de vue est magnifique sur le secteur Sainte-Véronique : lac, village, camping, montagnes. Dans les années 1940, on installe un remonte-pente avec une corde pour faciliter la pratique du ski sur la montagne.

53

## Ruisseau Jourdain

*Pont à la croisée du chemin du  
Tour-du-Lac-Tibériade et rue de la Plage*



Ce ruisseau constitue une voie navigable importante au début de la colonisation. Il relie Sainte-Véronique à Nominique sur une distance de 9 km. Les premiers colons l'ont nommé en hommage au Jourdain, fleuve du Moyen-Orient, où Jésus de Nazareth a été baptisé. Son parcours sert aussi pour la drave où les billots se dirigent d'abord au lac Nominique pour ensuite se retrouver à la rivière Rouge par la rivière Nominique. Il sert de frayère pour le doré et le touladi.

54

## Plage Michel-Jr-Lévesque



La plage municipale porte le nom de Michel-Jr-Lévesque en mémoire de ce soldat mort en Afghanistan en 2007 à l'âge de 25 ans. Originaire du secteur Sainte-Véronique, il fait partie des rangs du 3<sup>e</sup> Bataillon du

Royal 22<sup>e</sup> Régiment. Vous y trouvez une plage sablonneuse avec surveillance, une rampe de mise à l'eau, un grand stationnement gratuit et un terrain de jeux pour enfants. Sur cette plage ont lieu deux activités lors du tournage pour l'émission de télévision La Petite Séduction qui a été diffusée le 18 août 2010 à Radio-Canada. Les Riverougeois ont séduit Christian Bégin, animateur et comédien. Des concerts du Festival classique des Hautes-Laurentides y sont aussi présentés en plein air.



Michel Jr Lévesque

55

## Quincaillerie Robidoux

*1506, boulevard Fernand-Lafontaine*



Ce magasin général appartient d'abord à Jean-Baptiste Godard. Il sera vendu à Gilles Robidoux et Madeleine Lebrun. En 1966, Jean-Pierre Robidoux, frère de Gilles, ainsi que sa conjointe Huguette Boileau achètent le

commerce et ajoutent l'épicerie et la boucherie. En 1975, c'est la transformation complète en quincaillerie dont la mission perdure d'abord sous la direction de Ghislain Vanier (2000) puis de Pierre-Alexandre Morin (2013).

Pour information : 819 275-2146



56

## Restaurant Épicerie Jean-Baptiste Godard

1542, boulevard Fernand-Lafontaine



Jean-Baptiste Godard achète de Léonard Brisebois une maison en 1941. Il ouvre un restaurant-épicerie et rajoute deux tables de billard. Il a une bonne clientèle. En 1946, il vend le restaurant à Monsieur Therrien. Par la

suite, René Perrier en devient acquéreur et son fils, Élie, suit les traces de son père en gardant le restaurant plusieurs années. Cette bâtisse est rachetée par Albert Melançon qui en fait une maison privée.

57

## Magasin Rémi Daudelin

1579, boulevard Fernand-Lafontaine



Dans les années 1940, Rémi Daudelin achète de Willie Miron un terrain avec une maison qu'il aménage en restaurant. Les dimanches après la messe, les clients viennent déguster sa réputée crème glacée maison. Les cornets à une boule se

vendent alors 5¢. Par la suite, il agrandit son espace commercial et rajoute un étage pour son logement. En 1946, le commerce prend la vocation de magasin général et, vers la fin des années 1960, devient une épicerie. En 1976, son fils, Denis, achète l'épicerie avec sa conjointe Huguette Ste-Marie qu'il vend alors en 2000 à Denis Prévost qui la revend à Nicolas Yu en 2013.

58

## Les randonnées guidées Déli-Champi

1708, boulevard Fernand-Lafontaine



À l'aide d'un guide, partez à la cueillette des champignons sauvages. Dégustation sur place des comestibles cueillis.

Réservations: 819 275-3514

Pour information: 819 275-1664

59

## Air Mont-Laurier

1788, boulevard Fernand-Lafontaine



C'est en 1970 que Louis-Édouard Allard obtient un permis restreint de classe 4 lui permettant d'opérer une entreprise de transport aérien de brousse sous le

nom de Air Tibériade. Afin de poursuivre son développement, l'entreprise fut rachetée en 1975 par un groupe d'hommes d'affaires dont Norman Ouellette. De façon à mieux répondre aux besoins d'une clientèle en croissance, la compagnie fusionne avec une autre entreprise de même niveau en 1979 et le nom d'Air Mont-Laurier est retenu dans le but de mieux situer l'entreprise géographiquement. Norman Ouellette prend le contrôle entier de la compagnie en 1985. L'entreprise prend une tournure familiale en 1995 et exploite un service de nolisement d'avions de brousse diversifié partout au Québec. En parallèle, cinq pourvoies offrent des activités de chasse, de pêche et de plein air dont une dans la région de la Baie-James. Les hydravions d'Air Mont-Laurier ont figuré dans cinq films et séries québécoises dont la *Grande Ourse* en 2002, *Trauma* en 2010 et *Guibord s'en va en guerre* en 2015. Il est possible de faire un tour d'hydravion afin de contempler la beauté de la région. Ouvert à l'année.

Pour information : 819 275-2794

60

## Salle municipale

1841, boulevard Fernand-Lafontaine



En 1938, le conseil municipal tente à deux reprises d'obtenir une subvention du gouvernement fédéral pour construire une salle municipale. C'est en 1945 que le conseil reçoit cette subvention, mais de la part du gouvernement

provincial. Cependant, il doit couper le bois nécessaire à sa construction sur un lot identifié soit environ 9145 m de bois. Hector et Roland Beaudoin vendent leur terrain au coût de 1 \$ en 1947. Un comité de construction est alors formé par Hector Beaudoin (maire), Albé Gagnon, Albert Mailloux et Édouard Charette. En 1948, le conseil met sur pied un comité d'exploitation de la salle composé d'André Brun, Roland Beaudoin et Albert Mailloux. À la salle municipale, on y présente des films, des soirées d'amateurs, du théâtre, des spectacles de magie et des soirées privées telles que des noces et des fêtes de famille. La bibliothèque municipale loge au sous-sol de 1980 à 2004.

61

## Bureau d'accueil du Parc régional Kiamika

*1850, boulevard Fernand-Lafontaine*



Depuis 2004, la Société de développement du réservoir Kiamika protège et met en valeur les aspects récréotouristiques du réservoir Kiamika et son patrimoine naturel. Cette société est composée des municipalités de Rivière-Rouge, Lac-Saguay, Chute-Saint-Philippe, de la MRC d'Antoine-Labelle et de l'Association des propriétaires du réservoir Kiamika. Le Parc couvre une superficie de 184 kilomètres carrés. Plusieurs activités vous attendent : pêche, canot, kayak, observation de la faune, camping sauvage, randonnée pédestre, croisières d'interprétation, chasse, traîneau à chiens, raquette, kiamigloo et sans compter les kilomètres de plage. Informez-vous pour les permis de séjour. Pour information : 819 278-5402

62

## Maison Maurice et Cécile Dupont

*1867, boulevard Fernand-Lafontaine*



Pour ouvrir une boulangerie-pâtisserie, Hector Beaudoin offre à Maurice Dupont un terrain et une maison sous mode de financement. En 1948, il construit la maison, la boulangerie et le four à

bois. La boulangerie est en activité de 1949 à 1962. Sa conjointe Cécile Dupont accueille, dès 1962, des chambreurs, car la boulangerie n'est alors plus rentable. En 1966, Maurice Dupont décède et la maison ne loge plus de chambreurs. Toutefois, vers 1976, Mme Dupont recommence à louer ses chambres jusqu'à son décès en 2012. Leur fils Daniel habite maintenant la maison familiale.

63

## Maison de Monsieur Lavoie

*1944, boulevard Fernand-Lafontaine*



Au début des années 1900, plusieurs demandes de licence d'auberges, d'hôtels ou de maisons de pension sont déposées au conseil municipal. C'est le balbutiement du développement touristique

pour Sainte-Véronique. Cette bâtisse, construite par Narcisse Bégin en 1902, est la plus ancienne des maisons de pension. Elle est la propriété de la famille Lavoie jusqu'en 1990 et depuis 1993, elle appartient à la famille de Jeannine Levac Cyr.

64

## Presbytère

2045, boulevard Fernand-Lafontaine



En 1943, un incendie cause des dommages au presbytère. Doit-on rénover ou reconstruire? À la demande de l'évêché de Mont-Laurier et des paroissiens, le presbytère est démoli pour faire place à un nouveau dont les travaux

s'échelonnent de l'automne 1946 à avril 1947. Ce presbytère prend une vocation privée en 1999.

65

## Parc Jean-Ragot

En face du 2045, boulevard Fernand-Lafontaine



Jean-Marie Ragot, originaire de Nominique, naît en 1908 et décède en 1979. Il est curé de Sainte-Véronique de 1955 à 1967. Il dit la messe à la Pourvoirie Gaétan Lacasse (aujourd'hui la Pourvoirie Cécaurel) tôt les matins de dimanche durant la période estivale, mais il doit revenir pour les offices de 10 h à Sainte-Véronique. Il joue au tennis, souvent le soir, et installe un jeu de croquet près du presbytère.

En hiver, il chauffe une remise à l'arrière du presbytère pour permettre aux jeunes de se réchauffer entre les périodes des parties de hockey. En 1991, le conseil municipal donne son nom aux terrains de tennis pour honorer sa mémoire et son implication auprès des jeunes.

66

## Église

De côté au 2045, boulevard Fernand-Lafontaine



En 1903, on construit une chapelle de 9 m sur 12 m sur ce terrain. Le premier curé résident est Dom Victor Épinard, un Chanoine régulier de l'Immaculée-Conception. L'église, vite trop petite, est reconstruite en 1928 avant sa démolition en 1969. Les paroissiens célèbrent leur première messe le soir de Noël 1970 dans une nouvelle église d'inspiration

moderne. On assiste à la dernière célébration dans celle-ci le 9 novembre 2014.

67

## École Notre-Dame-de-L'Assomption

2169, boulevard Fernand-Lafontaine



Avant 1950, il y avait cinq écoles réparties sur le territoire de Sainte-Véronique : une au village, une dans le Petit Gard, une dans le rang des Cyr, une dans le rang IV et l'autre dans le rang V.

En 1949, on construit l'école Notre-Dame-de-L'Assomption en espérant que les Soeurs de Sainte-Croix en prennent la direction. Elles déclinent l'offre. À la rentrée scolaire de 1950, les Soeurs de Sainte-Anne accueillent les enfants. Avec cette école, on s'oriente vers une centralisation en développant le transport scolaire rapatriant ainsi les enfants des écoles de rang vers l'école du village. À ce moment, Émile et Gustave Moffette voient au transport des enfants. L'école Christ-Roi (40, rue Lavoie) est inaugurée et bénite en octobre 1957 pour répondre à l'augmentation du nombre d'enfants. L'école Notre-Dame-de-L'Assomption ferme ses portes en 2003 et les bureaux municipaux et la bibliothèque municipale s'y installent.

68

## Cimetière

Croisée de la montée Kiamika  
et rue de l'École



On aménage ce deuxième cimetière sur un terrain offert par Oscar Godard en 1949 (notre photo). Il aurait été le premier à y être inhumé. Sont également inhumés : Henri Martineau, Céline Lorrain, Henri et Arthur Radermaker, Luc Grammond, juge à la Cour du Québec, le soldat du 3<sup>e</sup> Bataillon du Royal 22<sup>e</sup> régiment,

Michel Jr Lévesque, Fernand Lafontaine, député et ministre du Québec, et son épouse Marie-Paule Tremblay. Auparavant, le cimetière était situé sur un terrain appartenant à Henri Martineau, un des premiers arrivants à Sainte-Véronique (à l'époque le Canton Turgeon).

69

## Meubles Norbec

401, montée Kiamika



De 1973 à 1998, les Meubles Norbec, compagnie fondée par Benoît et Mario Godard, fabriquent des meubles de chambre à coucher. Leur clientèle provient du Québec, du Canada, des États-Unis et de l'Arabie Saoudite. Par la suite, d'autres entreprises occupent les installations pour produire des cercueils et des madriers d'échafaudage.

70

## Parc Michel-Beaudoin

871, rue Brisebois



Michel Beaudoin était dynamique, sportif et adepte de motocross. Un bel exemple pour la collectivité. Malheureusement, il est décédé d'un accident d'automobile à 24 ans en juillet 1991. Sur cet emplacement, on retrouve un terrain de baseball, des modules de planche à roulettes et une patinoire en hiver.

71

## Sirop d'érable de Richard Radermaker

521, rue Radermaker



Richard Radermaker est propriétaire de la compagnie Exforad et sort sa production de sirop d'érable en vrac, soit à 98% en baril. Certifié bio, il a 34 500 entailles. Ce sirop est surtout destiné à la Coopérative Citadelle, un regroupement de producteurs de sirop d'érable. Il est possible de se procurer ce produit à l'épicerie du secteur Sainte-Véronique. On peut aussi s'en procurer à sa résidence sur rendez-vous seulement. Pour information : 819 275-1817

72

## Maison de Fernand-Joseph Lafontaine

2245, boulevard Fernand-Lafontaine



Cette maison est construite dans les années 1950. Monsieur Lafontaine est ingénieur civil et il travaille pour le ministère de la Colonisation de 1946 à 1959. Il devient député



provincial pour l'Union Nationale dans Labelle (1960 à 1973), organisateur en chef du parti (1963 à 1970) et également ministre des Travaux publics et de la Voirie (1966-1970). Il décède en 2010 à l'âge de 87 ans. En 1968, le nouveau boulevard large et éclairé qui traverse le village porte le nom de boulevard Fernand-Lafontaine.

73

**Maison d'André Brun***2445, boulevard Fernand-Lafontaine*

Cette maison est construite dans les années 1947-1948. En 1948, lors d'une réunion à l'église, on fonde la Caisse populaire Desjardins dont le premier bureau est installé dans la maison. Le président est Oscar Godard, le secrétaire-gérant André Brun et sa femme, Lucienne Galipeau, devient l'assistante-gérante. En 1977, on construit le bâtiment de l'institution au 1850, boulevard Fernand-Lafontaine pour y relocaliser les services. André Brun et Lucienne Galipeau quittent la gérance en 1984. Soulignons qu'André Brun a aussi été maire de la municipalité de 1979 à 1983.

74

**Hôtel de tempérance Belle-Vue***2709, boulevard Fernand-Lafontaine*

Cette maison de pension est construite en 1908. Arthur Riou accueille alors des visiteurs après avoir reçu une licence du conseil municipal l'autorisant à exploiter un hôtel de tempérance en 1913. Monsieur Riou dispose d'une chaloupe de 20 passagers pour permettre aux touristes d'effectuer une promenade sur le lac ou une sortie de pêche. Elle est une attraction de premier choix pour les touristes. Cette chaloupe, nommée la Corona aurea, est fabriquée par Alexandre Tremblay. L'hôtel sert parfois de reposoir pour la procession de la Fête-Dieu. Arthur Riou est également secrétaire-trésorier de la municipalité de 1908 à 1931. Plusieurs propriétaires se succèdent et l'actuel, Serge Brisebois, l'occupe en tant que propriété privée.

75

**Maison d'Henri Martineau***Entre le 3439 et le 3535,  
boulevard Fernand-Lafontaine*

En 1896, le Montréalais Henri Martineau et son fils Ovide construisent la propriété familiale. Sa femme Céline Lorrain et ses autres enfants sont installés dans une maison louée à L'Annonciation durant la construction. La même année, des visiteurs de Montréal viennent choisir des lots pour s'y installer et sont hébergés chez lui. Il s'agit notamment d'Hector Mercier, Jean-Baptiste Bruneau, Pierre et Xavier Bédard et Téléphore Aubin.

76

## Centre Marie-Paule

924, chemin du Tour-du-Lac-Tibériade



Marie-Paule Tremblay, épouse de Fernand Lafontaine, décède accidentellement en 1970. Comme elle rêvait d'ouvrir une colonie de vacances pour les enfants défavorisés de Montréal et de la région, son mari met sur pied la Fondation

Marie-Paule-Lafontaine, qui existe toujours en 2016, pour l'enfance défavorisée et voit à l'aménagement de bâtiments sur le bord du lac Tibériade. Le premier groupe d'enfants franchit les portes du Centre en 1971. En 1976, le Centre est géré par un organisme à but non lucratif et ferme ses portes en 2009. Sur le site, on pouvait voir, il y a quelques années, une oeuvre collective d'Armand Vaillancourt et des gens de la localité.

77

## Pourvoirie Cécaurel

16512, chemin du Lac-Kiamika



En 1948, Gaétan Lacasse, travaillant au moulin à scie Godard-Lacasse, réalise son rêve en ouvrant une pourvoirie de chasse et pêche. Il devient alors le principal initiateur du développement touristique de la région du

réservoir Kiamika à partir des années 1950. Il installe l'électricité à ses frais afin de faciliter la vie des villégiateurs. En 1978, il vend les installations à Cécile et Aurèle Legault qui changent le nom pour la Pourvoirie Cécaurel. En 1985, Denise Lajeunesse et Jacques Morin achètent le commerce. Leur fils, Nicolas, assure la relève depuis quelques années. Située sur le bord du réservoir Kiamika, le site est idéal pour les amateurs de plein air qui y trouvent plus que leur compte. En été, on y trouve des chalets et des terrains de camping pour s'adonner à la pêche et aux activités nautiques. L'hiver, on y pratique plusieurs sports, dont la motoneige, le traineau à chiens, la raquette et le ski de fond. Venez déguster la bière de la pourvoirie « La Perdrix blanche » brassée par la Microbrasserie du Lièvre.

Pour information : 819 275-2386



Gaétan Lacasse



78

## Centre d'interprétation de la drave



16512, chemin du Lac-Kiamika

Ce centre, inauguré en juin 2014, est situé sur le site de la Pourvoirie Cécaurel. Des panneaux racontent le développement de l'industrie forestière dans les Laurentides et vous permettent de mieux connaître l'histoire de la drave sur la rivière Kiamika de 1860 à 1962 : les personnages, les lieux, les dates importantes, des artefacts et des projections.



79

## Moulin à scie Cochet



140, chemin du 5<sup>e</sup>-Rang Nord

En 1898, Lucien Gérard construit un moulin à scie d'abord actionné par l'eau et ensuite converti pour un fonctionnement à la vapeur (1911). Devenu plus tard le moulin Cochet (vers les années 1940), c'est en 1976 qu'il fonctionne au diesel. Il ferme ses portes quelques années plus tard. D'autres scieries locales voient le jour au fil du temps notamment le moulin Beaudoin (1906) par la suite Bégin (à côté du 2928, boulevard Fernand-Lafontaine), le moulin Norbert Girard (1912-1937) situé en face du 346, chemin du Moulin-Girard près de la route 117, la compagnie Eagle Lumber (1926-1936 et 1943-1960) située au 1788, boulevard Fernand-Lafontaine, le moulin de Joseph et Jean-Baptiste Moffette au rang II et le moulin Godard/Lacasse, vers la fin des années 1940, situé sur la presqu'île en face du chalet numéro 1 de la Pourvoirie Cécaurel.



80

## Scierie - Bois de construction Henri Radermaker et fils inc.



1340, route 117



Henri Radermaker

En 1911, Henri Radermaker, immigrant venu de Belgique et affûteur de son métier, arrive à Montréal. Dès 1916, ce pionnier s'établit dans la région et construit en 1918 sa première scierie sur le chemin du Lac-Kiamika. Il décède prématurément en 1921 à l'âge de 49 ans. Son fils Arthur prend l'affaire en main de 1921 à 1972. La scierie est réaménagée sur la route 117 (l'emplacement de 2016) près de l'entrée du secteur Sainte-Véronique. En 1972, Henri Radermaker, fils d'Arthur, prend à son tour la relève et l'entreprise continue ses opérations sous la raison sociale Henri Radermaker et fils inc. Par la suite, en 1979, Mario, fils d'Henri, devient l'unique propriétaire de la scierie et ferme ses portes en 2009 après 91 ans d'activités. Cette entreprise familiale a vu passer quatre générations.



81

## Les Serres de la Vallée

11083, route 117 Nord



Depuis 2002, le propriétaire David Jolicoeur y produit plus de 250 variétés de fines herbes, de plantes médicinales, de vivaces et de plantes annuelles. Ouvert de fin avril jusqu'à la fin octobre. Pour information : 819 275-2507

## Rang du Petit-Gard

*Croisée de la route 117 et  
du chemin du Petit-Gard  
ou par la montée des Lacs-Noirs*



Ce rang constitue un autre axe de développement en plus du village et du rang des Cyr. Deux origines sont possibles pour l'attribution du nom à ce rang. Un père des Chanoines réguliers de l'Immaculée-Conception l'aurait choisi en souvenir du Département du Gard, dans la région actuelle du Languedoc-Roussillon dans le sud de la France. Ce nom pourrait aussi provenir de «Gord» pour rappeler la rencontre de trois cantons: Mousseau, Marchand et Loranger. Parcourir ce rang permet un retour dans le temps. Vous pourrez y découvrir d'anciennes fermes du début du siècle précédent et une source qui faisait partie d'établissement agricole et utilisée par les colons du rang. Vous pourrez également admirer le paysage. Les premières familles installées dans ce rang sont les Riopel, Bergogne, Brunet, Quévillon, Daudelin, Lefèbre, Beaupré et Melançon. En 1902, l'institutrice, Édouardina Blais, y donne les premiers enseignements aux enfants dans une école typique de rang.

## Maison Pierre Harel

*4998, chemin du Petit-Gard*



Selon Pierre Harel, artiste, cofondateur d'Offenbach, Corbeau et Corbach et frère de l'ancienne ministre Louise Harel, la maison construite en 1905 par la famille gaspésienne Landry a été achetée au milieu des années 1970 par ses parents. Comme il le raconte: « À l'été 1976, mes parents m'avaient prêté 10 000 \$ pour acheter 30 acres et la vieille maison. J'ai commencé par jacker la maison pour mettre le plancher de niveau et réparer le solage puis j'ai fait du bois d'allumage en masse et bûché cinq cordes de bois dur déjà sec debout. » Sous la maison, un ruisseau coulait et l'on puisait l'eau avec une pompe à bras dans la maison, même en hiver. C'est là que germe l'idée de former le groupe Corbeau en 1977. À l'intersection de la route 117 et du chemin Petit-Gard se trouve le Motel Godard où, à l'époque de la discothèque, Corbeau a fait ses premiers spectacles. Gerry Boulet et son fils Justin ont séjourné à cet endroit, tout comme Marjo. Les chansons *Chu un rocker* (Offenbach) et *Pareil* (Corbeau) sont nées en ces murs. Un hommage à la résidence, *La vieille maison*, de Corbach, a été composé par Pierre Harel et Donald Hince. « Mes parents ont rénové la maison et terminé la serre attenante au garage que j'avais construite. Ils ont vendu la maison et le terrain. Je ne suis jamais retourné au bout du rang Ti-Gard. »

## Rang des Cyr

*Croisée de la montée des Lacs-Noirs  
et du rang des Cyr*



Ce rang représente un troisième axe de développement du secteur Sainte-Véronique. Ce chemin relie ce secteur à L'Ascension depuis les années 1920. Un chemin à découvrir pour la beauté des paysages et des points de vue sur le lac Noir et le lac Nomingue. Ce chemin rappelle que les enfants d'Octave Cyr et d'Hélène Marçan dit Lapierre s'établissent là vers les années 1900.

## Expédition Hautes-Laurentides

*1967, rang des Cyr*



En hiver, cette entreprise offre des balades de traineau à chiens et en été des services-conseils en gestion et aménagement faunique.

Pour information : 819 421-0822

### Références

#### Livres

- Cartier, C. (1965). *Sous le ciel de L'Annonciation*. Montréal : Pierre des Marais, imprimeur.
- Castonguay, F. (2008). *Guide d'interprétation du parc linéaire Le « P'tit Train du Nord » section Antoine-Labelle. Attraits environnementaux et patrimoniaux*. Mont-Laurier : Société d'histoire et de généalogie des Hautes-Laurentides et MRC d'Antoine-Labelle.
- Charette, S. (1953). *Douce Souvenance. Histoire de L'Annonciation*. Granby : Frères du Sacré-Cœur.
- Chouinard, M.N. & Leavitt, S. (2004). *La rivière Rouge un joyau à protéger*. Rivière-Rouge : Comité Multi-Ressources de la Vallée de la Rivière Rouge.
- Coursol, L. (1988). *Un diocèse dans les Cantons du Nord. Histoire du diocèse de Mont-Laurier*. Mont-Laurier : Évêché de Mont-Laurier.
- Grammond, M. (1996). *Histoire de Sainte-Véronique 1896-1996*. Sainte-Véronique : Comité des fêtes du centenaire.
- Laframboise, Y. (2001). *La maison au Québec : de la colonie française au XX<sup>e</sup> siècle*. Montréal : Les Éditions de l'Homme.
- Lagrange, R. (1986). *Le nord, mon père, voilà notre avenir... Une histoire de L'Annonciation et de Canton Marchand*. L'Annonciation : Municipalité du Village de L'Annonciation.
- Oliver-Lloyd, V. (2007). *Les croix de chemin au temps du bon Dieu*. Montréal : Les éditions du passage.
- Sarhou, M. & Michaud, C. (1999). *Mieux comprendre le patrimoine architectural pour mieux le préserver Les styles architecturaux courants au Québec. Guide de référence*. Montréal : Association québécoise d'urbanisme.
- Société du patrimoine de la Vallée de la Rouge (n.d.). *10 circuits touristiques. 10 bonnes raisons de visiter la Vallée de la Rouge*.
- Veillette, R., André, P., Beaulieu, J.Y. & Lagrange, R. (1981). *La Vallée de la Rouge. Circuit patrimonial de La Conception au Lac-Saguy*. Nomingue : Société du Patrimoine de la Vallée de la Rouge.

#### Sites Internet :

- <http://www.riviere-rouge.ca>  
[http://www.myvirtualpaper.com/doc/tourisme-laurentides/guide\\_de\\_services\\_officiel\\_du\\_parc\\_lineaire\\_le\\_ptit\\_train\\_du\\_nord\\_edition\\_2015-2016/2015031601/#2](http://www.myvirtualpaper.com/doc/tourisme-laurentides/guide_de_services_officiel_du_parc_lineaire_le_ptit_train_du_nord_edition_2015-2016/2015031601/#2)  
<http://www.pflaurentiens.com/fr/> <http://www.rpns.ca/sites/www.rpns.ca/files/upload/portrait.pdf>  
<http://encyclopediecanadienne.ca/fr/article/riviere-rouge-quebec/?sessionid> • <http://www.6cantons.ca>  
<http://www.campingsainte-veronique.com/accueil> • <http://www.reservoirkiamika.org>  
[http://tourismehautes-laurentides.com/culture\\_patrimoine/histoire-patrimoine.html](http://tourismehautes-laurentides.com/culture_patrimoine/histoire-patrimoine.html)  
 Courriel de Pierre Harel à Ronald Mc Gregor le 17 janvier 2016

**Textes et recherches :** Alain Cyr, Diane Gargantini, Louise Lacasse, Ronald Mc Gregor

**Photos :** Jean-Luc Allard, Simone Bussièrès, Richard Lagrange, Ronald Mc Gregor, Société d'histoire de Rivière-Rouge, Société d'histoire du Canton Turgeon

**Réalisation de la Route du Lièvre Rouge :** Danielle Ouimet, chargée de projet, Shirley Duffy, présidente, Société d'histoire et de généalogie des Hautes-Laurentides

**Infographie et impression :** Imprimerie l'Artographe • avril 2016

### Remerciements

**Pour leur collaboration appréciée :** Isabelle Beaudoin, Serge Bégin, Pauline Boileau, Antoine Brisebois, Serge Brisebois, Benoît Brun, Lise Cadieux, Réal Charette, Claire Cochet, Roger Cochet, Réjean Cusson, Aurèle Cyr, Patrick Cyr, Denis Daudelin, Lise Daudelin, Gisèle Desjardins, Pierrette Dionne, Daniel Dupont, Murielle Forget Leduc, Benoît Godard, Claude Godard, Denise Henry, Sophie La Beaume, Thérèse Levac, Jocelyne Martineau, Gisèle Moffette, Paul-Émile Morin, Linda Perrier, Mario Radermaker, Richard Radermaker, Georgette Ragot, Hugues Ragot, Marcel Ragot, Serge Robidoux, Réjeanne St-Denis

**Pour la révision des textes :** Diane Bélanger, Lise Daudelin, Shirley Duffy, Josée Fournier, Richard Lagrange, Gisèle Moffette, Luc Paquette, Chantal Paradis, André Tremblay

**Pour l'installation des colonnes Morris :** Sylvain Caron, Daniel Corbeil, Yolande Léonard, Normand Ouimet, Jocelyn Prud'homme

**Pour commentaires et suggestions :** [suivi.routelièvrerouge@riviere-rouge.ca](mailto:suivi.routelièvrerouge@riviere-rouge.ca)

**Contenu :** © Ville de Rivière-Rouge, 2016. Tous droits réservés.

# Fiers partenaires



**MRC**  
d'Antoine-Labelle

---



**CLD**  
d'Antoine-Labelle

---



**Desjardins**

Coopérer pour créer l'avenir

---

**Culture  
et Communications**

**Québec**



**La Société d'Histoire et de Généalogie  
des Hautes-Laurentides**

C.P. 153, 385, rue du Pont  
Mont-Laurier (Québec) J9L 3G9  
**819 623-1900**

[www.genealogie.org/club/shrml](http://www.genealogie.org/club/shrml)

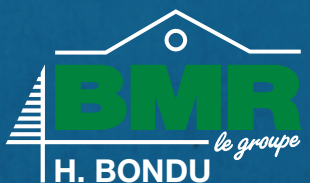


# Commanditaires principaux



BIÈRES ARTISANALES ET PUB AVEC MENU DU TERROIR  
131, BOUL. A.-PAQUETTE, MONT-LAURIER  
[WWW.MICRODULIEVRE.COM](http://WWW.MICRODULIEVRE.COM)

## **AECON**



Notre-Dame-de-Pontmain