

**MODIFIANT LE RÈGLEMENT NUMÉRO 2021-412 RELATIF
À LA RÉNOVATION ET L'AGRANDISSEMENT DE
L'HÔTEL DE VILLE ET UN EMPRUNT À LONG TERME
POUR EN ASSUMER LES COÛTS AFIN D'AUGMENTER
LA DÉPENSE ET L'EMPRUNT POUR UN MONTANT
ADDITIONNEL DE 1 346 400 \$**

CONSIDÉRANT l'adoption du Règlement numéro 2021-412 relatif à la rénovation et l'agrandissement de l'hôtel de ville et un emprunt à long terme pour en assumer les coûts le 1^{er} juin 2021 par la résolution numéro 203/01-06-2021, lequel est entrée en vigueur le 29 septembre 2021, après avoir reçu les approbations requises par la loi;

CONSIDÉRANT que la Ville de Rivière-Rouge a décrété, par le biais du Règlement numéro 2021-412, une dépense de 4 205 716 \$ et un emprunt de 4 205 716 \$ pour la rénovation et l'agrandissement de l'hôtel de ville;

CONSIDÉRANT que le coût pour la réalisation des travaux indiqués à l'Annexe B du Règlement numéro 2021-412 est de 3 058 851 \$, avant les taxes applicables;

CONSIDÉRANT l'appel d'offres numéro 2022-05 concernant le réaménagement et l'agrandissement de l'hôtel de ville de Rivière-Rouge;

CONSIDÉRANT que la soumission comportant le prix le plus bas pour la réalisation des travaux prévoit un coût de 4 029 804,62 \$, avant les taxes applicables;

CONSIDÉRANT que les conditions actuelles du marché rendent certaine une augmentation significative des frais incidents indiqués à l'Annexe B du Règlement numéro 2021-412;

CONSIDÉRANT qu'il est nécessaire d'amender le Règlement numéro 2021-412 afin de pourvoir aux coûts excédentaires constatés lors de l'ouverture des soumissions et ceux présagés pour les autres postes de dépenses;

CONSIDÉRANT le nouvel estimé des coûts est d'un montant total de 5 552 116 \$;

CONSIDÉRANT que le ministère des Affaires municipales et de l'Habitation (MAMH) a confirmé, par lettre le 13 juillet 2020, que la Ville de Rivière-Rouge a été présélectionné pour l'octroi d'une aide financière par le Programme Réfection et construction des infrastructures municipales (RÉCIM pour le réaménagement et agrandissement de l'hôtel de ville (dossier 2023251)) conditionnellement à certaines conditions;

CONSIDÉRANT que le MAMH a lancé le Programme d'amélioration et de construction d'infrastructures municipales (PRACIM), lequel vise l'amélioration, l'ajout, le remplacement et le maintien de bâtiments municipaux de base afin de résoudre des problématiques importantes associées à leur état ou à leur absence;

CONSIDÉRANT que cette présélection pour le projet d'agrandissement de l'hôtel de ville dans le cadre du programme RÉCIM, a été transféré dans le nouveau programme PRACIM et que la présélection dudit projet est maintenue dans ce nouveau programme;

CONSIDÉRANT que la Ville envisage la mise en vente de l'édifice municipal Félix-Gabriel-Marchand, situé au 259, rue L'Annonciation Sud, à Rivière-Rouge, et d'utiliser le produit de la vente afin de réduire l'emprunt souscrit en vertu du présent règlement;

CONSIDÉRANT que l'avis de motion du présent règlement a été dûment donné lors de la séance ordinaire du conseil tenue le 5 octobre 2022 et que le projet de règlement a été déposé à cette même séance;

EN CONSÉQUENCE,

Il est proposé par le conseiller Pierre Alexandre Morin
Et résolu à l'unanimité :

Qu'il soit ordonné, statué et décrété par le présent règlement, ce qui suit, à savoir :

**MODIFIANT LE RÈGLEMENT NUMÉRO 2021-412 RELATIF
À LA RÉNOVATION ET L'AGRANDISSEMENT DE
L'HÔTEL DE VILLE ET UN EMPRUNT À LONG TERME
POUR EN ASSUMER LES COÛTS AFIN D'AUGMENTER
LA DÉPENSE ET L'EMPRUNT POUR UN MONTANT
ADDITIONNEL DE 1 346 400 \$**

ARTICLE 1 : PRÉAMBULE

Le préambule ainsi que les différentes annexes auxquels il est fait référence dans le présent règlement en font partie intégrante comme si au long reproduit.

ARTICLE 2 : TITRE DU RÈGLEMENT

Le présent règlement est identifié par le numéro 2022-449 et s'intitule « Règlement numéro 2022-449 modifiant le règlement numéro 2021-412 relatif à la rénovation et à l'agrandissement de l'hôtel de ville et un emprunt à long terme pour en assumer les coûts afin d'augmenter la dépense et l'emprunt pour un montant additionnel de 1 346 400 \$ ».

ARTICLE 3 : DÉPENSES EN IMMOBILISATIONS

L'article 3 du Règlement numéro 2021-412 est remplacé par le suivant :

« Le conseil est autorisé à procéder à la rénovation et à l'agrandissement de l'hôtel de ville selon les plans pour soumission préparés par GBA inc., Grume bureau d'architectes, portant le numéro 19-192, émis le 8 août 2022, incluant les frais incidents, les imprévus pour les travaux, les taxes nettes, les frais d'intérêts et les frais de financement, tel qu'il appert de l'estimation détaillée amendée préparée par Martine Vézina, directrice des Finances, et Michel Robidoux, directeur du Service des travaux publics, en date du 30 septembre 2022, lesquels font partie intégrante du présent règlement comme annexes « A » et « B ». »

ARTICLE 4 : EMPRUNT

L'article 4 du Règlement numéro 2021-412 est remplacé par le suivant :

« Le conseil est autorisé à dépenser une somme de 5 552 116 \$ pour les fins du présent règlement.

Aux fins d'acquitter les dépenses prévues par le présent règlement, le conseil est autorisé à emprunter une somme de 5 552 116 \$ sur une période de 25 ans. »

ARTICLE 5 : ENTRÉE EN VIGUEUR

Le présent règlement entre en vigueur conformément aux dispositions de la loi.

Denis Lacasse
Maire

Catherine Denis-Sarrazin
Greffière

**Adopté lors de la séance extraordinaire du 20 octobre 2022 par la résolution
numéro 286/20-10-2022**

Avis de motion, le 5 octobre 2022

Dépôt du projet de règlement, le 5 octobre 2022

Adoption du règlement, le 20 octobre 2022

Avis public de la période d'enregistrement, publié le 26 octobre 2022

Tenue du registre le 3 novembre 2022

Affichage du certificat du résultat, le 4 novembre 2022

Approbation par le ministre des Affaires municipales et de l'Habitation, le 14 novembre 2022

Entrée en vigueur, le 16 novembre 2022

ANNEXE A

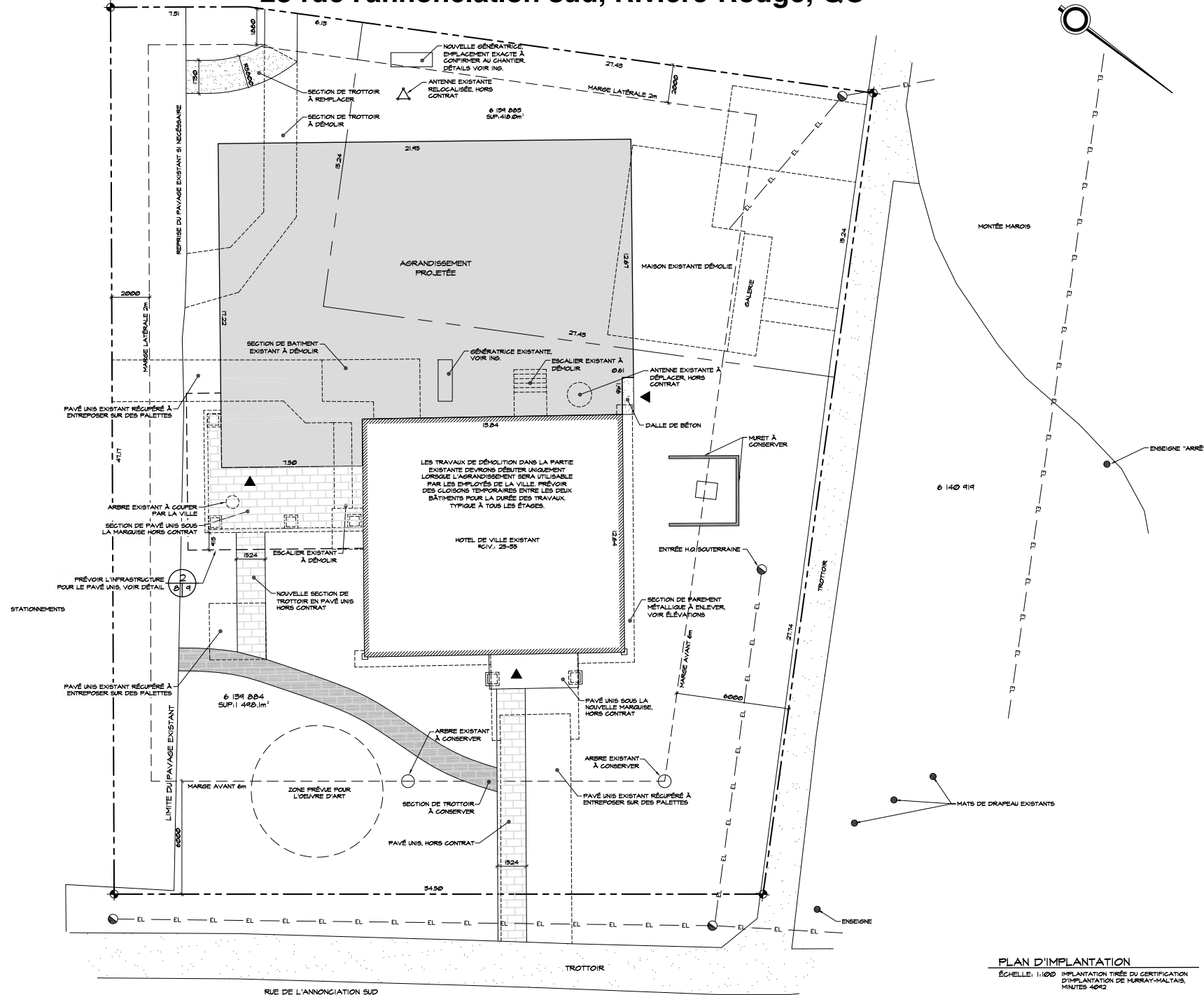
HOTEL DE VILLE RIVIÈRE-ROUGE

Agrandissement et réaménagement

25 rue l'annonciation sud, Rivière-Rouge, QC

LÉGENDE IMPLANTATION

---	LIMITE DU TERRAIN
- - -	ÉLÉMENT EXISTANT À DÉMOLIR/ENLEVER
- EL -	LIGNE ÉLECTRIQUE EXISTANTE
	MUR EXISTANT
■	PAVÉ UNIS À RÉCUPÉRER ET ENTREPOSER SUR DES PALETTES
□	NOUVEAU PAVÉ UNIS HORS CONTRAT
■	AGRANDISSEMENT
□	TROTTOIR DE BÉTON
□	COLONNE ET PILASTRE DE MARGUISE
▲	ENTRÉE DU BÂTIMENT
⊙	INTERSECTION DES LIMITES DU TERRAIN
TSI	DIMENSIONS DU TERRAIN TIRÉS DE LA CERTIFICATION D'IMPLANTATION DE MURRAY-MALTAIS, MINUTES 4692
⦿	POTEAU ÉLECTRIQUE



LISTE DES DESSINS

- PAGE 01 IMPLANTATION
- PAGE 02 DÉMOLITION/CONSTRUCTION 0-9
- PAGE 03 RDC ET DÉTAILS, CONSTRUCTION
- PAGE 04 PLAN DE L'ÉTAPE, TABLEAU DES PORTES
- PAGE 05 PLAN DES PLAFONDS ET DÉTAILS
- PAGE 06 PLANS DES FINIS, MOBILIERS
- PAGE 07 ÉLEVATIONS, COUPE GÉNÉRALE
- PAGE 08 PLAN DE TOIT ET DÉTAILS
- PAGE 09 COUPES DE MURS ET DÉTAILS
- PAGE 10 NOTES GÉNÉRALES ET DÉTAILS
- PAGE 11 MOBILIERS/ÉBÉNISTERIE
- PAGE 12 MOBILIERS/ÉBÉNISTERIE

NOTES IMPLANTATION

- AFFICHAGES, HORS CONTRAT
- AMÉNAGEMENT PAYSAGER, HORS CONTRAT
- RELOCALISATION DE L'ANTENNE, HORS CONTRAT

ÉTUDE CCG

S.2.2.60. BÂTIMENT DU GROUPE D, AU PLUS 2 ÉTAGES, DONNANT SUR 3 RUES.

TYPE DE CONSTRUCTION
COMBUSTIBLE

AIRES DU BÂTIMENT
EXISTANT: 87,04m²
AGRANDISSEMENT: 1234,22m²
TOTAL: 1321,26m²
SUPERFICIE PERMISE: 1200m²

STATIONNEMENT
VOIR ENTENTE MUNICIPALE

gba inc.
Grande bureau d'architecture

Pierre-Luc Beauregard, architecte

440 boul. Albany-Paradis, 204
Montréal (Québec) H2L 1H9

PROJET: RÉAMÉNAGEMENT ET AGRANDISSEMENT DE L'HÔTEL DE VILLE DE RIVIÈRE-ROUGE, 25 RUE L'ANNONCIATION SUD, RIVIÈRE-ROUGE, QUÉBEC



INGÉNIEUR **DWB** CONSULTANTS

INGÉNIEUR EN ARCHITECTURE

TITRE DU DESSIN
PLAN D'IMPLANTATION

ECHELLE
1:100

DATE: FEVRIER 2019
DESSINÉ PAR: MN, M-A-M
APPROUVÉ PAR: PLB

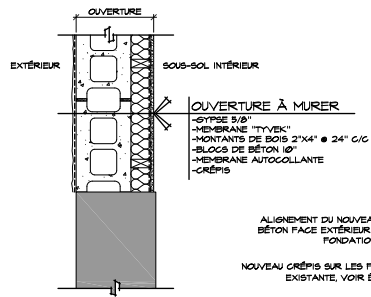
PROJET No: 19-192

ÉMISSION	21-08-25	POUR COORDINATION
	21-09-02	POUR RÉUNION
	21-10-20	COORDINATION FINALE
	22-08-08	POUR SOUMISSIONS

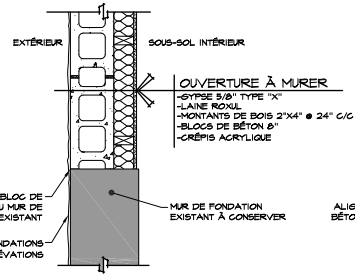
DESSIN No: 1 de 12

PLAN D'IMPLANTATION
ÉCHELLE: 1:100 IMPLANTATION TIRÉE DE LA CERTIFICATION D'IMPLANTATION DE MURRAY-MALTAIS, MINUTES 4692

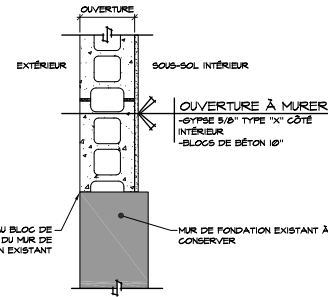
Note: pour être à l'échelle, ce plan doit être imprimé taille réelle sur un format de papier 24"x36"



1/2 DÉTAIL PORTE À MURER
ÉCHELLE: 1/4"=1'-0"

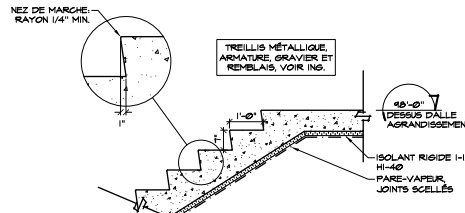


2/2 FENÊTRE EXISTANTE À MURER
ÉCHELLE: 1/4"=1'-0"

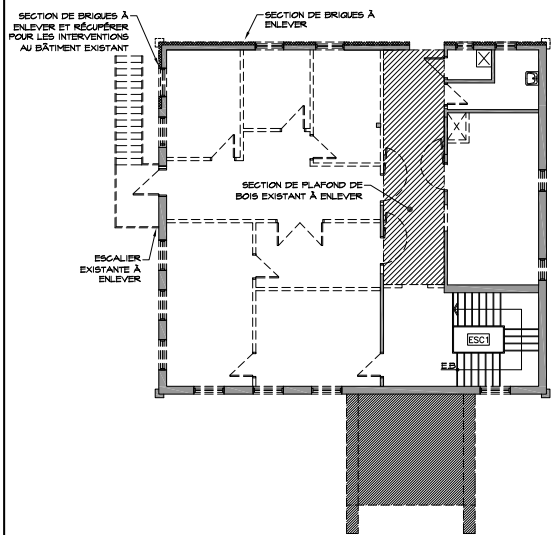


3/2 DÉTAIL PORTE ET FENÊTRE À MURER
ÉCHELLE: 1/4"=1'-0"

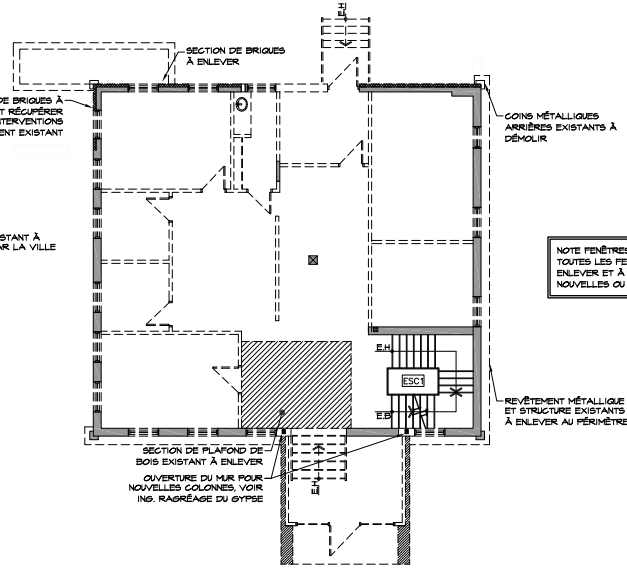
LES TRAVAUX DE DÉMOLITION DANS LA PARTIE EXISTANTE DEVRONS DÉBUTER UNIQUEMENT LORSQUE L'AGRANDISSEMENT SERA UTILISABLE PAR LES EMPLOYÉS DE LA VILLE. PRÉVOIR DES CLOISONS TEMPORAIRES ENTRE LES DEUX BÂTIMENTS POUR LA DURÉE DES TRAVAUX. TYRIQUE À TOUTS LES ÉTAGES.



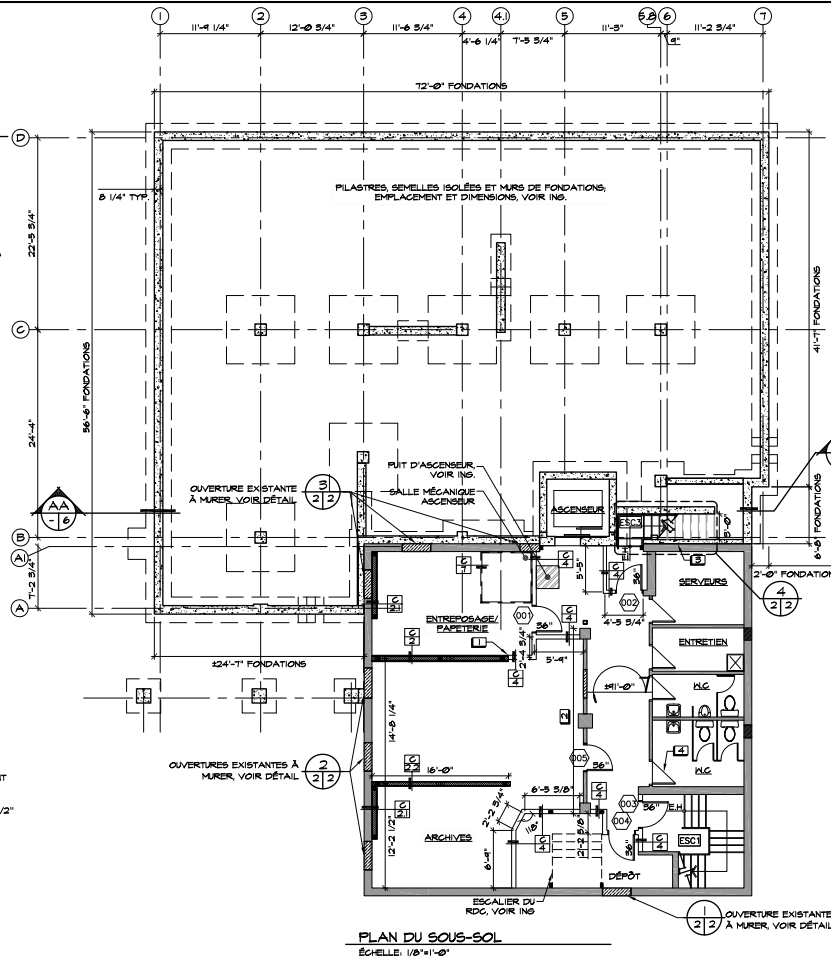
4/2 DÉTAIL ESC 3
ÉCHELLE: 1/2"=1'-0"



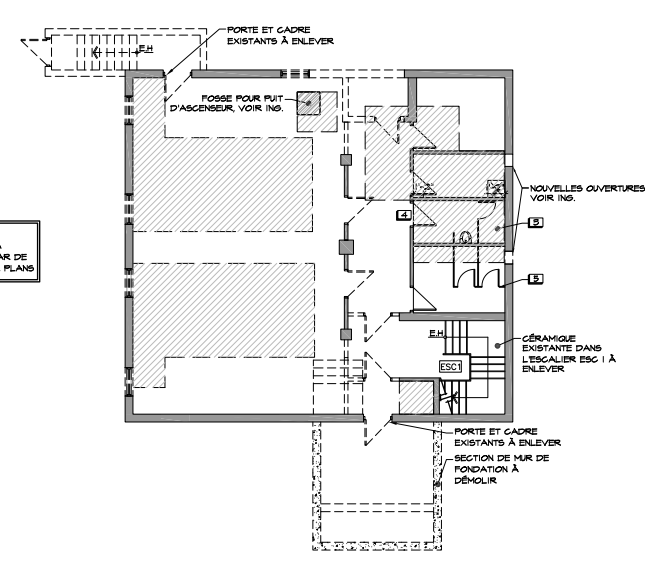
PLAN DE L'ÉTAGE EXISTANTE/DÉMOLITION
ÉCHELLE: 1/8"=1'-0"



PLAN DU REZ-DE-CHAUSSÉE EXISTANT/DÉMOLITION
ÉCHELLE: 1/8"=1'-0"



PLAN DU SOUS-SOL
ÉCHELLE: 1/8"=1'-0"



PLAN DU SOUS-SOL EXISTANT/DÉMOLITION
ÉCHELLE: 1/8"=1'-0"

- LÉGENDE:**
- (XX) NO DE PORTE
 - CLOISON ET/OU MUR EXISTANT À CONSERVER
 - - - CLOISON ET/OU MUR EXISTANT À DÉMOLIR
 - NOUVELLE CLOISON
 - - - NOUVELLE CLOISON PROJETÉE
 - /// OUVERTURE DANS UNE CLOISON ET/OU UN MUR EXISTANT À COTISER AVEC DES MATÉRIEAUX SIMILAIRES À L'EXISTANT (SAUF INDICATION CONTRAIRE)
 - MUR DE REPEND, VOIR ING.
 - MUR DE BLOCS DE BÉTON, VOIR ING.
 - - - FOND DE CLOUAGE À PRÉVOIR
 - ▲ PRÉVOIR LES FONDS DE CLOUAGES ADEQUATS POUR ÉVAPORATEUR, HUMIDIFICATEUR ET PANNEAUX DE CONTRÔLE, EMPLACEMENT VOIR ING. #1
 - ▲ PORTE EXISTANTE À CONSERVER
 - ▲ PORTE EXISTANTE À DÉMOLIR
 - ▲ NOUVELLE PORTE
 - FENÊTRE EXISTANTE À ENLEVER
 - NOUVELLE FENÊTRE
 - ▲ TRAPPE D'ACCÈS

- NOTES ET LÉGENDE SOUS-SOL**
- 1 ALIGNEMENT DES CLOISONS CÔTÉ ENTREPOSAGE/PAPIETERIE
 - 2 MUR EXISTANT À RECOUVRIR D'UN GYPSE 5/8" TYPE "X" DES 2 CÔTÉS
 - 3 SECTION DE DALLE EXISTANTE À DÉMOLIR ET REMPLACER, VOIR ING.
 - 4 PORTES EXISTANTES À CONSERVER AU SOUS-SOL. À PRENDRE COULEUR À DÉTERMINER
 - 5 ÉQUIPEMENTS EXISTANTS (MOIETTES, LAVABO, PARTITIONS) À ENLEVER ET À RÉINSTALLER SUITE AUX TRAVAUX

gba
Grupa bureau d'architecture
PIERRE-LUC BEAUREGARD, ARCHITECTE
440, rue Montcalm, Québec, QC H1V 1G8
514 381-4138

PROJET
RÉAMÉNAGEMENT ET AGRANDISSEMENT
DE L'HÔTEL DE VILLE DE RIVIÈRE-ROUGE
25, RUE DE L'ANNONCIATION
RIVIÈRE-ROUGE, QUÉBEC



INGÉNIEUR
DWB
CONSULTANTS

TITRE DU DESSIN
PLAN EXISTANT/DÉMOLITION
PLAN CONSTRUCTION SOUS-SOL

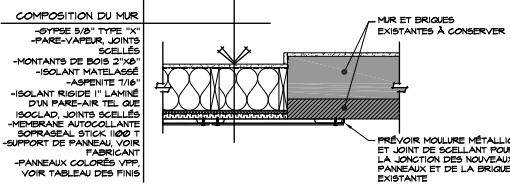
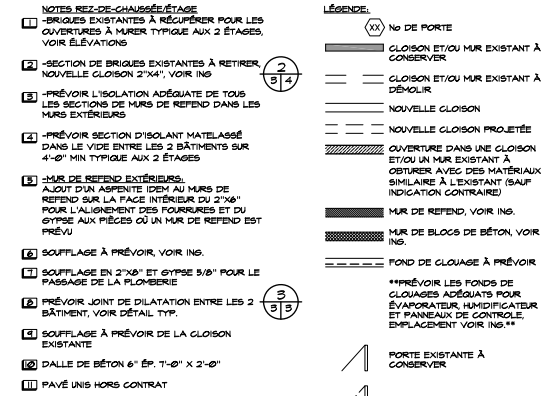
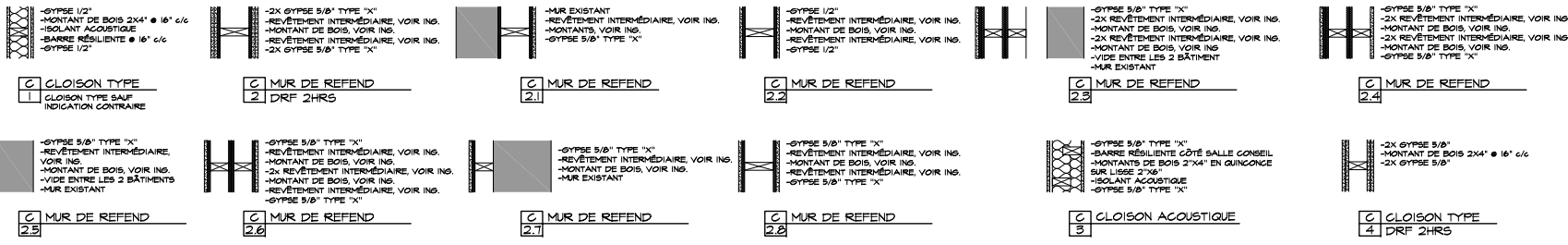
ÉCHELLE
1/8" = 1'-0"

DATE: AVRIL 2019
DESSINÉ PAR: M.N., M.-A.-M.

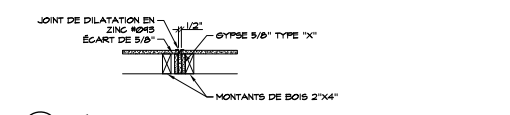
APPROUVÉ PAR: PLB

PROJET No: 19-192
ÉMISSION 21-08-25 POUR COORDINATION
21-09-01 POUR RÉUNION
21-10-20 COORDINATION FINALE
22-08-08 POUR SOUMISSIONS

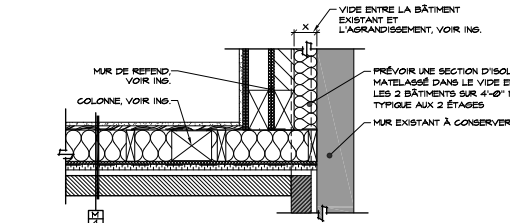
DESSIN No: 2 de 12



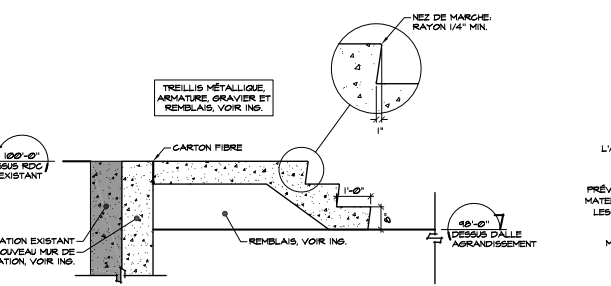
4 JONCTION MUR EXISTANT ET PANNEAU COLORÉS
ÉCHELLE: 1"=1'-0"



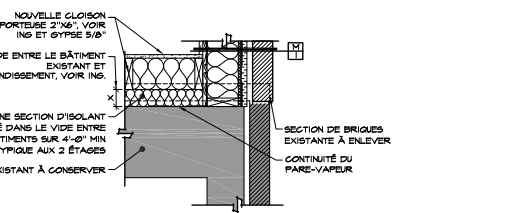
3 DÉTAIL TYPE JOINT DE DILATATION
ÉCHELLE: 1"=1'-0"



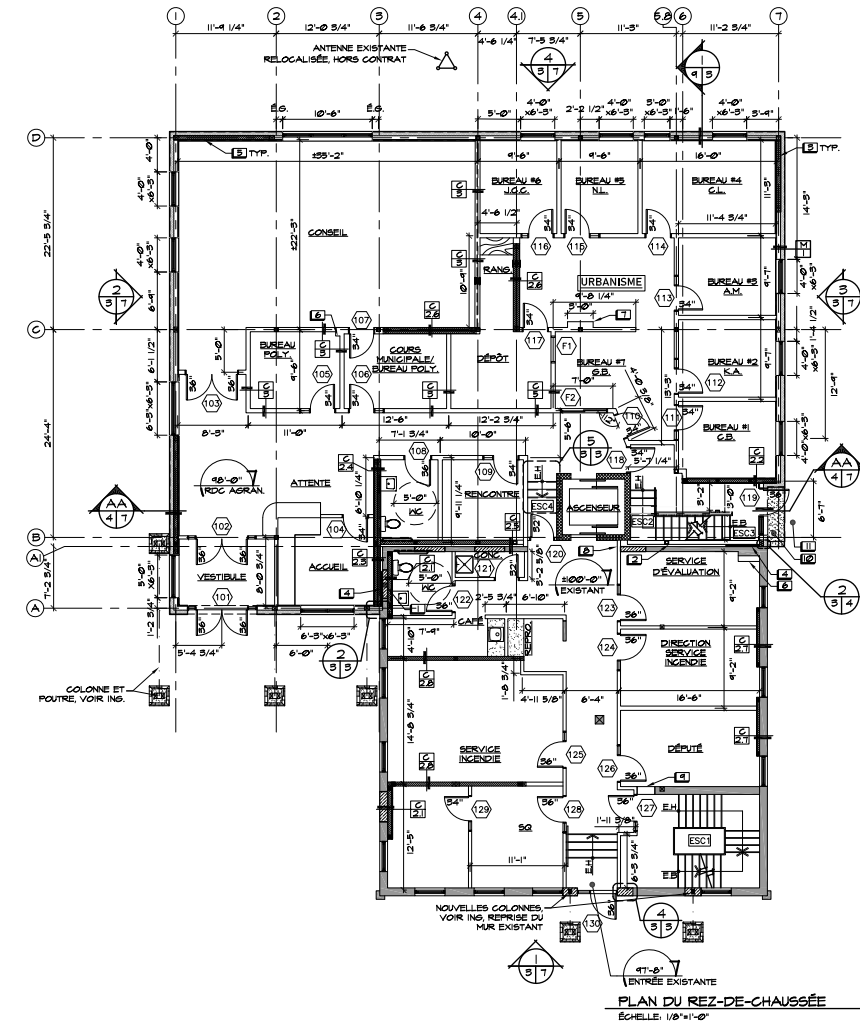
2 PLAN JONCTION EXISTANT-NOUVEAU (BRIQUES)
ÉCHELLE: 1"=1'-0"



5 DÉTAIL ESC 4
ÉCHELLE: 1/2"=1'-0"



1 PLAN JONCTION EXISTANT-NOUVEAU (BRIQUES)
ÉCHELLE: 1"=1'-0"



ÉTUDE DE CODE:
S 2.2.66
BÂTIMENT DU GROUPE D DONNANT SUR 5 RUES
AIRE DU BÂTIMENT : 915.55 m²
2 ÉTAGES COMBUSTIBLE
STATIONNEMENT:
VOIR ENTENTE MUNICIPALE

gba
Grupa bureau d'architecture
pierre-luc bessemergand, architecte
440 boul. Hélie-Parquet, bur. 206
Mont-Laurier (Québec) J3L 1K6
PROJET:
RÉAMÉNAGEMENT ET AGRANDISSEMENT
DE L'HÔTEL DE VILLE DE RIVIÈRE-ROUGE
25 RUE DE L'ANNONCIATION
RIVIÈRE-ROUGE, QUÉBEC



INGÉNIEUR
DWB
CONSULTANTS

TITRE DU DESSIN
PLAN DU REZ-DE-CHAUSSEE

ECHELLE
1/8" = 1'-0"

DATE: AVRIL 2019
DESSINÉ PAR: MN, M-A-M
APPROUVÉ PAR: PLB

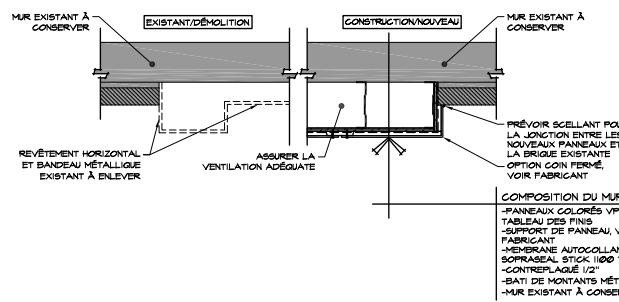
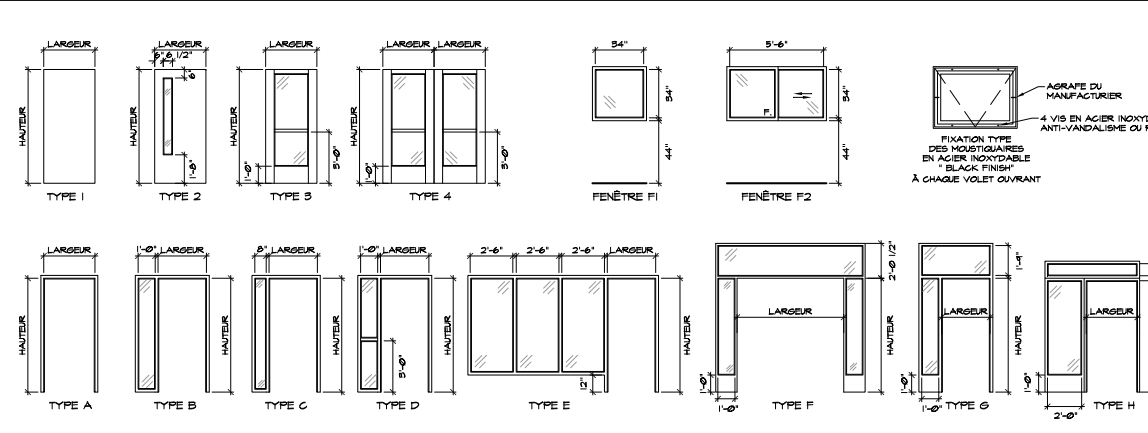
PROJET No: 19-192
ÉMISSION 21-08-25 POUR COORDINATION
21-09-01 POUR REUNION
21-10-20 COORDINATION FINALE
22-08-08 POUR SOUMISSIONS

Note: pour être à l'échelle, ce plan doit être imprimé taille réelle sur un format de papier 24"x36"

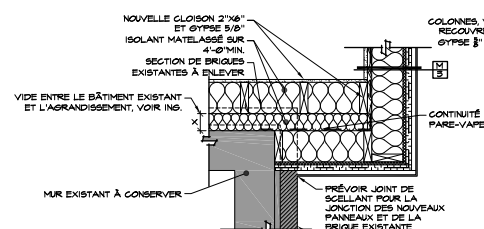
TABLEAU DES PORTES ET FENÊTRES

<p>PORTE 001</p> <ul style="list-style-type: none"> -PORTE EN ACIER, TYPE 1 -CADRE EN ACIER, TYPE A -5 CHARNIÈRES -1 FERME-PORTE -SERRURE FONCTION DÉPÔT <p>PORTE 002, 003</p> <ul style="list-style-type: none"> -PORTE EN ACIER, TYPE 2, VERRE BROCHÉ 6mm -CADRE EN ACIER, TYPE A -5 CHARNIÈRES -1 FERME-PORTE -1 BARRE PANIQUE AVEC BEC DE CANNE <p>PORTE 004, 005</p> <ul style="list-style-type: none"> -PORTE EN ACIER ULC 1/2 HRS, TYPE 1 -CADRE EN ACIER ULC 1/2 HRS, TYPE A -5 CHARNIÈRES -1 FERME-PORTE -SERRURE FONCTION DÉPÔT <p>PORTE 101</p> <ul style="list-style-type: none"> -PORTE EN ALUMINIUM ISOLÉE À 2 VANTEAUX, TYPE 4 -VERRE SCÉLLÉ ÉNERGÉTIQUE TREMPÉ AVEC IMPOSTE -CADRE EN ALUMINIUM AVEC IMPOSTE ET BRIS THERMIQUE, TYPE F -6 CHARNIÈRES ACIER INOXYDABLE AVEC ROULEMENTS À BILLES -1 BARRE PANIQUE MODÈLE SP15 -1 PLAQUE DE PROTECTION E-SUBIA -1 POIGNÉE À TIRER EN U TYPE 6 -2 FERMES PORTES ADAPTÉS SURFACE MODÈLE ROBUSTE -1 GÂCHE ÉLECTRIQUE -1 JEU DE VERROU DISSIMULÉS -1 JEU DE COUPE-FROID ET COUPE-BISE EXTÉRIEUR <p>PORTE 102</p> <ul style="list-style-type: none"> -PORTE EN ALUMINIUM À 2 VANTEAUX, TYPE 4 -VERRE SIMPLE TREMPÉ -CADRE EN ALUMINIUM AVEC IMPOSTE TYPE F -6 CHARNIÈRES EN ACIER INOXYDABLE -2 FERMES PORTES ADAPTÉS SURFACE MODÈLE ROBUSTE -2 POIGNÉES À TIRER ET BARRE À POUSSER, MODÈLE C <p>PORTE 103</p> <ul style="list-style-type: none"> -PORTE EN BOIS À ÂME PLEINE À DEUX VANTEAUX, TYPE 2, VERRE SIMPLE TREMPÉ -CADRE EN ACIER, TYPE A -6 CHARNIÈRES -1 BARRE PANIQUE AVEC BEC DE CANNE -1 JEU DE COUPE-SON AVEC SEUIL ENCASTRÉ -1 JEU DE VERROUS DISSIMULÉS <p>PORTES 104, 114, 205, 206, 209, 210, 212, 214, 221, 223</p> <ul style="list-style-type: none"> -PORTE EN BOIS À ÂME PLEINE, TYPE 2 VERRE SIMPLE -CADRE EN ACIER, TYPE A -5 CHARNIÈRES -1 FERME-PORTE -POIGNÉE FONCTION BUREAU -COUPE-SON 	<p>PORTE 105, 106</p> <ul style="list-style-type: none"> -PORTE EN BOIS À ÂME PLEINE, TYPE 1 -CADRE EN ACIER, TYPE B, VERRE SCÉLLÉ DOUBLE -5 CHARNIÈRES -1 FERME-PORTE -1 JEU DE COUPE SON AVEC SEUIL ENCASTRÉ <p>PORTE 107</p> <ul style="list-style-type: none"> -PORTE EN BOIS À ÂME PLEINE, TYPE 1 -CADRE EN ACIER, TYPE A -5 CHARNIÈRES -1 POIGNÉE FONCTION BUREAU -FERME-PORTE -1 JEU DE COUPE SON AVEC SEUIL ENCASTRÉ <p>PORTES 108, 121, 220, 222</p> <ul style="list-style-type: none"> -PORTE EN BOIS À ÂME PLEINE, TYPE 1 -CADRE EN ACIER, TYPE A -5 CHARNIÈRES -1 POIGNÉE FONCTION INTIMITÉ -1 FERME PORTE <p>PORTES 110, 120</p> <ul style="list-style-type: none"> -PORTE EN BOIS À ÂME PLEINE TYPE 2 -VERRE SIMPLE TREMPÉ -CADRE EN ACIER, TYPE A -5 CHARNIÈRES -POIGNÉE FONCTION BUREAU -JEU DE COUPE-SON ET SEUIL ENCASTRÉ -BAS DE PORTE <p>PORTE 116</p> <ul style="list-style-type: none"> -PORTE EN BOIS À ÂME PLEINE, TYPE 2 -CADRE EN ACIER, TYPE C, VERRE SIMPLE -5 CHARNIÈRES -POIGNÉE FONCTION BUREAU -JEU DE COUPE-SON ET SEUIL ENCASTRÉ -BAS DE PORTE <p>PORTE 117</p> <ul style="list-style-type: none"> -PORTE EN ACIER, TYPE 1, ULC 45 MIN. -CADRE EN ACIER, TYPE A, ULC 45 MIN. -5 CHARNIÈRES -1 BARRE PANIQUE AVEC BEC DE CANNE -1 FERME-PORTE -1 FERME PORTE -1 JEU DE PARE-FUMÉ <p>PORTES 118, 218</p> <ul style="list-style-type: none"> -PORTE EN BOIS À ÂME PLEINE TYPE 2 AVEC VERRE BROCHÉ 6mm -CADRE EN ACIER, TYPE A -5 CHARNIÈRES -1 FERME-PORTE -BARRE PANIQUE AVEC BEC DE CANNE 	<p>PORTES 121, 204, 211</p> <ul style="list-style-type: none"> -PORTE EN BOIS À ÂME PLEINE, TYPE 1 -CADRE EN ACIER, TYPE A -5 CHARNIÈRES -POIGNÉE FONCTION DÉPÔT <p>PORTE 119</p> <ul style="list-style-type: none"> -PORTE EN ALUMINIUM ISOLÉE À 1 VANTAIL, TYPE 3 -VERRE SCÉLLÉ ÉNERGÉTIQUE TREMPÉ AVEC IMPOSTE -CADRE EN ALUMINIUM AVEC BRIS THERMIQUE, TYPE H -5 CHARNIÈRES ACIER INOXYDABLE AVEC ROULEMENTS À BILLES -1 BARRE PANIQUE MODÈLE SP15 -1 PLAQUE DE PROTECTION E-SUBIA -1 POIGNÉE À TIRER EN U TYPE 6 -2 FERMES PORTES ADAPTÉS SURFACE MODÈLE ROBUSTE -1 GÂCHE ÉLECTRIQUE -1 JEU DE VERROU DISSIMULÉS -1 JEU DE COUPE-FROID ET COUPE-BISE EXTÉRIEUR <p>PORTES 121, 221</p> <ul style="list-style-type: none"> -PORTE EN BOIS À ÂME PLEINE TYPE 2 AVEC VERRE BROCHÉ 6mm -CADRE EN ACIER, TYPE D -5 CHARNIÈRES -1 FERME-PORTE -BARRE PANIQUE AVEC BEC DE CANNE <p>PORTES 150</p> <ul style="list-style-type: none"> -PORTE EN ALUMINIUM À 1 VANTAIL, TYPE 3 -VERRE SIMPLE TREMPÉ -CADRE EN ALUMINIUM AVEC IMPOSTE TYPE G -6 CHARNIÈRES EN ACIER INOXYDABLE -2 FERMES PORTES ADAPTÉS SURFACE MODÈLE ROBUSTE -3 POIGNÉES À TIRER ET BARRE À POUSSER, MODÈLE C <p>PORTE 217</p> <ul style="list-style-type: none"> -PORTE EN BOIS À ÂME PLEINE, TYPE 2 -CADRE EN ACIER, TYPE E, VERRE SIMPLE -5 CHARNIÈRES -POIGNÉE FONCTION BUREAU -JEU DE COUPE-SON ET SEUIL ENCASTRÉ <p>PORTE 214</p> <ul style="list-style-type: none"> -PORTE EN BOIS À ÂME PLEINE, TYPE 2, VERRE SIMPLE -CADRE EN ACIER, TYPE B, VERRE SIMPLE -5 CHARNIÈRES -1 FERME PORTE -POIGNÉE FONCTION BUREAU <p>NOTES</p> <ul style="list-style-type: none"> -SENS D'OUVERTURE, VOIR PLAN -PORTE EN BOIS À ÂME PLEINE FINI MASONITE POUR PEINTURE -PORTE D'ACIER, CALIBRE 16 -CADRE D'ACIER, CALIBRE 16 -FOURNIR 2 COPIES DE LA CLÉ MÂTRESSSE ET 2 CLÉS PAR SERRURE -POIGNÉE BEC-DE-CANNE GRADE 2 -FERME-PORTE TEL. QCN 4040 -BUTOIR PAR PORTE <p>-TOUS LES ÉLÉMENTS DE QUINCAILLERIE DEVRONT ÊTRE MONTÉS EN LISSE</p> <ul style="list-style-type: none"> -INSTALLER LES SEUILS DE PORTE DANS UN LIT DE MORTIER -PORTE ET CADRE À PEINDRE, COULEUR À DÉTERMINER -CHARNIÈRES, ROULEMENTS À BILLES, MODÈLE SUGGÉRÉ, A.D. PRÉ-VOST OU ÉQUIVALENT -SEUIL 50K DE UNIQUE OU ÉQUIVALENT <p>FENÊTRE F1</p> <ul style="list-style-type: none"> -CADRE EN ALUMINIUM -VERRE BROCHÉ SIMPLE <p>FENÊTRE F2</p> <ul style="list-style-type: none"> -CADRE EN ALUMINIUM -VERRE BROCHÉ SIMPLE -UN VOLLET FIXE ET UN VOLLET COULISSANT -RAIL GUIDE SUPÉRIEUR -RAIL "E" INFÉRIEUR -POIGNÉE INTÉGRÉE AU CADRE DE LA VITRE COULISSANTE
---	--	---

TYPE DE PORTES ET CADRES

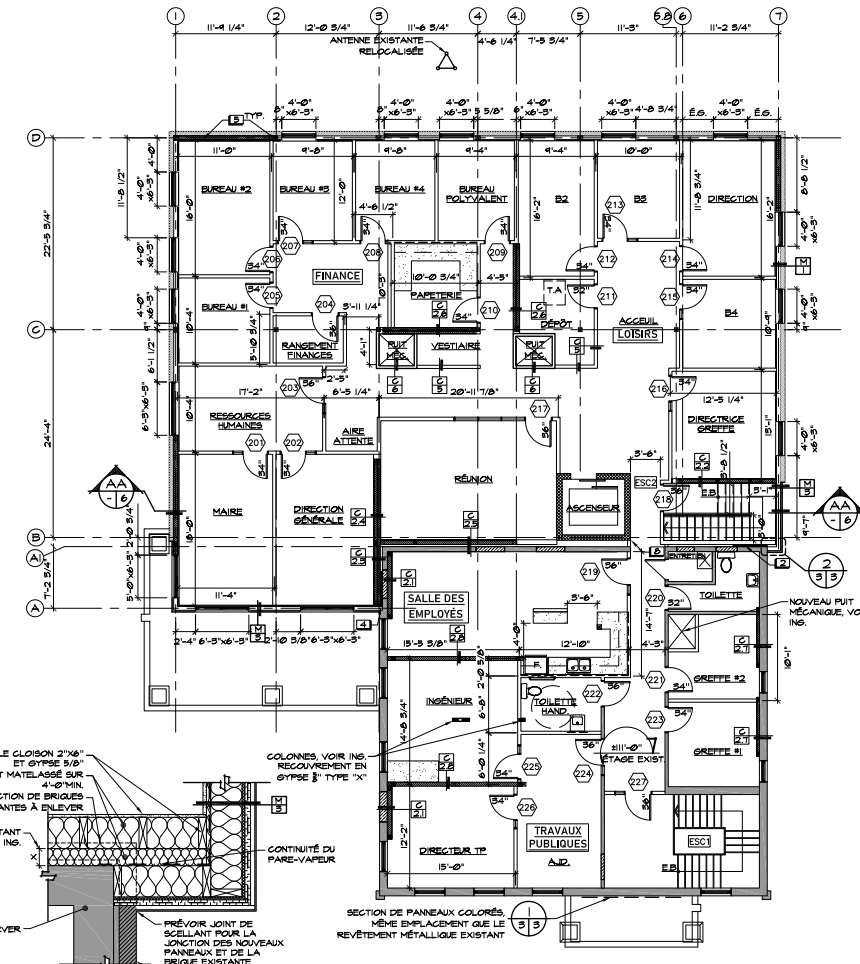


1 JONCTION EXISTANT/NOUVEAU PANNEAUX COLORÉS
ÉCHELLE: 1/4"=1'-0"



2 PLAN JONCTION EXISTANT-NOUVEAU (PANNEAU COLORÉS)
ÉCHELLE: 1/8"=1'-0"

- NOTES REZ-DE-CHAUSSE/ÉTAGE**
- BRIGES EXISTANTES À RÉCUPÉRER POUR LES OUVERTURES À MURER TYPIQUE AUX 2 ÉTAGES, VOIR ÉLEVATIONS
 - SECTION DE BRIGES EXISTANTES À RETIRER, NOUVELLE CLOISON 2"x6", VOIR ING.
 - PRÉVOIR L'ISOLATION ADEQUATE DE TOUTS LES SECTIONS DE MURS DE REFEND DANS LES MURS EXTERIEURS
 - PRÉVOIR SECTION D'ISOLANT MATELASSÉ DANS LE VIDE ENTRE LES 2 BÂTIMENTS SUR 4'-0" MIN TYPIQUE AUX 2 ÉTAGES
 - MUR DE REFEND EXTÉRIEURS, AJOUT D'UN ARBENTE IDEM AU MURS DE REFEND SUR LA FACE INTÉRIEUR DU 2"x6" POUR L'ALIGNEMENT DES FOURNURES ET DU GYPSE AUX PIÈCES OU UN MUR DE REFEND EST PRÉVU
 - SOUFFLAGE À PRÉVOIR, VOIR ING.
 - SOUFFLAGE EN 2"x8" ET GYPSE 5/8" POUR LE PASSAGE DE LA PLOMBERIE
 - PRÉVOIR JOINT DE DILATATION ENTRE LES 2 BÂTIMENT, VOIR DÉTAIL TYP.
 - SOUFFLAGE À PRÉVOIR DE LA CLOISON EXISTANTE
 - DALLE DE BÉTON 6" ÉP. T-0" X 2'-0"
 - PAVÉ UNIS HORS CONTRAT
- LÉGENDE**
- (XX) NO DE PORTE
 - CLOISON ET/OU MUR EXISTANT À CONSERVER
 - CLOISON ET/OU MUR EXISTANT À DÉMOLIR
 - NOUVELLE CLOISON
 - NOUVELLE CLOISON PROJETÉE
 - OUVERTURE DANS UNE CLOISON ET/OU UN MUR EXISTANT À OBSTRUER AVEC DES MATÉRIEAUX SIMILAIRES À L'EXISTANT (SAUF INDICATION CONTRAIRE)
 - MUR DE REFEND, VOIR ING.
 - MUR DE BLOCS DE BÉTON, VOIR ING.
 - FOND DE CLOUAGE À PRÉVOIR
 - **PRÉVOIR LES FONDOS DE CLOISAGES ADEQUATS POUR ÉVAPORATEUR, HUMIDIFICATEUR ET PANNEAUX DE CONTRÔLE, EMPLACEMENT VOIR ING.**
 - PORTE EXISTANTE À CONSERVER
 - PORTE EXISTANTE À DÉMOLIR
 - NOUVELLE PORTE
 - FENÊTRE EXISTANTE À ENLEVER
 - NOUVELLE FENÊTRE
 - TRAPPE D'ACCÈS



PLAN DE L'ÉTAGE
ÉCHELLE: 1/8"=1'-0"

ÉTUDE DE CODE:
322.66
BÂTIMENT DU GROUPE D DONNANT SUR 5 RUES
AIRE DU BÂTIMENT : 915.55 m²
2 ÉTAGES COMBUSTIBLE
STATIONNEMENT:
VOIR ENTENTE MUNICIPALE

gba
Grupa bureaux d'architecture
pierre-luc besnuregard, architecte
440 boul. Hébert-Paradis, bur. 204
Montréal Québec H3L 1H5
PROJET: RÉAMÉNAGEMENT ET AGRANDISSEMENT DE L'HÔTEL DE VILLE DE RIVIERE-ROUGE, 25 RUE DE L'ANNONCIATION RIVIERE-ROUGE, QUÉBEC

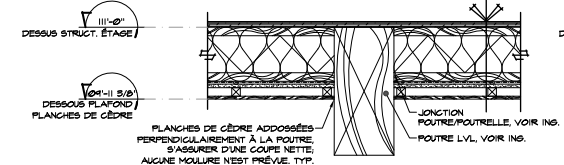
Ordre des architectes
PIERRE-LUC BESNUREGARD
ARCHITECTE
du Québec

INGÉNIEUR **DWB** CONSULTANTS
TITRE DU DESSIN: PLAN DE L'ÉTAGE
ÉCHELLE: 1/8" = 1'-0"
DATE: AVRIL 2019
DESSINÉ PAR: MIN, M-A-M
APPROUVÉ PAR: PLB
PROJET No: 19-192
ÉMISSION: 21-08-25 POUR COORDINATION
21-09-01 POUR RÉUNION
21-10-20 COORDINATION FINALE
22-08-08 POUR SOUMISSIONS
DESSIN No: 4 de 12

Note: pour être à l'échelle, ce plan doit être imprimé taille réelle sur un format de papier 24"x36"

1 COMPOSITION DU PLANCHER

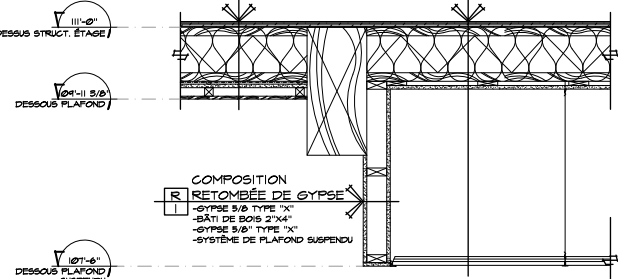
- REVÊTEMENT DE PLANCHER, VOIR TABLEAU DES FINIS
- CONTREPLAQUE 5/4"
- POUTRELLES DE PLANCHER, VOIR ING.
- FIBRE DE CELLULOSE SOUFFLÉE DANS L'ESPACE VIDE
- POLYÉTHYLÈNE 0,06"
- BARRÉ RÉLIENTE Ø 16" C/C
- GYPSE 5/8" TYPE "X"
- FOURURE DE BOIS 2"x2" Ø 16" C/C
- REVÊTEMENT DE PLANCHE DE CÈDRE



PLANCHES DE CÈDRE ADJOSSÉES PERPENDICULAIREMENT À LA POUTRE. S'ASSURER D'UNE COUPE NETTE; AUCUNE MOULURE N'EST PRÉVUE TYP.

2 COMPOSITION RETOMBÉE DE GYPSE

- GYPSE 5/8" TYPE "X"
- BÂTI DE BOIS 2"x4"
- GYPSE 5/8" TYPE "X"
- SYSTÈME DE PLAFOND SUSPENDU



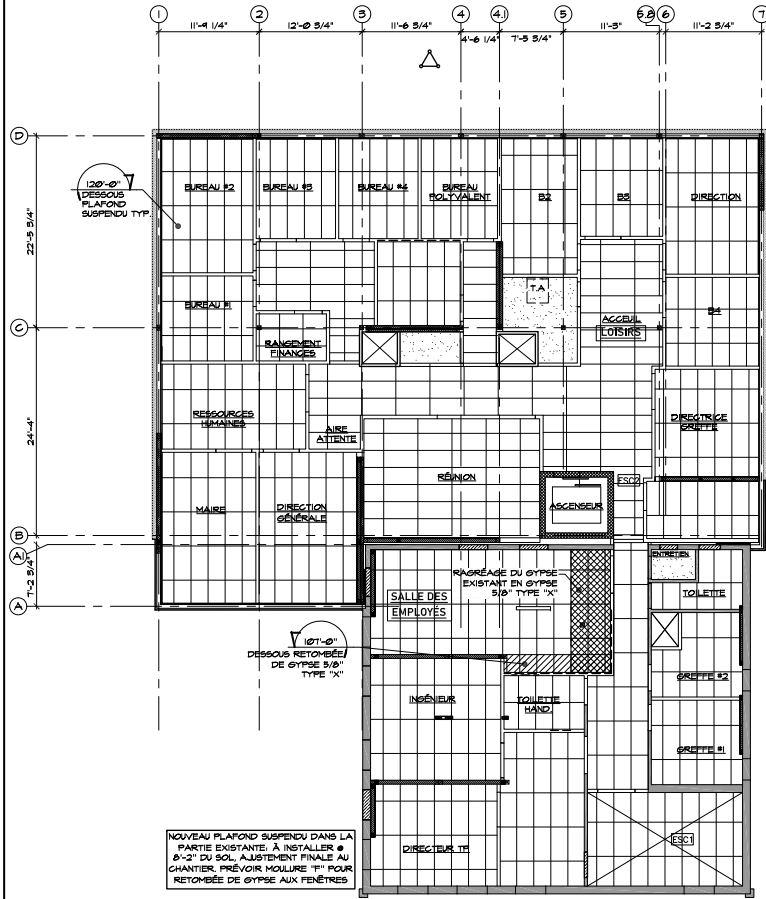
2 DÉTAIL PLAFOND ET POUTRE APPARENTE

ÉCHELLE: 1/8" = 1'-0"

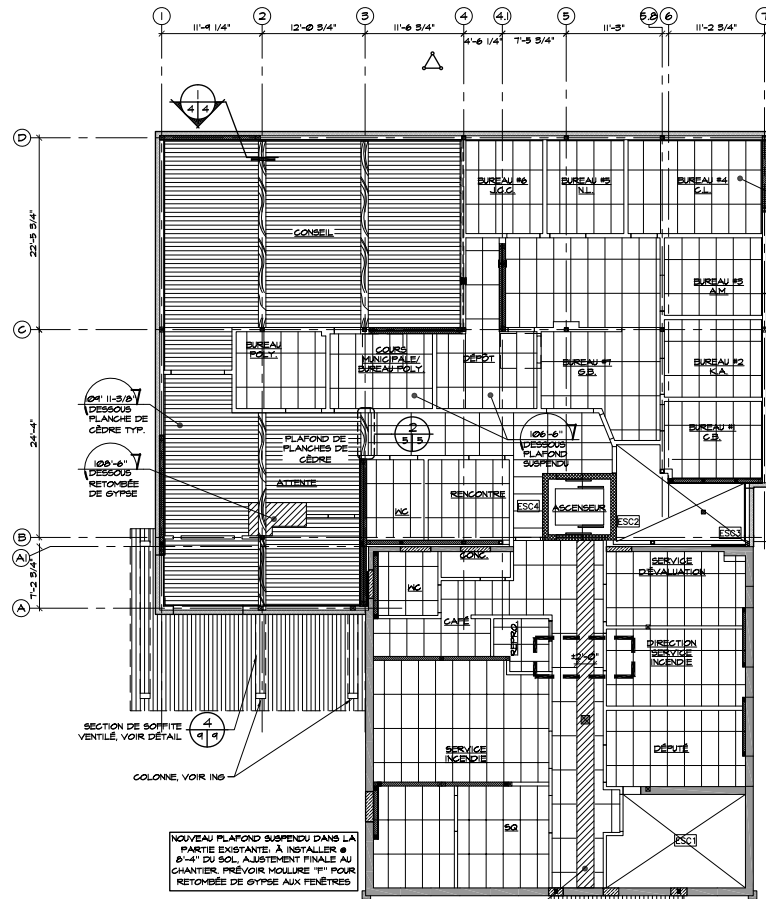
1 DÉTAIL PLAFOND ET POUTRE APPARENTE

ÉCHELLE: 1/8" = 1'-0"

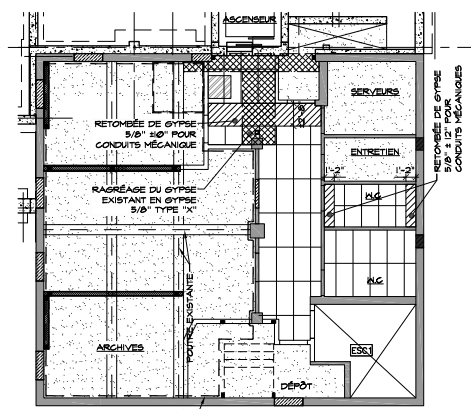
TABLEAU DES FINIS DE PLAFOND				
TYPE DE MATÉRIEAUX	LÉGENDE	COMPAGNIE MODÈLE	COULEUR FINIS	REMARQUES
PLAFOND				
TUILES ACOUSTIQUES SUSPENSIONS ET ATTACHES SÉISMIQUE		ARMSTRONGS, SYSTÈME DE PLAFOND DE QUALITÉ SUPÉRIEURE À HAUTE RÉSISTANCE AU LAVAGE, GEORGIAN HUNIGARD NO765 BLANC 24"x48"(600x1200mm), AVEC SYSTÈMES DE SUSPENSIONS DES GARREUX ACOUSTIQUES EN ACIER LAMINÉ À PROFD DE QUALITÉ COMMERCIALE, PRÉ-PEINTES, LARGEUR MINIMALE DE 19/16" (25,2mm).		SYSTÈME DE SUSPENSION SÉISMIQUE RX D'ARMSTRONGS (ESR-1500). PRÉLUDE XL 19/16" À TÊ EXPOSÉ, MOULURE D'ANGLE D'AU MOINS 7/8". LE TREILLIS DOIT ÊTRE FIXÉ À 2 MURS ADJACENTS À L'AIDE D'ATTACHES BERG2 - LES MURS OPPOSÉS EXIGENT DES ATTACHES BERG2 AVEC DÉGAGEMENT DE 3/4" DES MURS. L'ATTACHE BERG2 MAINTIEN L'ESPACEMENT ENTRE LES TÊS PRINCIPAUX ET LES TÊS CROISÉS, FILS DE SOUTIEN SUPPLÉMENTAIRE Ø 8" MAX. DE LA GLOISON, LES PLAFONDS DE PLUS DE 1'0000" (PIÈCE 10), CAFÉTERIA) DOIVENT COMPORTER UN FIL DE RETÈNE HORIZONTAL ET UN CONTREVENTEMENT VERTICAL, RIGIDE OU UN CONTREVENTEMENT MONTANT EN ACIER.
GYPSE 5/8" TYPE "X"			À DÉTERMINER	1 COUCHE D'APPRÊT SCIELEUR 2 COUCHES DE FINITION FINI COGUILLE D'OEUF
PLANCHES DE CÈDRE INTÉRIEURES	(PLAN)	PLANCHE DE CÈDRE PONCÉE DE CÈDRE G. MEILLEUR ET FILS OU ÉQUIVALENT	WHITE WASH	-
PLANCHES DE CÈDRE EXTÉRIEURES (MARGUISES)	(PLAN)	PLANCHE DE CÈDRE PONCÉE DE CÈDRE G. MEILLEUR ET FILS OU ÉQUIVALENT	WHITE WASH + VERNIS	-
POUTRE APPARENTE		POUTRE LAMELLÉE COLLÉ PONCÉE POUR DISIMULER TOUTES IMPERFECTIONS	À DÉTERMINER	-



PLAN DE PLAFOND DE L'ÉTAGE
ÉCHELLE: 1/8" = 1'-0"



PLAN DE PLAFOND DU REZ-DE-CHAUSSÉE
ÉCHELLE: 1/8" = 1'-0"



PLAN DE PLAFOND DU SOUS-SOL
ÉCHELLE: 1/8" = 1'-0"

gba
Grupa bureau d'architecture
pierre-luc besnureau, architecte
440 boul. Hélie-Parquet, bur. 204
Montréal, Québec H3L 1H6
PROJET: RÉAMÉNAGEMENT ET AGRANDISSEMENT DE L'HÔTEL DE VILLE DE RIVIÈRE-ROUGE
25 RUE DE L'ANNONCIATION RIVIÈRE-ROUGE, QUÉBEC

Ordre des architectes du Québec
PIERRE-LUC BESNURAU ARCHITECTE

DWB
CONSULTANTS
INGÉNIEUR

TITRE DU DESSIN: PLANS DE PLAFOND

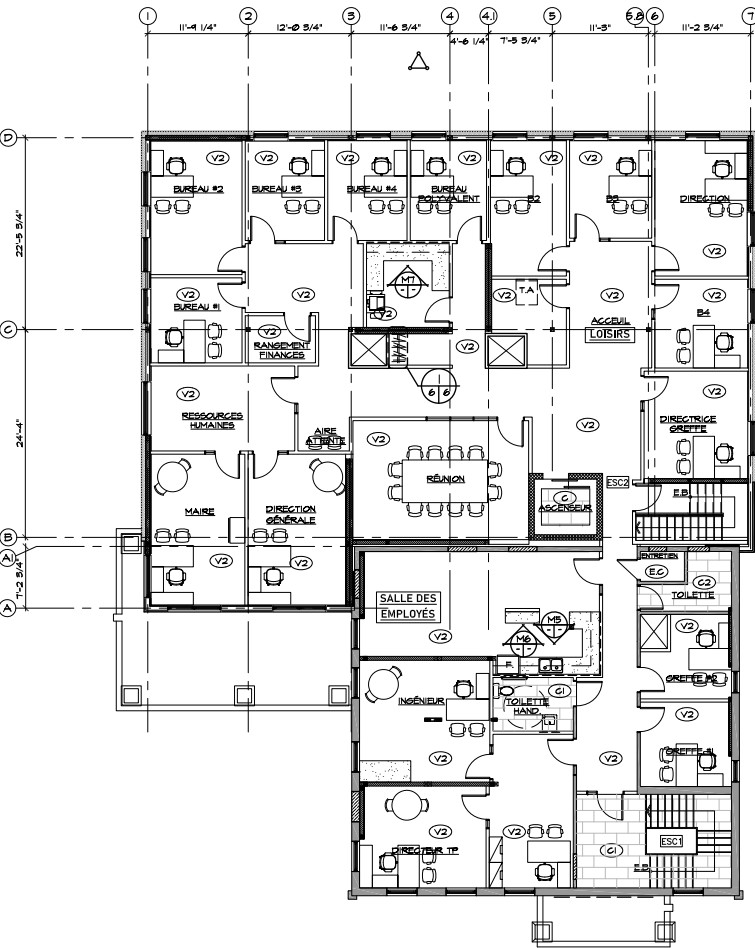
ÉCHELLE: 1/8" = 1'-0"

DATE: AVRIL 2019
DESSINÉ PAR: MN, M-A-M
APPROUVÉ PAR: PLB

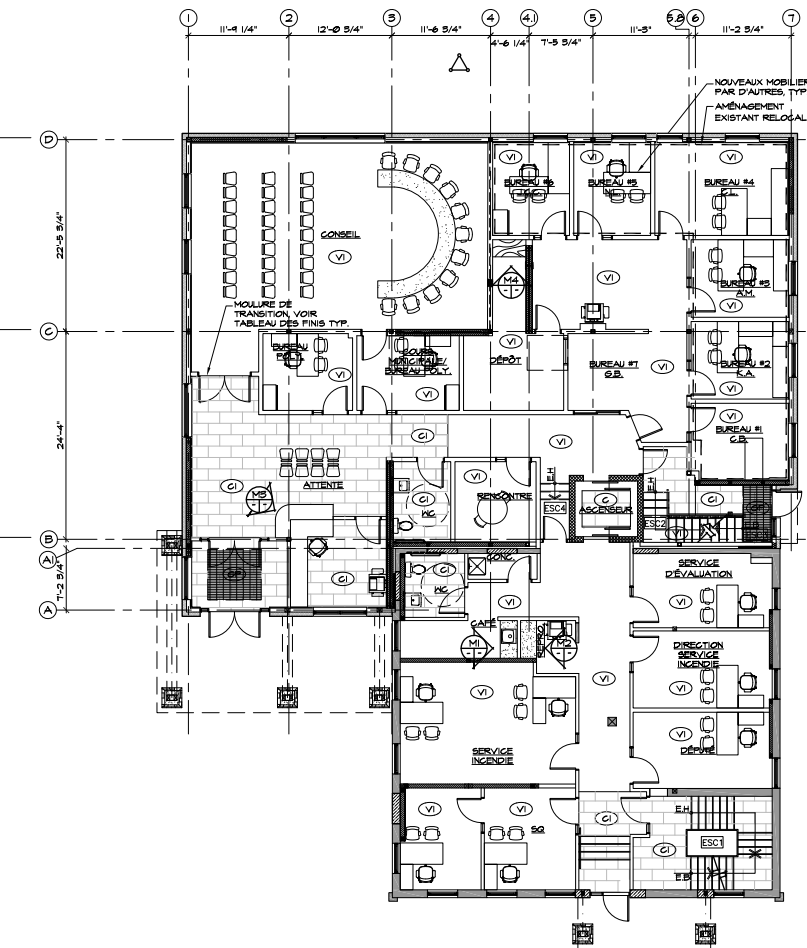
PROJET No: 19-192
ÉMISSION: 21-08-02 AVANCEMENT 50%
21-08-25 POUR COORDINATION
21-09-01 POUR RÉUNION
21-10-20 COORDINATION FINALE
22-08-08 POUR SOUMISSIONS

DESSIN No: **5 de 12**

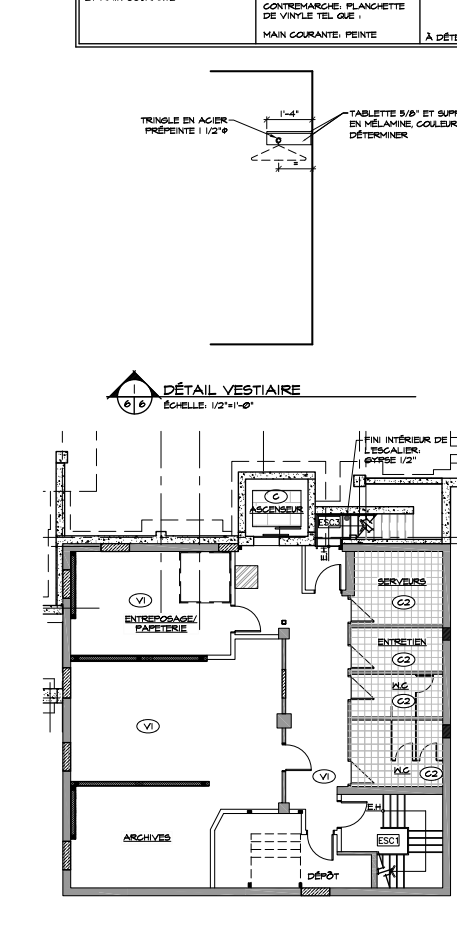
Note: pour être à l'échelle, ce plan doit être imprimé taille réelle sur un format de papier 24"x36"



PLAN D'AMÉNAGEMENT/FINIS ÉTAGE
ÉCHELLE: 1/8" = 1'-0"



PLAN D'AMÉNAGEMENT/FINIS RDC
ÉCHELLE: 1/8" = 1'-0"



DÉTAIL VESTIAIRE
ÉCHELLE: 1/2" = 1'-0"

TABLEAU DES FINIS INTÉRIEURES				
TYPE DE MATÉRIEAUX	LÉGENDE	COMPAGNIE MODÈLE	COULEUR FINIS	REMARQUES
PLANCHER CÉRAMIQUE	(Z)	CENTURA 12"x24"	K SLATE SILVER À CONFIRMER	PLINTHE DE CÉRAMIQUE 4" AVEC MOULURE DE FINITION SCAULTER DE TYPE SCHIENE ALUMINIUM ANODISÉ NATUREL
CÉRAMIQUE	(Z)	STONEPEAK SKY 12"x12" DE DIVISION 4	CLOUDSKY	PLINTHE DE CÉRAMIQUE 4" AVEC MOULURE DE FINITION SCAULTER DE TYPE SCHIENE ALUMINIUM ANODISÉ NATUREL
FLANCHETTE DE VINYLE REZ-DE-CHAUSSÉE	(V)	ARMSTRONG	CITY MILLS WINDSTORM	-GARANTIE 15 ANS -COUCHE D'USURE 5mm -ADHÉSIF VOIR LA RECOMMANDATION DU MANUFACTURIER
FLANCHETTE DE VINYLE ÉTAGE	(V2)	ARMSTRONG UNLASHED	F0001 MANOIR STONINGTON FUSION GRISE	-PLINTHE DE VINYLE À CONFIRMER
TAPIS GRATTE-PIEDS	(P)	TAPIS GRATTE-PIEDS TEL QUE CORAL 240 DE FORBO 4150 BLACK DIAMOND	4150 BLACK DIAMOND	
MOULURE DE TRANSITION	PRÉVOIR UNE MOULURE DE TRANSITION ENTRE CHAQUE TYPE DE FINIS. PRÉVOIR LES TRANSITIONS AUX SEUILS DE PORTES, SI POSSIBLE. MÊME COULEUR QUE PLANCHER ET/OU PLINTHE ET/OU COULEUR ASSORTIE.			
MUR				
MURS EXISTANTS	MURS EXISTANTS CONSERVÉS À REPENDRE	À DÉTERMINER	À DÉTERMINER	1 COUCHE D'APPRÊT 2 COUCHES DE FINITION FINI COGUILLE D'OEUF RASRÉAGE SI NÉCESSAIRE
GYPSE NOUVEAUX MURS	PEINT	À DÉTERMINER	À DÉTERMINER	1 COUCHE D'APPRÊT SCILLEUR 2 COUCHES DE FINITION FINI COGUILLE D'OEUF
PORTES ET CADRES	PEINT	À DÉTERMINER	À DÉTERMINER	-
ESCALIER				
MARCHE, CONTREMARCHE ET MAIN-COURANTE	MARCHE, FLANCHETTE DE VINYLE ACROSTIQUE TEL QUE : CONTREMARCHE, FLANCHETTE DE VINYLE TEL QUE : MAIN COURANTE, PEINT	À DÉTERMINER	À DÉTERMINER	NEZ DE MARCHE : MÉTALLIQUE ARGENTÉ TEL. QUE CANAG 1-5/8"

gba
Grupa bureau d'architecture
pierre-luc bessemer, architecte
440 boul. Hélie-Parquet, bur. 206
Montréal (Québec) H3L 1K6
PROJET
RÉAMÉNAGEMENT ET AGRANDISSEMENT
DE L'HÔTEL DE VILLE DE RIVIÈRE-ROUGE
25 RUE DE L'ANNONCIATION
RIVIÈRE-ROUGE, QUÉBEC

Ordre des architectes du Québec
PIERRE-LUC BESSEMER
ARCHITECTE

INGÉNIEUR
DWB
CONSULTANTS

TITRE DU DESSIN
PLANS DE FINIS / MOBILIERS

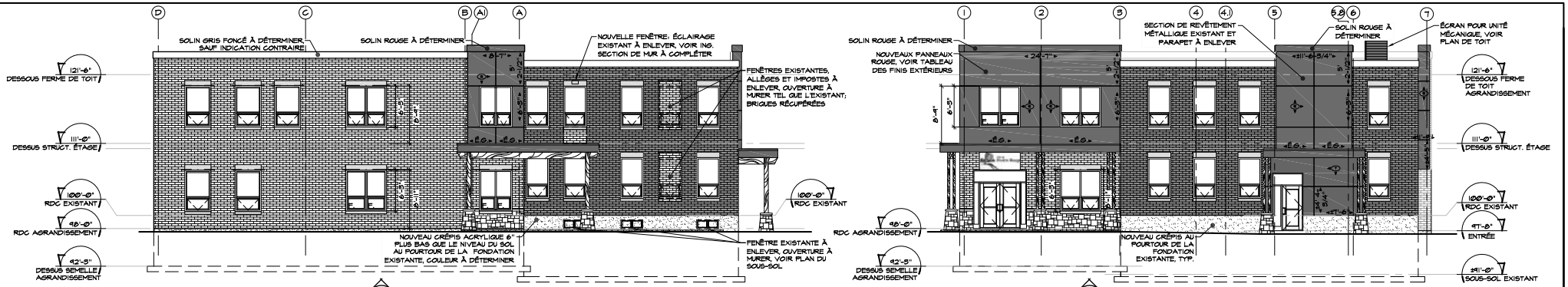
ÉCHELLE
1/8" = 1'-0"

DATE: AVRIL 2019
DESSINÉ PAR: MN, M-A-M
APPROUVÉ PAR: PLB

PROJET No: 19-192
ÉMISSION 21-08-02 AVANCEMENT 50%
21-08-25 POUR COORDINATION
21-09-01 POUR RÉUNION
21-10-20 COORDINATION FINALE
22-08-08 POUR SOUMISSIONS

DESSIN No: **6 de 12**

Note: pour être à l'échelle, ce plan doit être imprimé taille réelle sur un format de papier 24"x36"

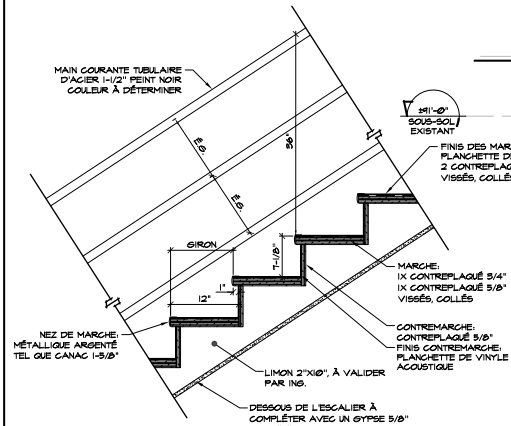


ÉLEVATION LATÉRALE GAUCHE
ÉCHELLE: 1/8"=1'-0"

ÉLEVATION AVANT
ÉCHELLE: 1/8"=1'-0"

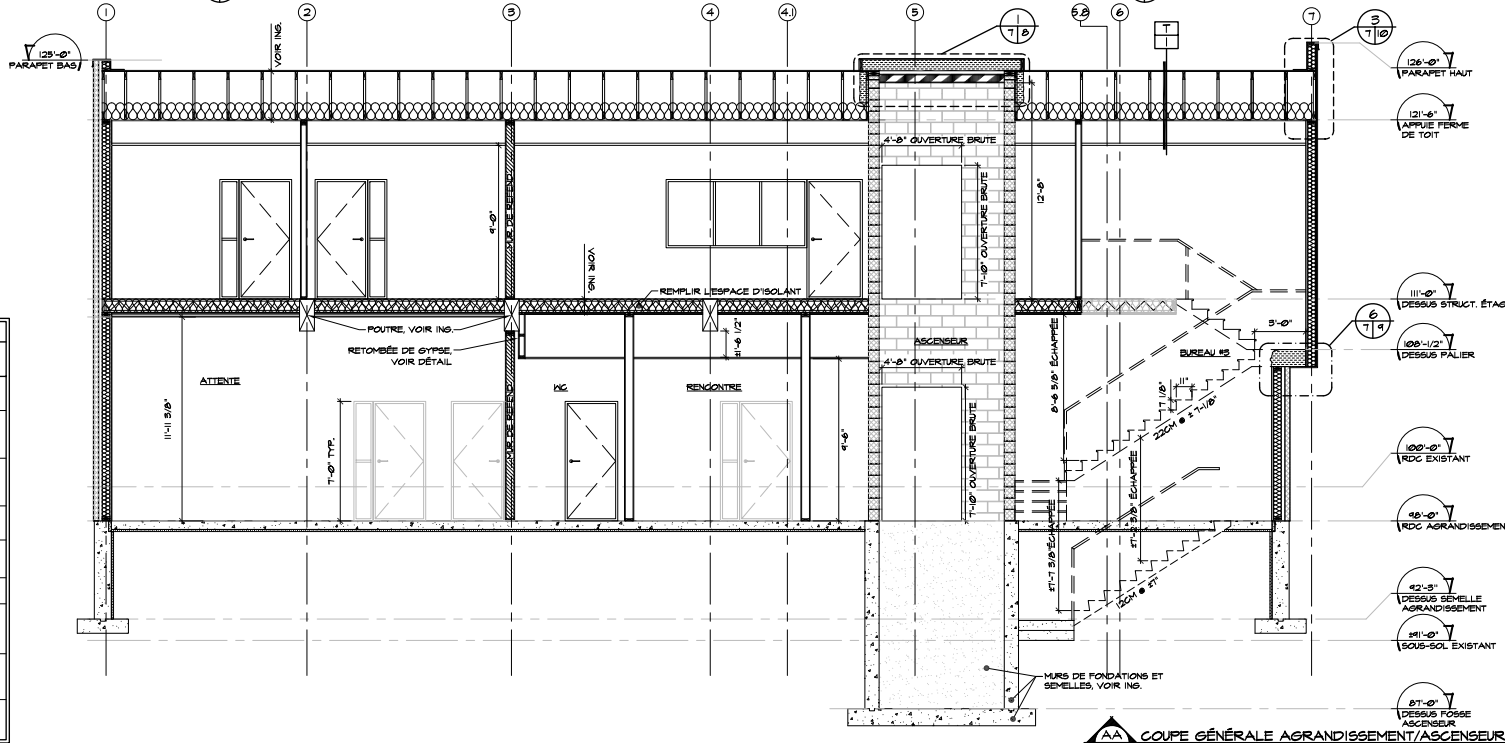
ÉLEVATION DROITE
ÉCHELLE: 1/8"=1'-0"

ÉLEVATION ARRIÈRE
ÉCHELLE: 1/8"=1'-0"



DÉTAIL ESCALIER EN BOIS TYP.
ÉCHELLE: 1"=1'-0"

TABLEAU DES FINIS EXTERIEUR				
TYPE DE MATÉRIEAUX	LÉGENDE	COMPAGNIE MODÈLE	COULEUR FINIS	REMARQUES
REVÊTEMENT DE BRIQUES		PERMACON MELVILLE SLIK	NUANCÉ GRIS NEKPORT	-
PANNEAUX COLORÉS		PANNEAUX VPP DE PRODUIT ARCHITECTURAUX SIMARD	ROUGE À DÉTERMINER	SOLIN ROUGE COULEUR AGENCÉE AUX PANNEAUX À CHAQUE PARAPET ADJACENT
PANNEAUX COLORÉS		PANNEAUX VPP DE PRODUIT ARCHITECTURAUX SIMARD	TAUPE À DÉTERMINER	-
MAÇONNERIE		PERMACON PIERRE LAMINA	NUANCÉ GRIS NEKPORT	-
ALLÈGE/IMPOSTE DE MAÇONNERIE		IDEM À LA BRUQUE	-	-
ÉLÉMENTS DE BOIS AFFRANT		À DÉTERMINER	PONCÉ ET VERNIS À DÉTERMINER	-
ÉLÉMENTS MÉTALLIQUES: SOFFITE FASCIA, REJETAU VENTILATEURS MAXIMUM, SOLIN MÉTALLIQUES ET AUTRES		À DÉTERMINER	AGENCÉS AVEC LES MATÉRIEAUX ADJACENT	VOIR ÉLÉVATIONS POUR EMPLACEMENT DES SOLINS ROUGES
FENÊTRE EN ALUMINIUM		A1D PRÉVOST SÉRIE 1560 OU ÉQUIVALENT	FINI BRONZE, VERRE TREMPÉ DOUBLE SCELLÉ ÉNERGÉTIQUE	VOIR TABLEAU DES PORTES ET FENÊTRES
PORTE D'ALUMINIUM		A1D PRÉVOST SÉRIE 2250	FINI BRONZE, VERRE TREMPÉ DOUBLE SCELLÉ ÉNERGÉTIQUE	VOIR TABLEAU DES PORTES ET FENÊTRES



COUPE GÉNÉRALE AGRANDISSEMENT/ASCENSEUR
ÉCHELLE: 1/4"=1'-0"

gba
Grupa bureau d'architecture
pierre-luc besnecqand, architecte
440 rue Abbey-Parquette, bur. 206
Rivière-Rouge, Québec H3B 2S9

PROJET: RÉAMÉNAGEMENT ET AGRANDISSEMENT DE L'HÔTEL DE VILLE DE RIVIÈRE-ROUGE
25 RUE DE L'ANNONCIATION
RIVIÈRE-ROUGE, QUÉBEC

Ordre des architectes du Québec
PIERRE-LUC BESNECARD
ARCHITECTE

INGÉNIEUR **DWB** CONSULTANTS

TITRE DU DESSIN: ÉLÉVATIONS (4)
COUPE GÉNÉRALE AGRANDISSEMENT/ASCENSEUR

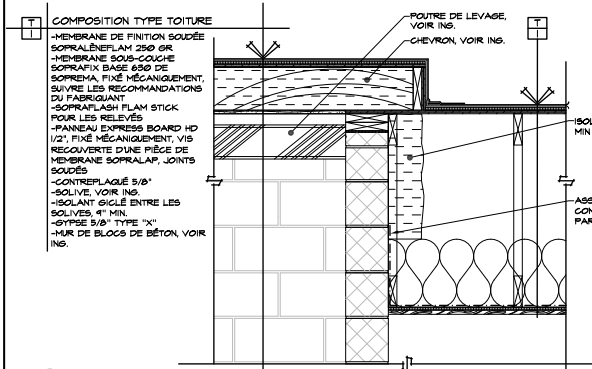
ECHELLE: INDICUÉE

DATE: AVRIL 2019
DESSINÉ PAR: M-A-M
APPROUVÉ PAR: PLB

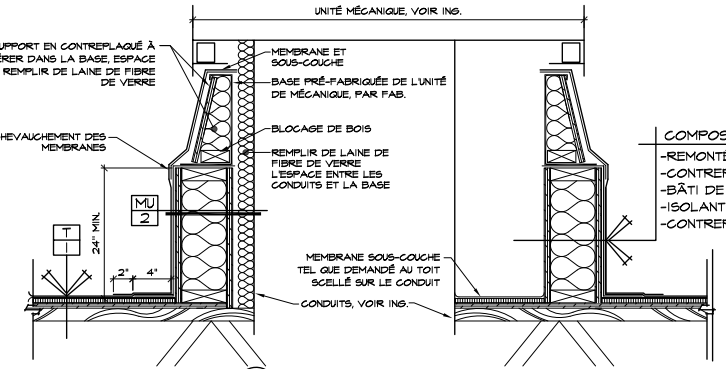
PROJET No: 19-
ÉMISSION 21-08-02 AVANCEMENT 50%
21-08-25 POUR COORDINATION
21-09-01 POUR RÉUNION
21-10-20 COORDINATION FINALE
22-08-08 POUR SOUMISSIONS

DESSIN No: 7 de 12

Note: pour être à l'échelle, ce plan doit être imprimé taille réelle sur un format de papier 24"x36"



1 DÉTAIL BOITE AU TOIT ASCENSEUR
ÉCHELLE: 1/4"=1'-0"



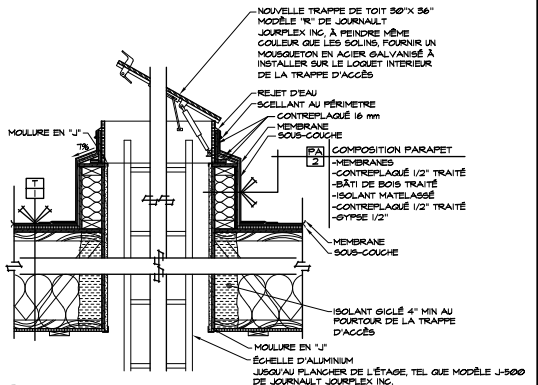
9 BASE DES UNITÉS MÉCANIQUES
ÉCHELLE: 1/2"=1'-0"

TRAPPE DE TOIT:

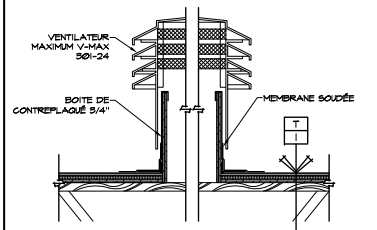
FURNIR UNE TRAPPE D'ACCÈS DE TOIT, SIMPLE BATTANT, MESURANT 36x36 TELLE QUE FABRIQUÉE PAR JOURNAULT JOURFLEX INC. OU ÉQUIV. ET L'INSTALLER À L'ENDROIT INDICÉ AUX PLANS. LE COUVERCLE DOIT ÊTRE EN ALUMINUM ET SERA SCÉLÉ AVEC DE LA FIBRE DE VERRE DE 1" D'ÉPAISSEUR, RECOUVERT À L'INTÉRIEUR PAR UNE FEUILLE MÉTALLIQUE DE CALIBRE APPROPRIÉ AGIER GALVANISÉ GAL 16. IL DEVRA PORTER UN REJET D'EAU DANS SA PARTIE SUPÉRIEURE. LA TRAPPE D'ACCÈS SERA RECOUVERTE D'UNE COUCHE D'APPRÊT.

ÉCHELLE:

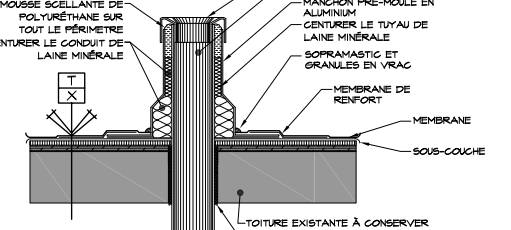
L'ÉCHELLE MODÈLE J-3000 FABRIQUÉE PAR JOURNAULT JOURFLEX INC. OU ÉQUIV. D'EXTRUSION D'ALUMINIUM FINI NATUREL DEVRA ÊTRE CONÇUE DE FAÇON À RESPONDER AUX NORMES ET CONSTRUITE AVEC DES BARREAUX ANTIDÉRAPANTS POUR UNE MEILLEURE ADHÉRENCE. LE DIAMÈTRE DES BARREAUX D'ALUMINIUM DOIT ÊTRE DE 5/8". LES MONTANTS D'ALUMINIUM DOIVENT ÊTRE D'UN DIAMÈTRE DE 1 1/4", RENFORCÉS PAR L'INTÉRIEUR SE TERMINANT PAR UN ENBOÛT DE GOULEUR VOYANT AUX DEUX EXTRÉMITÉS. PRÉVOIR LE NOMBRE DE PIEDS D'ATTACHEMENT NÉCESSAIRE



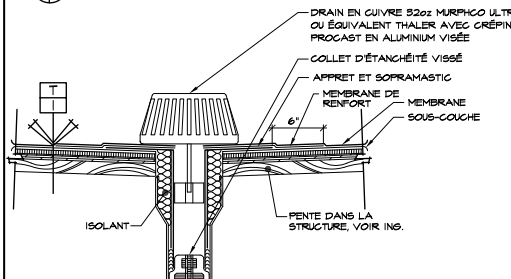
12 TRAPPE D'ACCÈS AU TOIT
ÉCHELLE: 1/4"=1'-0"



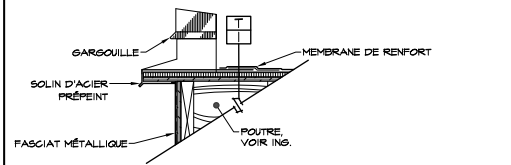
2 DÉTAIL TYP. VENTILATEUR MAXIMUM
ÉCHELLE: 1/4"=1'-0"



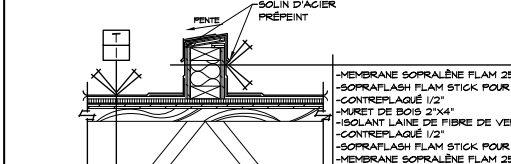
6 DÉTAIL ÉVENT
ÉCHELLE: 1/2"=1'-0"



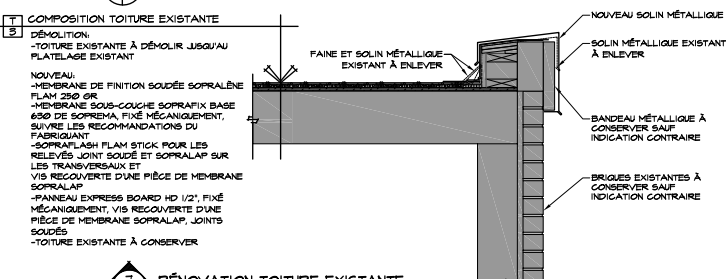
3 DRAIN TYPE
ÉCHELLE: 1/2"=1'-0"



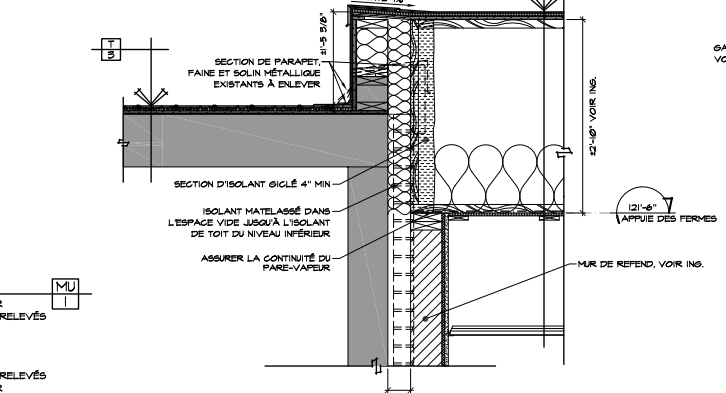
4 GARGOUILLE MARQUISE TYPE
ÉCHELLE: 1/2"=1'-0"



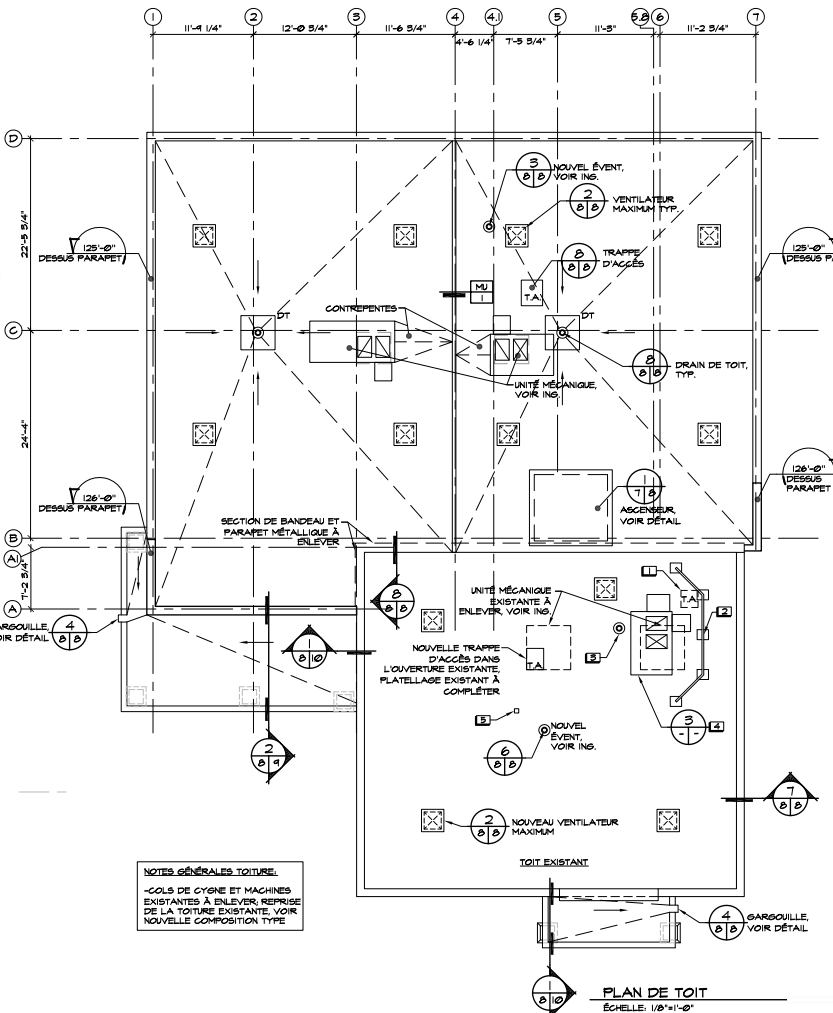
5 DÉTAIL DE MURET TYPE
ÉCHELLE: 1/2"=1'-0"



7 RÉNOVATION TOITURE EXISTANTE
ÉCHELLE: 1/4"=1'-0"



8 JONCTION TOITURE EXISTANTE ET AGRANDISSEMENT
ÉCHELLE: 1/4"=1'-0"



- NOTES ET LÉGENDE PLAN DE TOIT**
- 1 TRAPPE D'ACCÈS EXISTANTE À ENLEVER, PLATLAGE À COMPLÉTER
 - 2 MUR-ÉCRAN MÉTALLIQUE AUTOPORTANT TEL QUE MILLÉNIUM ALUMINIUM NATUREL, EMPLACEMENT VOIR ING.
 - 3 DRAIN EXISTANT À REMPLACER
 - 4 NOUVELLE UNITÉ MÉCANIQUE VOIR ING. BASE ARCHITECTURALE À REPARER
 - 5 NOUVEAU COL DE SIGNE, VOIR ING.

gba inc.
Grupa bureau d'architecture

PIERRE-LUC BESUNESGARD, architecte

440 boul. Hélie-Parquet, bur. 204
Montréal Québec H3L 1K8

PROJET: RÉAMÉNAGEMENT ET AGRANDISSEMENT DE L'HÔTEL DE VILLE DE RIVIÈRE-ROUGE 25 RUE DE L'ANNONCIATION RIVIÈRE-ROUGE, QUÉBEC

INGÉNIEUR: DWB CONSULTANTS

TITRE DU DESSIN: PLAN DE TOIT ET DÉTAILS

ÉCHELLE: INDICUÉE

DATE: AVRIL 2019

DESSINÉ PAR: MN

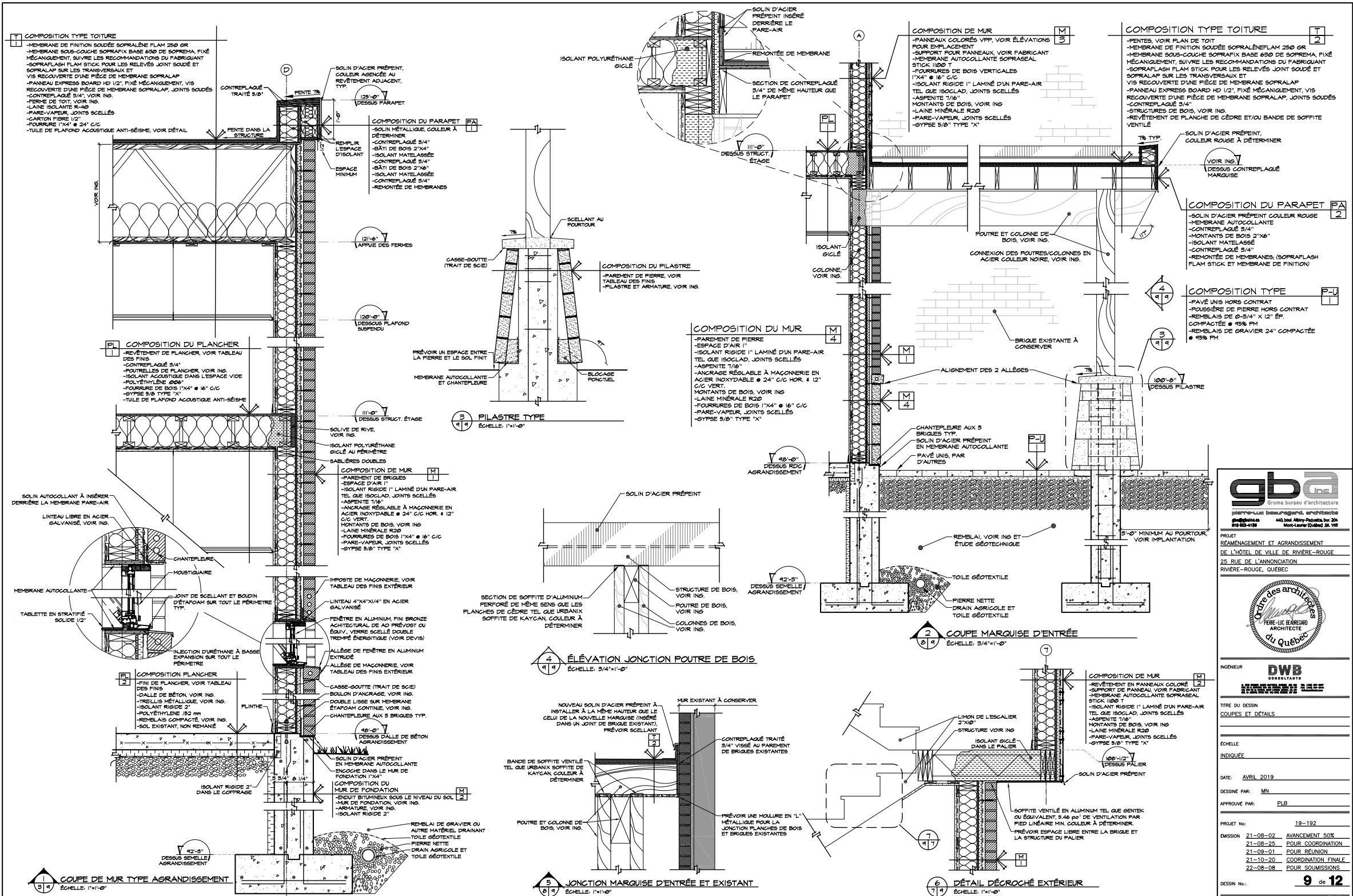
APPROUVÉ PAR: PLB

PROJET No: 19-192

ÉMISSION: 21-08-02 AVANCEMENT 50%
21-08-25 POUR COORDINATION
21-09-01 POUR RÉUNION
21-10-20 COORDINATION FINALE
22-08-08 POUR SOUMISSIONS

DESSIN No: 8 de 12

Note: pour être à l'échelle, ce plan doit être imprimé taille réelle sur un format de papier 24"x36"



gba
Grupa bureau d'architecture
pierre-luc besunégarand, architecte
3800 boul. de l'Église, 200
Montréal, Québec H3T 1E6
514 382-4128

PROJET
RÉAMÉNAGEMENT ET AGRANDISSEMENT
DE L'HÔTEL DE VILLE DE RIVIERE-ROUGE
25 RUE DE L'ANNONCIATION
RIVIERE-ROUGE, QUÉBEC

des architectes
PIERRE-LUC BESUNÉGARAND
ARCHITECTE
du Québec

INGÉNIEUR
DWB
CONSULTANTS
INGÉNIEUR EN MÉCANIQUE DES FLUIDES

TITRE DU DESSIN
COUPES ET DÉTAILS

ECHÈLLE
INDIQUÉE

DATE: AVRIL 2019

DESSINÉ PAR: MN

APPROUVÉ PAR: PLB

PROJET No: 19-192

ÉMISSION 21-08-02 AVANCEMENT 50%
21-08-25 POUR COORDINATION
21-09-01 POUR RÉUNION
21-10-20 COORDINATION FINALE
22-08-08 POUR SOUMISSIONS

DESSIN No: 9 de 12

Note: pour être à l'échelle, ce plan doit être imprimé taille réelle sur un format de papier 24"x36"

NOTES GÉNÉRALES:

LE CLIENT OU SON REPRÉSENTANT A LA RESPONSABILITÉ DE VÉRIFIER LES NORMES APRES DE SA MUNICIPALITÉ ET D'OBTENIR LES PERMIS NECESSAIRE. IL DOIT S'ASSURER DE RESPECTER LA LOI SUR LES INGENIERIS ET S'ASSURER QUE L'ENTREPRENEUR GENERAL POSSEDE UNE LICENCE CONFORME SELON LES TRAVAUX A EXECUTER.

1.1.1 L'ENTREPRENEUR DEVA PRENDRE CONNAISSANCE DE TOUS LES PLANS D'ARCHITECTURE, DE MECANIQUE ET D'ELECTRICITE, DE STRUCTURE ET AVOIR L'ARCHITECTE DE TOUTE DIVERGENCE. 1.1.2 L'ENTREPRENEUR DEVA PRENDRE CONNAISSANCE DE TOUS LES PLANS D'ARCHITECTURE, DE MECANIQUE ET D'ELECTRICITE, DE STRUCTURE ET AVOIR L'ARCHITECTE DE TOUTE DIVERGENCE.

1.2.1 L'ENTREPRENEUR DEVA FOURNIR TOUS LES MATERIAUX LA MAIN-D'OEUVRE ET L'EQUIPEMENT NECESSAIRE A L'EXECUTION DES TRAVAUX MONTRÉS AUX DESSINS DU PROJET. 1.2.2 L'ENTREPRENEUR DEVA FOURNIR TOUS LES MATERIAUX LA MAIN-D'OEUVRE ET L'EQUIPEMENT NECESSAIRE A L'EXECUTION DES TRAVAUX MONTRÉS AUX DESSINS DU PROJET.

1.3.1 L'ENTREPRENEUR DEVA PREVOIR TOUTES LES MESURES DE PROTECTION NECESSAIRES, AFIN D'EVITER LA PROPAGATION DE LA POUSSIERE OU DE DEBRIS VERS LES AUTRES AIRES ADJACENTES A CELLE DES TRAVAUX. 1.3.2 LES METHODES DE PROTECTION UTILISEES DEVONT ETRE APPROUVEES PAR LE PROPRIETAIRE OU SON REPRESENTANT.

1.4.1 L'ENTREPRENEUR DEVA EVACUER TOUS LES REBUS HORS DU SITE. 1.4.2 L'ENTREPRENEUR DEVA FOURNIR TOUT L'EQUIPEMENT NECESSAIRE AU NETTOYAGE DES LIEUX. 1.4.3 PERIODIQUEMENT ET A LA FIN DES TRAVAUX, TOUTES LES PARTIES DEVOYENT ETRE EVACUEES HORS DES LIEUX. LA ZONE DES TRAVAUX, DEVA ETRE MAINTENUE EN ORDRE ET PROPRES.

1.5.1 L'ENTREPRENEUR DEVA FOURNIR TOUT L'EQUIPEMENT NECESSAIRE A L'EXECUTION DES TRAVAUX MONTRÉS AUX DESSINS DU PROJET. 1.5.2 L'ENTREPRENEUR DEVA FOURNIR TOUT L'EQUIPEMENT NECESSAIRE AU NETTOYAGE DES LIEUX. 1.5.3 PERIODIQUEMENT ET A LA FIN DES TRAVAUX, TOUTES LES PARTIES DEVOYENT ETRE EVACUEES HORS DES LIEUX. LA ZONE DES TRAVAUX, DEVA ETRE MAINTENUE EN ORDRE ET PROPRES.

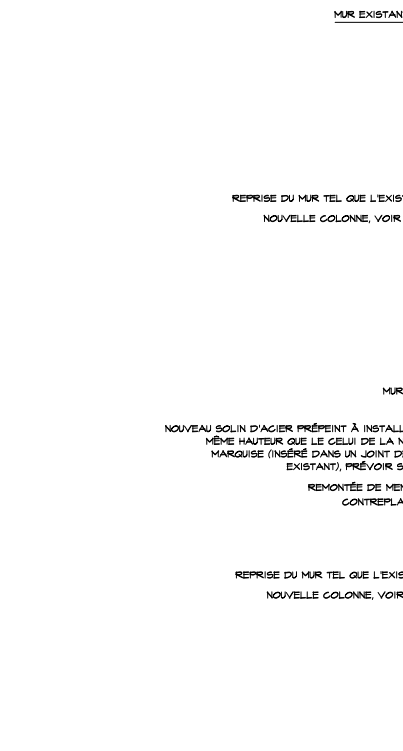
1.6.1 L'ENTREPRENEUR DEVA FOURNIR TOUT L'EQUIPEMENT NECESSAIRE A L'EXECUTION DES TRAVAUX MONTRÉS AUX DESSINS DU PROJET. 1.6.2 L'ENTREPRENEUR DEVA FOURNIR TOUT L'EQUIPEMENT NECESSAIRE AU NETTOYAGE DES LIEUX. 1.6.3 PERIODIQUEMENT ET A LA FIN DES TRAVAUX, TOUTES LES PARTIES DEVOYENT ETRE EVACUEES HORS DES LIEUX. LA ZONE DES TRAVAUX, DEVA ETRE MAINTENUE EN ORDRE ET PROPRES.

1.7.1 L'ENTREPRENEUR DEVA FOURNIR TOUT L'EQUIPEMENT NECESSAIRE A L'EXECUTION DES TRAVAUX MONTRÉS AUX DESSINS DU PROJET. 1.7.2 L'ENTREPRENEUR DEVA FOURNIR TOUT L'EQUIPEMENT NECESSAIRE AU NETTOYAGE DES LIEUX. 1.7.3 PERIODIQUEMENT ET A LA FIN DES TRAVAUX, TOUTES LES PARTIES DEVOYENT ETRE EVACUEES HORS DES LIEUX. LA ZONE DES TRAVAUX, DEVA ETRE MAINTENUE EN ORDRE ET PROPRES.

1.8.1 L'ENTREPRENEUR DEVA FOURNIR TOUT L'EQUIPEMENT NECESSAIRE A L'EXECUTION DES TRAVAUX MONTRÉS AUX DESSINS DU PROJET. 1.8.2 L'ENTREPRENEUR DEVA FOURNIR TOUT L'EQUIPEMENT NECESSAIRE AU NETTOYAGE DES LIEUX. 1.8.3 PERIODIQUEMENT ET A LA FIN DES TRAVAUX, TOUTES LES PARTIES DEVOYENT ETRE EVACUEES HORS DES LIEUX. LA ZONE DES TRAVAUX, DEVA ETRE MAINTENUE EN ORDRE ET PROPRES.

1.9.1 L'ENTREPRENEUR DEVA FOURNIR TOUT L'EQUIPEMENT NECESSAIRE A L'EXECUTION DES TRAVAUX MONTRÉS AUX DESSINS DU PROJET. 1.9.2 L'ENTREPRENEUR DEVA FOURNIR TOUT L'EQUIPEMENT NECESSAIRE AU NETTOYAGE DES LIEUX. 1.9.3 PERIODIQUEMENT ET A LA FIN DES TRAVAUX, TOUTES LES PARTIES DEVOYENT ETRE EVACUEES HORS DES LIEUX. LA ZONE DES TRAVAUX, DEVA ETRE MAINTENUE EN ORDRE ET PROPRES.

1.10.1 L'ENTREPRENEUR DEVA FOURNIR TOUT L'EQUIPEMENT NECESSAIRE A L'EXECUTION DES TRAVAUX MONTRÉS AUX DESSINS DU PROJET. 1.10.2 L'ENTREPRENEUR DEVA FOURNIR TOUT L'EQUIPEMENT NECESSAIRE AU NETTOYAGE DES LIEUX. 1.10.3 PERIODIQUEMENT ET A LA FIN DES TRAVAUX, TOUTES LES PARTIES DEVOYENT ETRE EVACUEES HORS DES LIEUX. LA ZONE DES TRAVAUX, DEVA ETRE MAINTENUE EN ORDRE ET PROPRES.

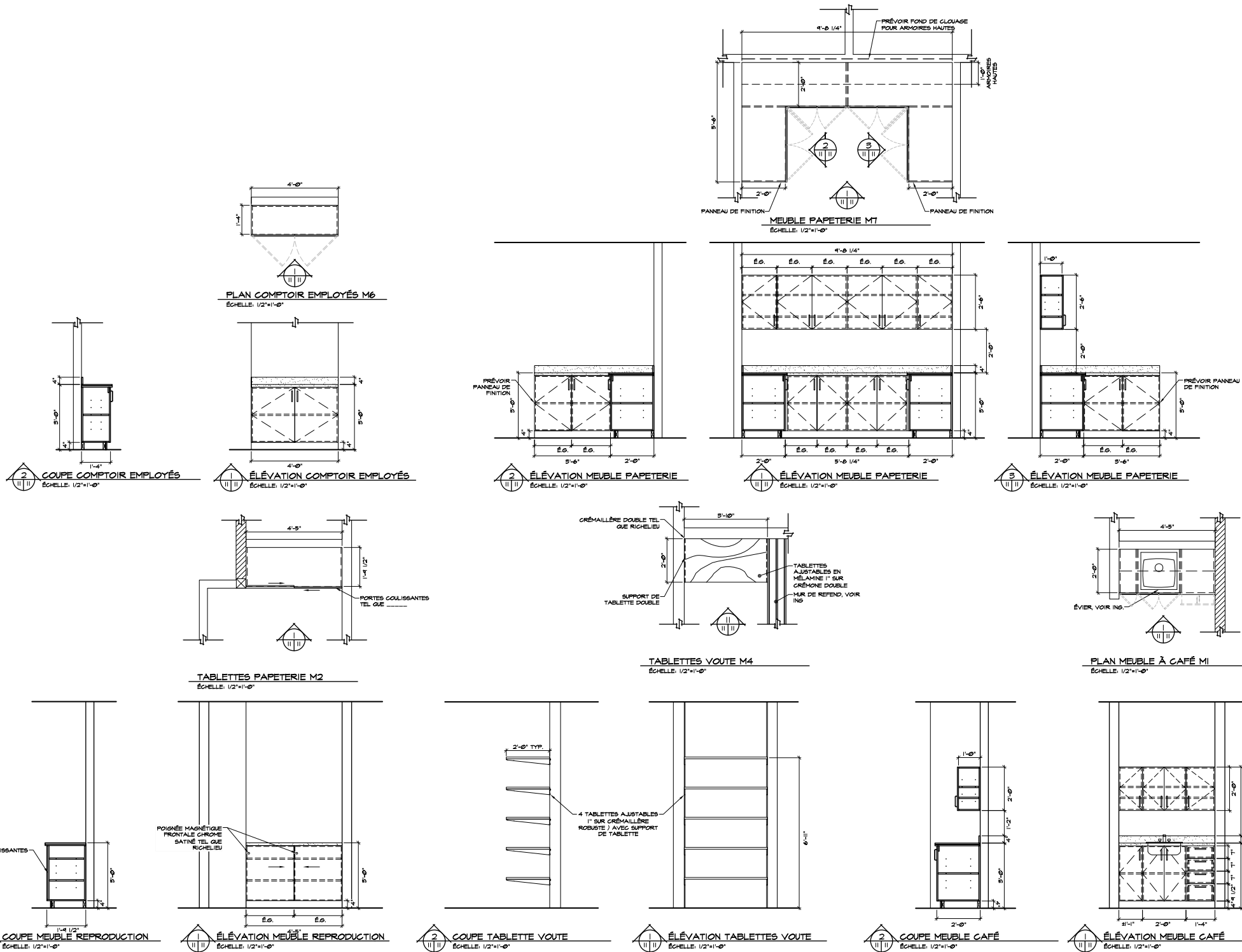


COUPE MARQUISE D'ENTREE ET BÂTIMENT EXISTANT (Panneaux colorés) ÉCHELLE: 3/4"=1'-0"

COUPE MARQUISE D'ENTREE ET BÂTIMENT EXISTANT (Briques) ÉCHELLE: 3/4"=1'-0"

COUPE DE MUR TYPE AGRANDISSEMENT (Panneaux colorés) ÉCHELLE: 1"-0"=1'-0"

Logo for gba Grupa bureau d'architecture. Contact information: 440 boul. Hélio-Projets, 2nd floor, Montreal, Quebec. Project details: Réaménagement et agrandissement de l'hôtel de ville de Rivière-Rouge, 25 rue de l'annonciation, Rivière-Rouge, Québec. Date: Avril 2019. Designer: DWB CONSULTANTS. Project No: 19-192. Emission: 21-08-02 Avancement 50%, 21-08-25 Pour coordination, 21-09-01 Pour réunion, 21-10-20 Coordination finale, 22-08-08 Pour soumissions. Dessin No: 10 de 12.



DESCRIPTION MOBILIER TYPE.

DESSUS DE COMPTOIR TYPIQUE.
 2 CONTRE-PLAQUÉS 3/4" RECOUVERT DE STRATIFIÉ, NEZ DE 1-1/2" BANDE DE STRATIFIÉ (COULEUR À DÉTERMINER), DOSSERET DE CONTRE-PLAQUÉ 3/4"x4" DE HAUT RECOUVERT DE PLASTIQUE STRATIFIÉ (COULEUR À DÉTERMINER) ET JOINT FLEXIBLE ANTI-BACTÉRIEN

DESSUS DU MOBILIER D'ACCÈS/IL CONTRE-PLAQUÉ 3/4"
 RECOUVERT DE STRATIFIÉ, NEZ DE 1-1/2" (COULEUR À DÉTERMINER) AVEC DOSSERET DE CONTRE-PLAQUÉ 3/4"x4" DE HAUT RECOUVERT DE PLASTIQUE STRATIFIÉ (COULEUR À DÉTERMINER) ET JOINT FLEXIBLE ANTI-BACTÉRIEN

CAISSONS, TABLETTES ET PORTES.
 -PORTES ET PANEAUX APPARENTS MÉLAMINE 5/8", (COULEURS À DÉTERMINER)

-INTÉRIEUR DES CAISSONS, FONDS ET DOS NON APPARENTS: MÉLAMINE 5/8" BLANCHE À DÉTERMINER

-TABLETTES AJUSTABLES AUX 2" 6/8, EN MÉLAMINE 5/8" BLANCHE SUR LES 2 FACES

-TOUTS LES CHANTIS (PORTES, TIROIRS, PANEAUX LATÉRAUX, DIVISEURS, TABLETTES, COMPOSANTES INTÉRIEURS) RECOUVERT DE BANDE DE CHANT EN PVC 3mm.

QUINCAILLERIES:
 -CHARNIÈRES: #ST150100 PAR RICHELIEU
 -CHARNIÈRES POUR PORTES DE COIN: #ST1555100 PAR RICHELIEU
 -CHARNIÈRES POUR CAISSON AU DESSUS DU RÉFRIGÉRATEUR ET MICRO-ONDES: 20K-501 DE RICHELIEU ADAPTÉE AU POIDS DE LA PORTE
 -COUSSINETS DE TIROIRS: SÉRIE 5052 PAR RICHELIEU. LA LONGUEUR DOIT PERMETTRE UNE OUVERTURE COMPLÈTE DU TIROIR.
 -CRÈMAILLÈRE ET SUPPORT POUR TABLETTE: CRÈMAILLÈRE DOUBLE EN MÉTAL #6584145 AVEC SUPPORT ROBUSTE COMPATIBLE #65824145 DE RICHELIEU
 -POIGNÉES À DÉTERMINER
 -POIGNÉE INTÉRIÈRES À DÉTERMINER
 -RAIL DE PORTE COUSSINETS À DÉTERMINER
 -TIROIRS/COUSSINETS À DÉTERMINER

NOTES:
 -TOUTES LES DIMENSIONS DEVONT ÊTRE VÉRIFIÉES AU CHANTIER.

-PRÉVOIR UN FOND DE CLOUAGE POUR L'INSTALLATION DES CAISSONS HAUTS, VOIR PLANS.
 -SERVICES, VOIR INS.

gba inc.
 Grupa bureau d'architecture
 pierre-luc bessemer, architecte
 gba@gbainc.ca 440, boul. Abitibi-Papeterie, bur. 206
 514 523-4128 Mont-Laurier (26666) J3L 1H8

PROJET: RÉAMÉNAGEMENT ET AGRANDISSEMENT DE L'HÔTEL DE VILLE DE RIVIÈRE-ROUGE
 25, RUE DE L'ANNONCIATION RIVIÈRE-ROUGE, QUÉBEC



INGÉNIEUR: **DWB** CONSULTANTS
 DÉTAILS ET MOBILIERS

TITRE DU DESSIN: DÉTAILS ET MOBILIERS

ECHELLE: INDICUÉE

DATE: AVRIL 2019

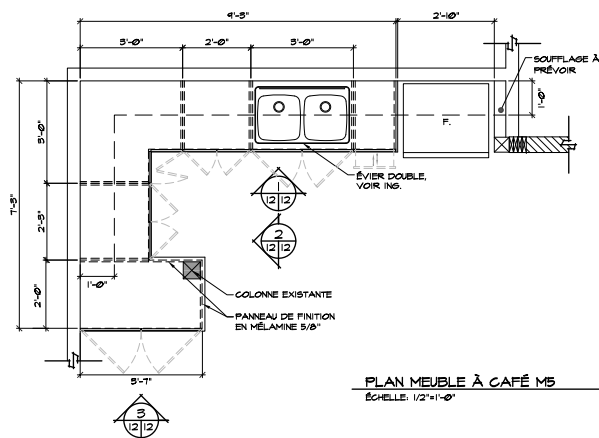
DESSINÉ PAR: MN, M-A-M

APPROUVÉ PAR: PLB

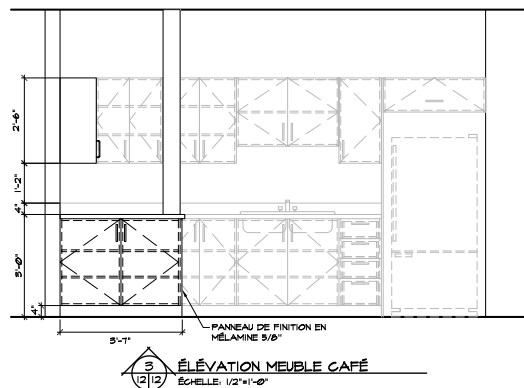
PROJET No: 19-192
 ÉMISSION 21-08-02 AVANCEMENT 50%
 21-08-25 POUR COORDINATION
 21-09-01 POUR RÉUNION
 21-10-20 COORDINATION FINALE
 22-08-08 POUR SOUMISSIONS

DESSIN No: **11 de 12**

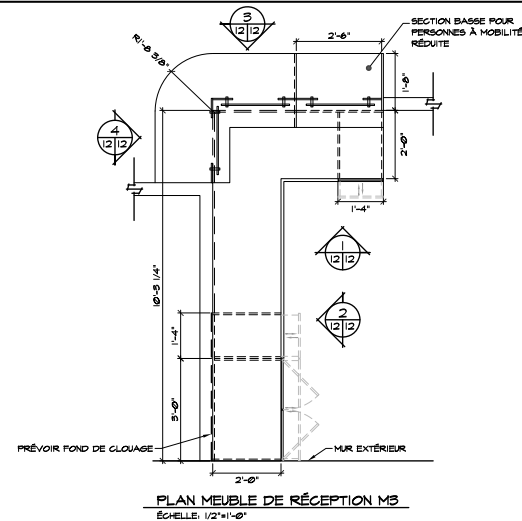
Note: pour être à l'échelle, ce plan doit être imprimé taille réelle sur un format de papier 24"x36"



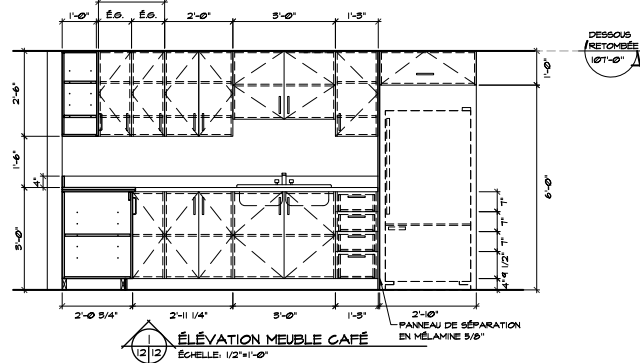
PLAN MEUBLE À CAFÉ MS
ÉCHELLE: 1/2"=1'-0"



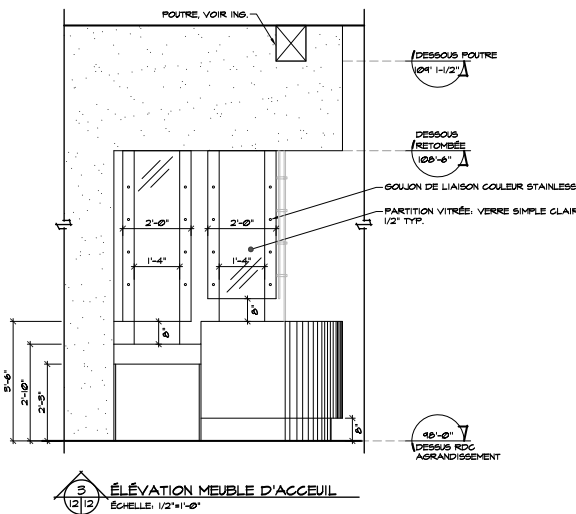
ÉLEVATION MEUBLE CAFÉ
ÉCHELLE: 1/2"=1'-0"



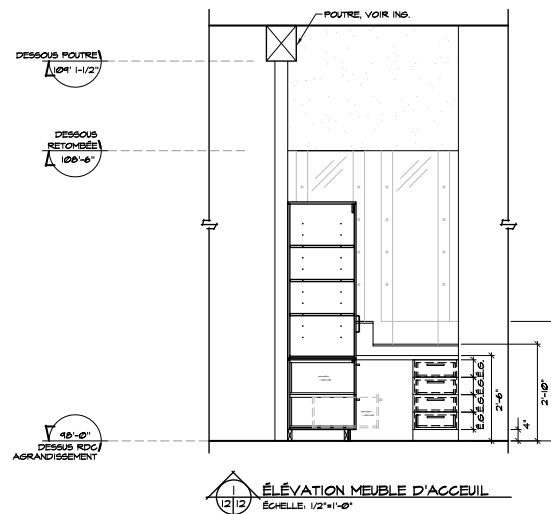
PLAN MEUBLE DE RÉCEPTION MS
ÉCHELLE: 1/2"=1'-0"



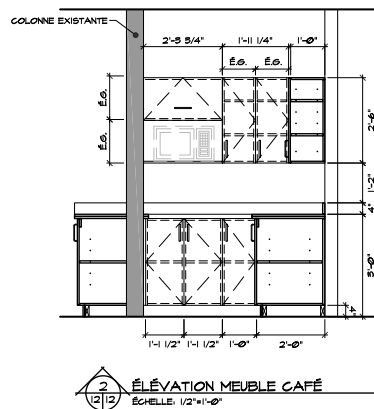
ÉLEVATION MEUBLE CAFÉ
ÉCHELLE: 1/2"=1'-0"



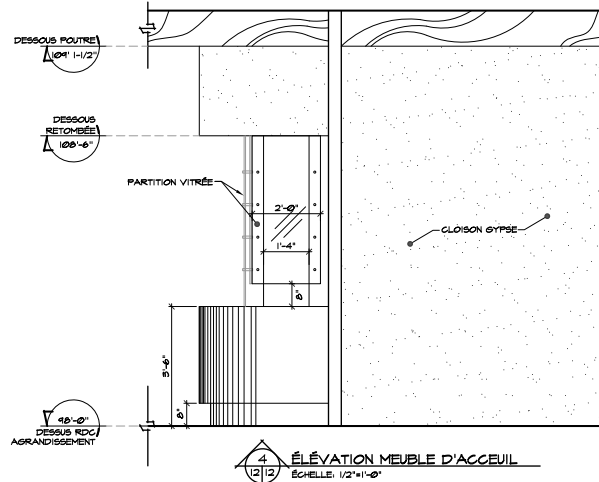
ÉLEVATION MEUBLE D'ACCUEIL
ÉCHELLE: 1/2"=1'-0"



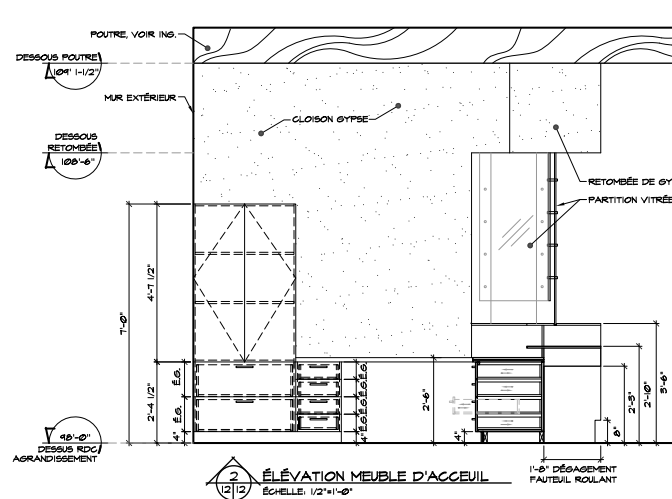
ÉLEVATION MEUBLE D'ACCUEIL
ÉCHELLE: 1/2"=1'-0"



ÉLEVATION MEUBLE CAFÉ
ÉCHELLE: 1/2"=1'-0"



ÉLEVATION MEUBLE D'ACCUEIL
ÉCHELLE: 1/2"=1'-0"



ÉLEVATION MEUBLE D'ACCUEIL
ÉCHELLE: 1/2"=1'-0"

gba
Grupa bureau d'architecture
pierre-luc beauregard, architecte
440, boul. Abitibi-Préfecture, bur. 204
Montréal (Québec) J3L 1W2
514 833-4188

PROJET
RÉAMÉNAGEMENT ET AGRANDISSEMENT
DE L'HÔTEL DE VILLE DE RIVIÈRE-ROUGE
25, RUE DE L'ANNONCIATION
RIVIÈRE-ROUGE, QUÉBEC



INGÉNIEUR
DWB
DESIGNERS

TITRE DU DESSIN
DÉTAILS ET MOBILIERS
ÉCHELLE
INDIQUÉE
DATE: AVRIL 2019
DESSINÉ PAR: MN, M-A-M
APPROUVÉ PAR: PLB

PROJET No: 19-192
ÉMISSION 21-08-25 POUR COORDINATION
21-09-01 POUR RÉUNION
21-10-20 COORDINATION FINALE
22-08-08 POUR SOUMISSIONS

DESSIN No: 12 de 12

Note: pour être à l'échelle, ce plan doit être imprimé taille réelle sur un format de papier 24"x36"

ANNEXE B

Calcul - Construction neuve et agrandissement prévisions budgétaires

Travaux:

Rénovation bâtiment existant	Appel d'offres	575 635 \$
Démolition		
Réaménagement intérieur		
Réfection façade et fenêtres		
Réfection toiture		
Agrandissement		3 454 169 \$
Aménagement intérieur		
Ascenseur		
Ingénierie		
Plomberie		
CVAC		
Protection incendie		
Électricité		
Structure		
Administration entrepreneur général		
Total des travaux		4 029 805 \$

Frais incidents

INGÉNIERIE STRUCTURE ET ÉLECTROMÉCANIQUE		56 290 \$
ARCHITECTE GBA		114 400 \$
ARPENTEUR		2 925 \$
AMÉNAGEMENT SALLE D'ARCHIVE (F.D.JUL SOLUTIONS) ET TRANSPORT		20 196 \$
KAP		17 940 \$
AFFICHAGE INTERIEUR		13 000 \$
AFFICHAGE EXTERIEUR		32 500 \$
ARCHÉOLOGUE		9 273 \$
LABORATOIRE		9 750 \$
AMÉNAGEMENT EXTÉRIEUR		65 000 \$
GENERATRICE		65 000 \$
ANTENNE		13 000 \$
AUDIO MULTIMEDIA		39 961 \$
Imprévus travaux	11.25%	453 353 \$
Taxes nettes	4.99%	246 502 \$
Intérêts sur emprunt court terme	3.5%	181 611 \$
Frais de financement	3.5%	181 611 \$
Total des frais incidents	37.5%	1 522 311 \$

TOTAL DU RÈGLEMENT **5 552 116 \$**

Max. des frais incidents: 38.0% 1 531 326 \$

Subvention RECIM rénovation 70.0% 402 945 \$

Subvention RECIM (Bois) 78.0% 4 330 651 \$

4 733 595 \$

Total du règlement d'emprunt **818 521 \$**

Rivière-Rouge, le 30 septembre 2022

Martine Vézina
Directrice des finances et directrice générale adjointe

Michel Robidoux
Directeur du service des travaux publics